

# 2006年广东省金融运行报告

中国人民银行广州分行

货币政策分析小组

## [内容摘要]

2006年，广东坚持以科学发展观统领经济社会发展全局，经济总量与速度、结构、效益的协调性增强，实现了“十一五”的良好开局。生产总值同比增长14.1%，增幅同比提高1.6个百分点。经济增长动力机制优化，消费对经济的拉动作用明显增强，社会消费品零售总额同比增长15.7%，为1996年以来最快增速。经济增长方式转变出现积极变化，工业企业综合经济效益指数同比提高13.3个百分点，单位GDP能耗和单位工业增加值能耗均为全国最低。金融配置效率明显改善，贷款增速低于GDP 1.3个百分点，直接融资占比明显提高；金融机构财务状况持续改善，全年实现利润459.47亿元，不良资产率同比下降3.17个百分点。展望2007年，广东经济运行面临许多有利条件，有望承接上年又好又快的发展态势。但也要看到经济金融运行中还存在问题 and 矛盾，给宏观经济运行带来一定的复杂性和不确定性，必须予以足够关注和采取措施解决。

# 目 录

一、金融运行情况.....	4
(一) 银行业保持良好发展势头, 货币信贷运行平稳 .....	4
(二) 证券业发展和规范并重, 证券市场融资功能明显增强.....	7
(三) 保险业加快改革和创新, 各项保费收入增长较快 .....	7
(四) 金融市场功能进一步增强, 跨行业、跨市场金融创新活跃.....	7
(五) 金融生态环境建设工作力度加大, 取得新进展 .....	8
二、经济运行情况.....	9
(一) 三大需求保持平稳较快增长, 经济增长动力继续优化.....	9
(二) 三大产业协调发展, 效益指标保持回升 .....	11
(三) “绿色广东”建设初现“环保拐点”, 经济社会开始转入科学发展轨道.....	11
(四) 消费价格保持基本平稳, 上游涨价压力有所缓解 .....	11
(五) 房地产行业发展加快, 石化行业支柱作用突出 .....	12
三、预测与展望.....	13
附录: .....	14
(一) 广东省经济金融大事记 .....	14
(二) 广东省主要经济金融指标 .....	15

## 专 栏

专栏 1: 完善金融基础设施, 推进金融强省建设 .....	6
专栏 2: 关注境外人民币NDF市场 .....	8

## 表

表 1 2006 年银行类金融机构情况 .....	4
表 2 2006 年金融机构现金收支情况表 .....	5

表 3	2006 年金融机构票据业务量统计表 .....	5
表 4	2006 年金融机构票据贴现、转贴现利率表 .....	5
表 5	2006 年各利率浮动区间贷款占比表 .....	6
表 6	2006 年证券业基本情况表 .....	7
表 7	2006 年保险业基本情况表 .....	7
表 8	2006 年非金融机构融资结构表 .....	8
表 9	2004-2006 年广东省商品房供求情况 .....	12

## 图

图 1	金融机构人民币存款增长变化 .....	4
图 2	金融机构人民币贷款增长变化 .....	5
图 3	金融机构本外币存、贷款增速变化 .....	5
图 4	金融机构外币存款余额及外币存款利率 .....	6
图 5	地区生产总值及其增长率 .....	9
图 6	固定资产投资及其增长率 .....	9
图 7	社会消费品零售总额及其增长率 .....	10
图 8	外贸进出口变动情况 .....	10
图 9	外商直接投资及其增长率 .....	10
图 10	财政收支状况 .....	10
图 11	工业增加值及其增长率 .....	11
图 12	居民消费价格和生产者价格变动趋势 .....	12
图 13	商品房施工和销售变动趋势 .....	12
图 14	广州市房屋销售价格指数变动趋势 .....	13

## 一、金融运行情况

2006年，广东省金融业保持良好发展态势。全年信贷总量增长总体适度，金融市场深度和厚度提高，金融改革稳步推进、改革效应逐步显现，金融生态环境建设取得新进展；同时，证券业发展和规范并重，保险业加快改革和调整。

### （一）银行业保持良好发展势头，货币信贷运行平稳

2006年，广东省银行业继续深化改革，控制信贷投放节奏，优化信贷结构，有力促进了地方经济的发展。

1. 银行业加快发展，质量效益趋于改善。在金融强省战略指引下，广东金融机构力争加快发展。业务发展呈总量大、速度快的好势头，分支机构数量和资产规模继续保持全国领先地位。同时，金融机构进一步改善资产质量，经营效益明显好转。截至2006年末，广东省银行业类金融机构资产不良率比年初下降3.2个百分点，不良贷款余额和比率连续三年实现双降，新增贷款不良率仅为1%；全年银行业类金融机构累计实现利润459.5亿元，同比增长107.1%。

表1 2006年银行类金融机构情况

机构类别	机构个数 (个)	从业人员 (人)	资产总额 (亿元)
一、国有商业银行	5677	119160	26829
二、政策性银行	81	1953	1747
三、股份制商业银行	1039	27903	10063
四、城市商业银行	326	6943	2244
五、城市信用社	0	0	0
六、农村商业银行	194	1928	532
七、农村信用社	6257	55883	5145
八、信托、租赁、财务公司	20	707	513
九、邮政储蓄	1812	16442	1048
十、外资银行	51		1691
合计	15457	230919	49812

注：银行类金融机构包括总部及其所有下属分支机构。

数据来源：中国人民银行广州分行调查统计处

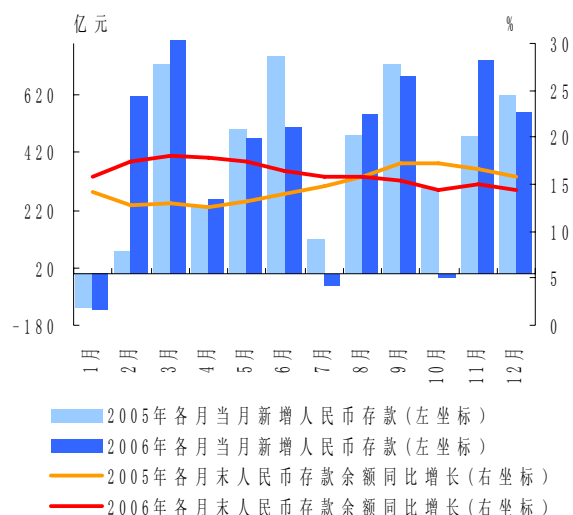
2. 受储蓄存款分流影响存款增速逐步回落，存款结构出现分化。在房价上涨、股市向好、基金收益增加等因素带动下，居民投资意愿回升，投资信心转强，对储蓄存款利率的认可程度有所下降。受储蓄存款同比少增影响，各项存款增速在3月份后呈现逐月下行态势。年末人民币各项存款同比增长14.5%，比3月末下降3.5个百分

点。

存款结构出现分化。居民投资意愿上升下储蓄存款出现分流，储蓄存款同比少增324.3亿元；受结售汇顺差增长、企业经营效益进一步改善等因素影响，企业存款同比多增291.2亿元。居民理财意愿增强下存款呈现活期化特征。全年新增储蓄存款和企业存款中，活期存款占比分别为63.7%和75.9%，比上年同期分别大幅提高19.6个和39.5个百分点。

外汇存款同比增长1.2%，负增长趋势已经得到扭转。与人民币存款结构分化对应，外汇储蓄存款减少7.9亿美元。

图1 金融机构人民币存款增长变化



数据来源：中国人民银行广州分行调查统计处

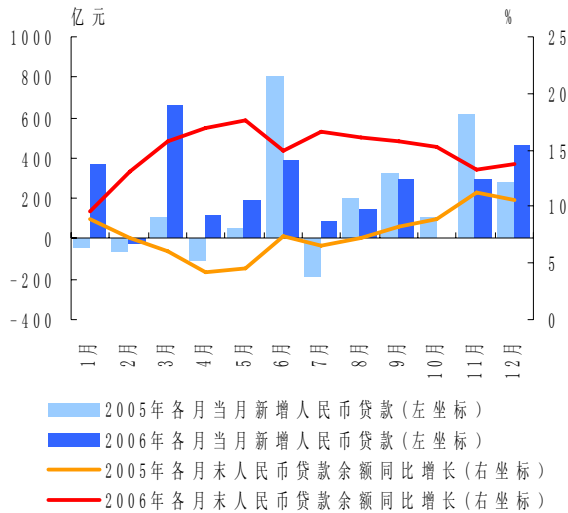
3. 信贷投放整体顺应宏观调控要求，中长期贷款增长较快。2006年，广东经济运行效益改善、速度加快，实体经济对贷款的有效需求上升；商业银行经营机制出现新变化，贷款投放动能明显增强。在内外因素共同作用下，全年贷款增速比上年提高3.2个百分点，新增贷款同比多增909.0亿元。但信贷投放整体顺应宏观调控要求。在中央银行一系列调控政策作用下，各项贷款增速从5月份开始逐月回落，12月末比5月末下降了3.8个百分点。

金融机构加快调整短期流动资金贷款结构。短期贷款增长较快，票据融资出现萎缩。全年短期贷款和票据融资同比分别多增675.3亿元和少增719.3亿元。中长期贷款继续保持较快增长。年末中长期贷款增速为24.2%，比上年末提高7.2个百分点。

贷款周转速度加快。全年中资金融机构贷款周转 1.1 次，同比提高 0.16 次；周转天数 329 天，同比下降 55 天。

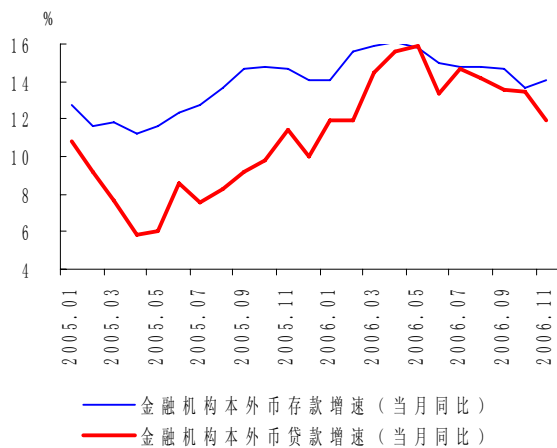
外汇贷款同比增长 6.5%，比年初增加 19.2 亿美元，同比少增 0.5 亿美元。

图 2 金融机构人民币贷款增长变化



数据来源：中国人民银行广州分行调查统计处

图 3 金融机构本外币存、贷款增速变化



数据来源：中国人民银行广州分行调查统计处

4. 现金净投放保持增长，投放继续集中在深圳地区。2006 年，广东省中资金融机构同比多投放现金 289.2 亿元。从地区分布看，深圳仍为广东省内现金投放的主要地区，占全省投放现金的 85.3%。

5. 承兑、贴现业务发展差异明显，机构间市场分工逐步形成。2006 年，金融机构加大承兑业务开拓力度，年末承兑余额同比增长 12.7%。商

业银行调整经营模式，票据贴现增速比上年同期下降 47.4 个百分点。随着竞争升级和资金充裕程度差异，金融机构市场分工逐步形成。承兑业务以股份制商业银行为主，贴现业务以国有商业银行为主。受金融调控政策影响，货币市场利率上扬带动票据市场利率上升。由于金融机构控制票据业务总量，促使转贴现、贴现利率从 2、3 月份开始攀升，两者利差逐步缩小。

表 2 2006 年金融机构现金收支情况表

	余额（亿元）	同比增速（%）
现金收入	67295.7	8.1
现金支出	68656.7	8.4
现金净支出	1361.0	27.0

数据来源：中国人民银行广州分行调查统计处

表 3 2006 年金融机构票据业务量统计表

单位：亿元

季度	银行承兑汇票承兑		贴 现			
			银行承兑汇票		商业承兑汇票	
	余额	累计发生额	余额	累计发生额	余额	累计发生额
1	2084.1	1181.8	2047.7	1647.6	255.9	373.7
2	1861.1	1182.5	1968.0	1410.7	264.3	355.7
3	1934.8	1282.4	1691.9	1576.0	274.4	463.5
4	1991.2	1384.4	1871.7	1797.0	260.4	623.3

数据来源：中国人民银行广州分行货币信贷资金系统

表 4 2006 年金融机构票据贴现、转贴现利率表

单位：年利率%

季度	贴 现		转贴现	
	银行承兑汇票	商业承兑汇票	票据买断	票据回购
1	3.1973	3.6556	1.76	1.8564
2	2.5736	3.3274	2.4357	2.8693
3	3.4318	4.1667	3.3058	3.0623
4	3.4751	4.3007	3.1831	3.0419

数据来源：中国人民银行广州分行货币信贷管理处

6. 自主定价能力逐步提高，本外币利率水平均明显上升。商业银行贷款竞争激烈弱化了其议价能力，全年商业银行新增贷款中利率下浮占比有所提高。基于覆盖风险需要和市场垄断格局，农信社新增贷款中利率上浮占比提高。在人民银行的大力督导和推动下，农信社定价机制正在逐步完善。受加息因素影响，贷款利率水平明显提高，四季度 6 个月—1 年期加权平均贷款利率比一季度提高 0.5799 个百分点。2006 年境内美元存、贷款利率随伦敦同业市场利率上升而总体上

升，在7、8月份攀升至最高点后持续平缓运行。

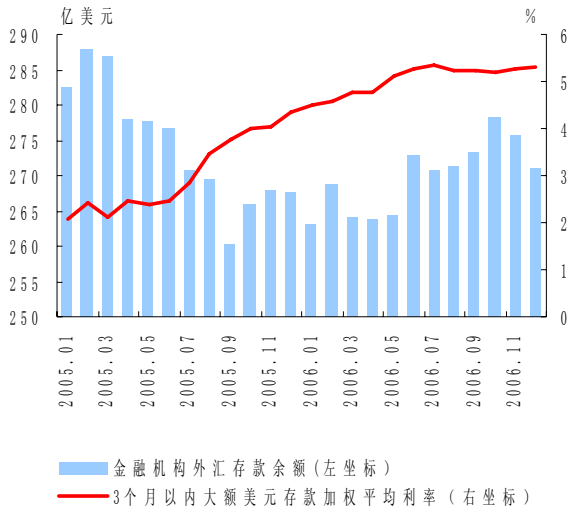
表 5 2006 年各利率浮动区间贷款占比表

单位：%

	合计	国有独资 商业银行	股份制 商业银行	区域性 商业银 行	城乡 信用社
合计	100	100	100	100	100
[0.9-1.0)	31.5	37.2	36.1	23.3	6.8
1.0	24.6	27.7	29.0	13.8	8.0
上浮水平					
小计	0.0	0.0	0.0	0.0	0.0
(1.0-1.3]	34.6	26.8	33.0	61.5	46.4
(1.3-1.5]	6.9	7.9	1.6	1.0	23.1
(1.5-2.0]	2.4	0.4	0.1	0.3	15.6
2.0以上	0.1	0.0	0.2	0.1	0.0

数据来源：中国人民银行广州分行货币信贷管理处

图 4 金融机构外币存款余额及外币存款利率



数据来源：中国人民银行广州分行调查统计处、货币信贷管理处

7. 金融机构改革取得阶段性成果，金融业竞争能力明显增强。国有商业银行改革进一步深化，在股份制改革和 IPO 工作的推动下，各国有商业银行业务管理模式不断得到完善。广发行股权重组工作完成。2006 年 11 月 16 日，广发行与有关各方签署框架协议，以美国花旗集团为首的团队出资 242.7 亿元人民币，认购重组后广发行 85.6% 的股份。重组后花旗集团将向广发行提供风险管理、财务控制等 8 个方面的支持与协助。农村信用社改革试点工作取得阶段性成果。截至 2006 年末，全省农信社成功认购人民银行专项票据 229.9 亿元，完成额度的 97.4%。同时，增资扩股等各项改革工作也发挥了积极效应，农信社经营状况得到改善。各城商行加快了引进战略投资者的步伐。深圳、湛江城商行股权重组已经完成，东莞城商行增加注册资本 5.5 亿元。

### 专栏 1：完善金融基础设施，推进金融强省建设

金融基础设施是指金融运行的硬件设施和制度安排，而支付体系是金融体系的核心基础设施。2006 年，广东在支付体系建设、支付工具推广、行政执法规范等方面成绩斐然，进一步推进了金融强省建设。支付体系建设方面，现代化支付系统已具规模。一是继顺利运行大额实时支付系统后，成功运行小额批量支付系统，方便居民缴纳公共事业费用等日常小额支付。二是完成全国支票影像交换系统上线。这是我国支付体系建设史上的里程碑，消除了支票只能同城内使用的弊病。三是成功运行广东省财税库行横向联网系统试点工程，它的推广将为广东财政国库单一账户支付改革提供有力支持。四是完成广东省金融结算服务系统，为社会提供一个集即时转账、企业和公众支付、网上清算和金融信息共享等服务的结算平台。支付工具推广取得实效。一是发布《广东省银行卡产业发展指导意见》，提出 2010 年前银行卡产业发展目标。二是推进粤港金融结算合作，开通香港人民币支票业务，为香港居民提供了支付便利，强化了人民币回流机制。行政执法不断规范。为建设广东和谐社会信用环境，完善了空头支票行政处罚操作，对不能送达的行政处罚意见告知书和决定书采取公示送达；对屡次签发空头支票的行为实施“黑名单”通报制度。

## （二）证券业发展和规范并重，证券市场融资功能明显增强

截至 2006 年末，广东省上市公司数 164 家，上市公司市值突破 1 万亿元；2006 年新增上市公司 10 家，共募集资金 144 亿元。2006 年证券行业走出了持续几年的调整状态，取得了长足进展和重要突破。2006 年证券公司一举扭转了全行业连续四年亏损的局面，全省 23 家证券公司实现净利润 72.5 亿元，期货公司和基金管理公司的盈利都创历史新高。问题证券公司处置继续推进，支付性风险进一步化解。上市公司股权分置工作进展顺利，阻碍市场发展的制度性难题逐步破解。截至 2006 年末，广东省进入股改程序或完成股改公司共 140 家，占全省应股改公司的 95.2%。上市公司大股东清欠工作进展较快，上市公司权益保护有所加强。截至 2006 年末，广东省尚未完股东清欠工作的上市公司仅 3 家。

表 6 2006 年证券业基本情况表

项 目	数量
总部设在辖内的证券公司数(家)	23
总部设在辖内的基金公司数(家)	20
总部设在辖内的期货公司数(家)	23
年末国内上市公司数(家)	164
当年国内股票(A股)筹资(亿元)	288.3
当年发行H股筹资(亿元)	
当年国内债券筹资(亿元)	122.1
其中：短期融资券筹资额(亿元)	112.1

数据来源：中国证监会广东证监局

## （三）保险业加快改革和创新，各项保费收入增长较快

表 7 2006 年保险业基本情况表

项 目	数量
总部设在辖内的保险公司数(家)	9
其中：财产险经营主体(家)	5
寿险经营主体(家)	3
保险公司分支机构(家)	3940
其中：财产险公司分支机构(家)	2053
寿险公司分支机构(家)	1886
保费收入(中外资,亿元)	607.9
财产险保费收入(中外资,亿元)	196.2
人寿险保费收入(中外资,亿元)	411.7
各类赔款给付(中外资,亿元)	159.0
保险密度(元/人)	661.2
保险深度(%)	2.3

数据来源：中国保监会广东保监局

2006 年，广东省保险业按照《国务院关于保险业改革发展的若干意见》要求，抓住机遇，开拓创新，加快发展，优化结构，努力营造良好的经营环境。一是推进保险公司的改革发展，积极探索综合经营道路。平安保险集团收购深圳市商业银行 89.2% 股权，成为国内少数横跨金融各业的综合性集团。二是培育保险市场体系，重点推进区域保险中心建设。三年来美英等国保险公司在广东设立外资保险主体机构 13 家，营业性机构 107 家。三是加快金融创新，在全国率先进行保险条款通俗化、外币寿险报单、为出口企业提供全程网上信用风险管理服务等创新，积极探索农业保险、责任保险、商业养老、意外和健康险试点。广东保险业改革发展取得显著成效，2006 年广东累计实现保费收入 607.9 亿元，同比增长 21.8%，其中人身险和财产险保费收入同比分别增长 21.7% 和 19.1%；保费收入在全国的比重提高到 10.7%，比上年提高 0.5 个百分点，总量继续居全国第一。保单红利大幅增长，保险资金投资收益实现历史最高。

## （四）金融市场功能进一步增强，跨行业、跨市场金融创新活跃

2006 年广东省金融市场运行平稳，货币市场交易活跃，黄金市场初具规模，外汇市场发展迅速，金融创新向纵深层面推进。整个市场的深度和厚度都在加强。

1. 拆借、回购交易增长较快，货币市场利率振荡上行。银行间同业拆借市场累计信用拆借 4469.9 亿元，同比增长 24.7%。拆借利率整体振荡上行，R007 加权平均利率维持在 1.7867%-3.1161% 区间内波动，同比上涨 31-86 个基点。从融资方向上看，继续维持 2005 年以来资金净融入格局，且增量较大。拆入拆出机构仍然集中在深圳地区，资金拆入方和拆出方则分别集中在证券公司和股份制银行。

在银行间债券市场上，回购交易继续增长。质押式回购成交同比增长 33.9%，买断式回购成交同比增长 53%。R007 加权平均利率水平振荡上扬，前三季度曲线较为平缓，四季度起振幅较大，利率由 2 月最低点 1.3929% 上探至 11 月的最高点 3.2171%。受金融机构流动性充足以及不同期限债券品种、不同交易主体之间相互套利等因素影响，银行间债券市场现券买卖同比增长较快。现券买

卖累计成交 25423.3 亿元，同比增长 3.6%。

表 8 2006 年非金融机构融资结构表

	融资量 (亿元人民币)	比重 (%)		
		贷款	债券 (含可转债)	股票
2000	1767.2	95.3	0	4.7
2001	1392.9	97.4	0	2.6
2002	2681.1	99.5	0	0.5
2003	3677.9	98.2	0.0	1.8
2004	2591.1	97.1	0	2.9
2005	2209.6	99.2	0.7	0.1
2006	3484.3	88.2	3.5	8.3

数据来源：中国人民银行广州分行调查统计处、中国证监会广东证监局、广东省发展与改革委员会

2. 黄金交易发展迅速，美元维持卖超格局。目前，广东省开办黄金业务的商业银行有 5 家，黄金业务品种有场内、场外业务两类。2006 年国际黄金市场价格较去年同期大幅攀升，带动了个人业务快速增长。广东省中行个人“纸黄金”业务累计成交 161.7 亿元，比上年同期增加 155.4 亿元；全年广东省个人实物黄金累计交易量 1573 万元。

2006 年广东省银行间外汇市场交易量同比大幅增长，累计成交 1618.6 亿美元，同比增长 3.4 倍。市场继续维持卖超格局，全年交易实现卖超 213.2 亿元。但从交易币种看，美元卖超，日元、港币、欧元、英镑均为买超。交易方式以询价交易（OTC）为主导，自询价交易推出以来，该类交易占总成交量的 93.9%。

3. 金融创新跨行业、跨市场深度渗透，商业银行传统经营模式遭遇变革。在市场需求推动下，银行、证券和保险三大金融行业呈现深度融合趋势。第三方存管、银证转账、银证通、银基通、保险代理、基金代销、联合发卡、保单质押贷款

等交叉性、跨行业的创新型产品在广东省金融机构中不断涌现。金融创新产品已渗透到货币、证券、保险、外汇、黄金等各个金融市场。商业银行积极变革传统经营模式。目前，广东部分银行已利用通讯和网络技术，发展出一线通、一卡通和一网通等新型经营模式，服务水平和管理效率得到大力提升。但是，产品创新与产品营销脱节问题值得关注，创新产品的市场推广力度还需进一步加强。

4. 股票市场融资功能增强，直接融资明显改善。2006 年，广东省债券融资和股市筹资分别为 122.1 亿元和 288.3 亿元；直接融资占比为 12.0%，比上年同期提高了约 10 个百分点，为近 5 年来最高。2006 年广东省共有 9 家企业发行短期融资券，发行金额 112.1 亿元。

### （五）金融生态环境建设力度加大，取得新进展

2006 年人民银行广州分行探索构建了定量和定性指标相结合的区域金融生态评估体系，同时以建立和健全各项制度为着力点，积极推进金融生态环境建设。2006 年 11 月首次发布了全省 21 个地市金融生态状况评估报告。建立反洗钱联席会议机制，反洗钱跨部门合作联动。在个人征信系统方面，社保、公积金、电信等非银行信用信息采集取得突破，中小企业信用体系建设试点以及信贷市场信用评级试点工作取得进展。进一步规范银行结算账户管理，完善了粤东四市反假货币联合会议工作机制。目前，改善金融生态环境列入了广东“十一五”金融发展规划草案，佛山、湛江等地市正式启动了金融生态模范市建设。

## 专栏 2：关注境外人民币 NDF 市场

近年，广东进出口企业出现了境外 NDF（即无本金交割远期外汇交易）规避汇率风险甚至套利的现象。NDF 是指交易双方在签订买卖契约时不需交付资金凭证，合约到期只需就双方签约时约定汇率与合约到期时即期汇率间差额进行清算和收付。广州分行调查发现：当前境外人民币 NDF 市场规模约每日 10 亿美元，以香港为最，新加坡次之。某段时间，部分银行曾提供人民币 NDF 的报价，但于 2006 年 10 月被外汇局（52 号文）禁止。

NDF 是外汇管制的产物，以 NDF 进行套期保值是规避汇率风险的选择，而在外汇管制与市场分割条

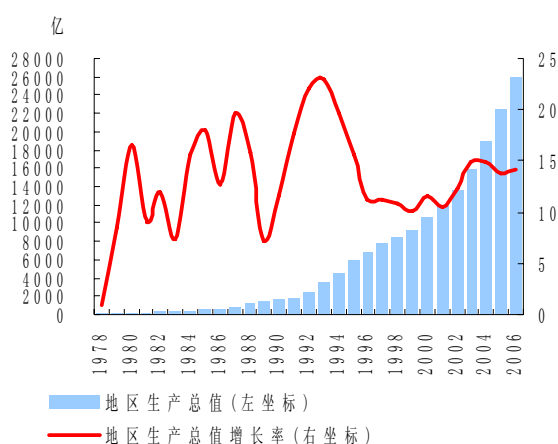


件下，有能力跨越两市场和规避监管的企业，更可以无风险套利。但有研究表明，1 月期 NDF 报价与国内即期汇率间存在相互引导关系，表明参与短期 NDF 的投资者以套期保值为主。2005 年 8 月，人民银行扩大交易主体与交易产品的范围，发展境内远期外汇交易（即 DF）市场，以满足银行和企业的汇率风险规避需求。调查显示，8 月后 DF 与 NDF 间远期汇率定价大致经历三个阶段：DF 跟从 NDF，价差逐步缩小且 NDF 逐渐跟随 DF，52 号文后价差再次扩大。理论上，资本项目放开之日即 NDF 市场消失之时。但人民币可兑换是一个渐进的过程，周边国家的经验也表明人民币 NDF 市场仍将存在一段时间，而粤港间的独特关系使粤企能够继续利用香港人民币 NDF。

## 二、经济运行情况

2006 年，广东认真落实各项宏观调控政策，全省经济在延续了 2003 年以来平稳较快发展态势的基础上，加大推进经济结构调整和经济增长方式转变力度，促使经济增长的内部协调性以及区域发展的协调性不断加强，实现了又好又快发展。2006 年全省累计完成生产总值 25968.6 亿元，同比增长 14.1%，比上年同期加快 1.6 个百分点。

图 5 地区生产总值及其增长率



数据来源：广东统计年鉴，广东省统计局

### （一）三大需求保持平稳较快增长，经济增长动力继续优化

2006 年广东有效控制固定资产投资规模，着力优化消费环境，推动消费需求成为经济增长的主要动力之一，形成消费、出口共同拉动经济增长的新局面。

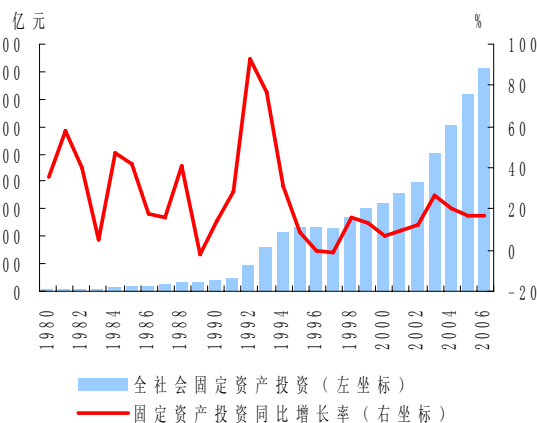
1. 投资平稳理性增长，投资结构得到改善。2006 年，广东省完成全社会固定资产投资 8116.9 亿元，同比增长 16.7%，增幅比一季度和上半年

分别回落 2.5 和 3.8 个百分点。其中基本建设投资、更新改造投资和房地产投资分别同比增长 13.2%、21.1% 和 22.4%，基本建设投资增速同比回落 9.5 个百分点，更新改造投资和房地产投资增速则同比提高 9.8 和 11.9 个百分点。

在建设社会主义新农村的方针政策指引下，农村投资增长迅速，全年同比增长 35.7%，增速比城镇投资快 22.6 个百分点。从三大行业看，全年第一产业投资扭降为升，升幅达到 69.6%，第二、第三产业的投资增幅分别为 15.5% 和 17.1%。

从投资主体看，民营经济投资增长强劲，增幅达 25.5%，投资金额达 3048.7 亿元；而国有经济投资增速仅为 5.5%，投资金额为 2123.8 亿元。

图 6 固定资产投资及其增长率

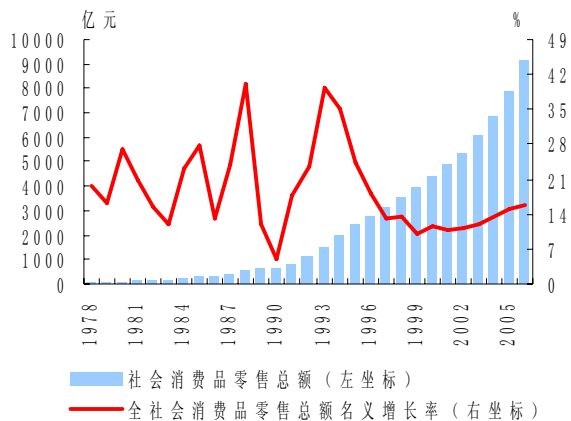


数据来源：广东统计年鉴，广东省统计局

2. 居民收入稳定增长，消费需求平稳较快增长。2006 年全省城镇居民人均可支配收入和农村居民人均纯收入分别同比增长 6.5% 和 6.4%，其中农民收入增幅为十年来最快。随着收入稳步提升，居民消费保持强劲增势，全省全社会消费品零售总额 9118.1 亿元，同比增长 15.7%，增幅同比提高 0.7 个百分点，为 1996 年以来同期最高增幅。

农村消费市场活跃，2006年广东省县以下农村实现消费品零售总额同比增长16.6%，增幅高于城市1.3个百分点。城市消费保持快速增长，县及县以上城镇实现消费品零售额同比增长15.4%。居民消费结构升级换代加快，以改善居住条件、方便交流出行为主要内容的消费热点初步形成，通讯器材、家电、汽车类商品和住房销售畅旺。

图7 社会消费品零售总额及其增长率

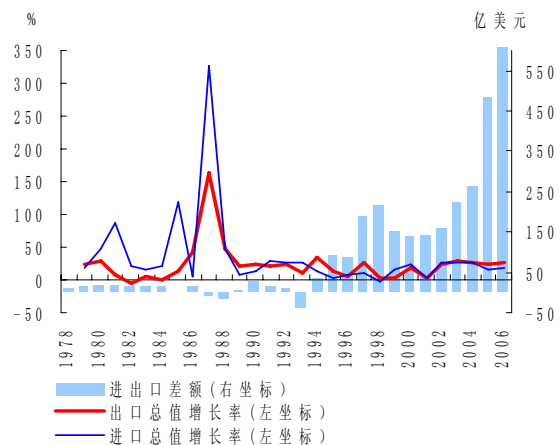


数据来源：广东统计年鉴，广东省统计局

3. 对外贸易强劲增长，利用外资规模稳步扩大。2006年以美国为代表的主要贸易伙伴经济增长呈良好态势，这使国际市场需求一直走旺，带动全省外贸快速增长。2006年，全省进出口总额5272.1亿美元，同比增长23.2%。其中出口和进口分别同比增长26.8%和18.7%。贸易顺差继续增加，全年实现贸易顺差766.9亿美元，比上年同期增加283.5亿美元。呈现四大特点：一是出口结构改善，一般贸易比重上升。一般贸易出口同比增长50.0%，占全省出口总值的26.5%，比上年提高4.1个百分点。二是加工贸易进出口同步快速增长。加工贸易进出口同比增长19%，占全省进出口总值的65.7%。三是机电产品、高新技术产品出口带动作用进一步增强。机电产品出口和高新技术产品出口分别同比增长24.4%和25.0%，分别占全省出口总值的67.7%和34.6%。四是私营出口企业成为拉动全省进出口的新增长点。私营企业出口和进口分别同比增长57.9%和23.5%。

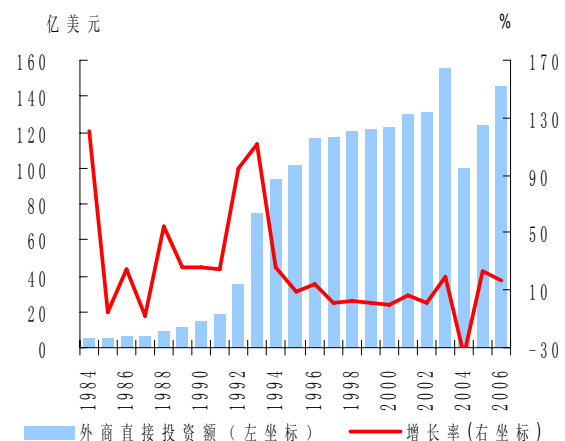
2006年广东利用外资规模继续扩大。2006年全省新批外商直接投资项目8452个，合同外资金额245.7亿美元，同比增长3.5%；实际吸收外资145.1亿美元，同比增长17.4%。

图8 外贸进出口变动情况



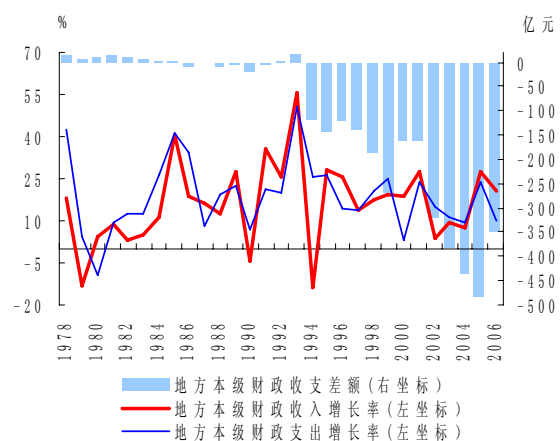
数据来源：《广东五十年》、《广东统计年鉴》，广东省统计局

图9 外商直接投资及其增长率



数据来源：《广东统计年鉴》，广东省统计局

图10 财政收支状况



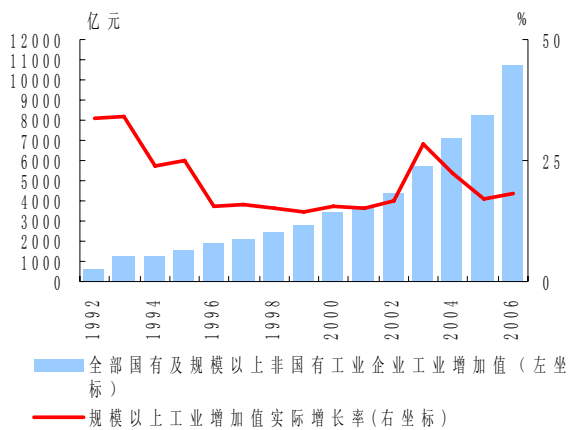
数据来源：《广东统计年鉴》，广东省统计局

4. 财政收入增长加快，政府财力进一步增强。伴随着经济的稳步发展，2006年广东省财政收入增长加快，全年实现财政总收入5117.0亿元，同比增长15.5%；地方一般预算收入2175.3亿元，同比增长20.5%，增速比上年同期加快2.1个百分点。地方财政一般预算支出稳步增长，全年支出2524.1亿元，同比增长10.3%。

## （二）三大产业协调发展，效益指标保持回升

1. 农业生产平稳发展。2006年，广东认真贯彻落实中央一号文件和各项支农政策，努力克服自然灾害给农业生产带来的不利影响，农业生产总体上保持了平稳发展态势。2006年全省实现农业增加值1571.4亿元，同比增长3.8%。预计全省农作物总播种面积7220万亩，与上年基本持平。受自然灾害影响，粮食产量略有减产，预计全年粮食产量1387万吨，比上年减少0.6%。而肉类总产量和水产品总产量同比分别同比增长2.5%和3.8%。

图 11 工业增加值及其增长率



数据来源：《广东统计年鉴》，广东省统计局

2. 工业生产增速有所加快。2006年，广东省规模以上工业完成增加值10718.6亿元，同比增长18.3%，增幅同比加快1.3个百分点。从运行态势看，轻、重工业增加值分别同比增长17.4%和18.9%。国有经济活力进一步增强，民营经济成为经济发展重要力量。全省规模以上民营工业企业实现增加值同比增长30.1%，高于全省平均

水平11.8个百分点；而国有及国有控股企业同比增长19.4%，增幅同比提高13.3个百分点。伴随着经济运行良好，工业经济效益有所提高。2006年广东规模以上工业综合经济效益指数为165.2，同比提高13.3个百分点；实现利润和税金总额同比分别同比增长24.8%和18.9%，增速同比分别提高21.6和5.1个百分点。

3. 服务业保持增长。全年第三产业增加值10966.6亿元，同比增长12.2%，比去年同期提高1.4个百分点。其中交通、仓储及邮电和房地产业发展势头较旺，分别同比增长17.1%和13.9%，批发零售业、住宿餐饮业和金融业稳步发展，分别同比增长11.2%、11.1%和10.8%。

## （三）“绿色广东”建设初现“环保拐点”，经济社会开始转入科学发展轨道

2006年广东坚持以科学发展观统领经济社会发展全局，把节能降耗当作“硬指标”，重点建设高效低耗企业，抓循环再生技术，提高资源利用率。在近几年关停并转煤矿、小冶炼、小水泥等20类小型工业企业1600多家的基础上，全年又淘汰落后钢铁企业23家，落后水泥生产线66条；同时，广东大力实施“绿色广东”战略，从源头上严格建设项目环保准入，仅上半年，广东环保部门就否决了26个重大项目，占审批项目总数的10%。经过全省各界的努力，广东节能降耗和环境保护取得新进展，2006年广东单位GDP能耗在2005年仅为全国平均值65%的基础上再次下降2.7%；主要污染物——化学需氧量和二氧化硫排放量又在上年的基础上下降了1.2%和1.9%；每增加1亿元GDP所需建设用地，也由2002年的35公顷减少到2006年的12公顷左右，下降65%以上。

## （四）消费价格保持基本平稳，上游涨价压力有所缓解

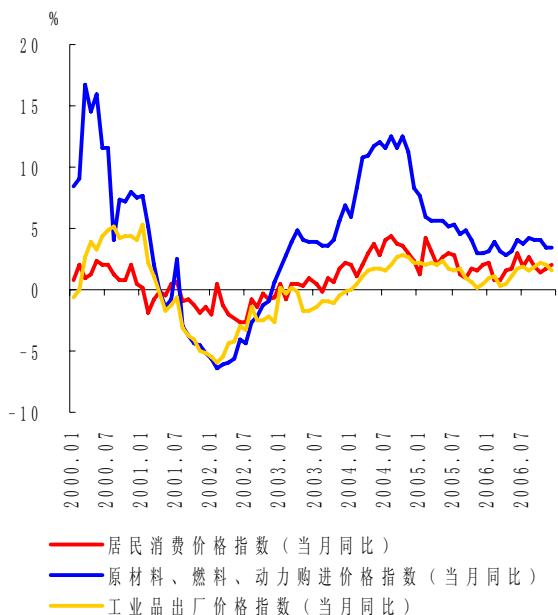
2006年广东省居民消费价格上涨1.8%，比上年同期回落0.5个百分点。全年工业品出厂价格指数和原材料、燃料、动力购进价格指数分别上涨1.4%和3.6%，涨幅分别比上年同期回落0.1和1.4个百分点。

1. 居民消费八大类商品价格指数呈“六升一平一降”。居住类价格持续高企，全年上涨4.7%，涨幅居八大类之首，同比上升0.3个百分点；食

品类价格低开高走,全年上涨 2.4%,同比回落 2.3 个百分点;烟酒及用品类、家庭设备用品及服务类、医疗保健和个人用品类、交通和通讯类分别上升 1.1%、1.7%、0.4%和 0.5%;娱乐教育文化用品和服务类持平,衣着类则下降 0.7%。

2. 生产价格水平平稳上升。2006 年,广东工业品出厂价格指数同比上涨 1.4%,比全国平均水平低 1.6 个百分点,主要是广东电子信息业工业增加值约占规模以上工业增加值的五分之一,其产品出厂价格下降影响全省工业品出厂价格增幅走低。原材料、燃料、动力购进价格大幅攀升的势头逐步减弱。2004-2006 年,广东原材料、燃料、动力购进价格指数分别上涨 10.6%、5.0%和 3.6%。2004-2006 年,原材料、燃料、动力购进价格的涨幅比工业品出厂价格的涨幅分别高出 8.9、3.5、2.2 个百分点。2006 年广东农产品生产价格比上年同期上涨 2.6%。

图 12 居民消费价格和生产者价格变动趋势



数据来源:《广东统计年鉴》,广东省统计局

3. 劳动报酬趋升。2006 年在一系列积极就业政策措施的推动下,全省就业形势继续向好。工资保持增长态势,城镇单位从业人员劳动报酬稳步增长。前三季度累计发放城镇单位从业人员劳动报酬 1712.7 亿元,同比增长 19.6%。2006 年广东省调整了企业职工最低工资标准,调整后的最低工资标准分为五个档次,最高广州为 780 元/月,最低的部分县及县级市为 450 元/月。各

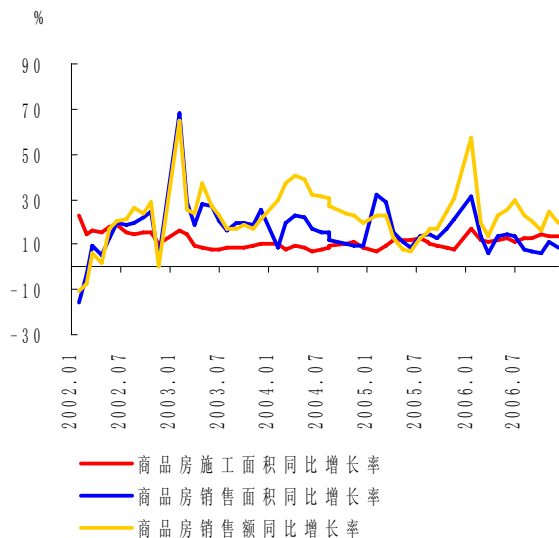
地市最低生活保障标准也有不同程度提高。

### (五) 房地产行业发展加快,石化行业支柱作用突出

1. 房地产行业发展加快。2006 年,广东省房地产开发投资平稳上升,房地产市场供求矛盾加大,房地产贷款总量保持较快增长,整个行业调整压力加大。

(1) 商品房供给大幅度增长,供求矛盾却进一步加大。2006 年,广东省商品房竣工面积同比增长 16.7%,而商品房供求比(竣工面积/销售面积)为 1:1.28,而上年同期为 1:1.08,供求缺口进一步加大。商品房交易旺盛带动了空置存量住房的消化,2006 年住宅空置面积同比下降 16.9%。受供求矛盾加剧影响,2006 年,广东省房地产开发投资同比增长 22.4%,比上年同期提高 11.9 个百分点。

图 13 商品房施工和销售变动趋势



数据来源:《广东统计年鉴》,广东省统计局

表 9 2004-2006 年广东省商品房供求情况

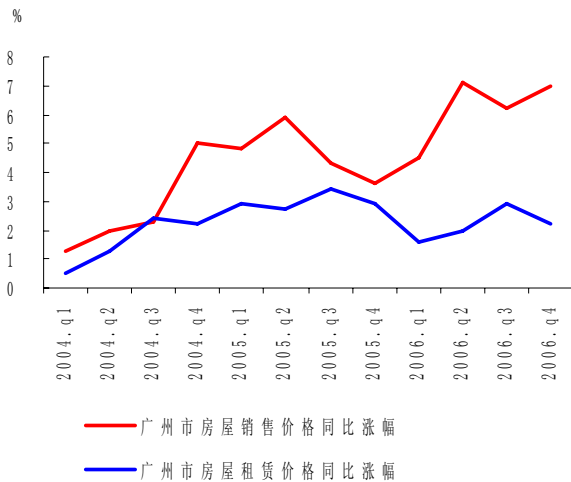
	单位:万平方米		
	2004年	2005年	2006年
商品房竣工面积	3407.8	3421.7	3992.5
商品房销售面积	3049.1	3693.9	5106.4

数据来源:《广东统计年鉴》,广东省统计局

(2) 商品房价格继续上涨,中心城市房价上涨较快。自 2003 年宏观调控政策实施以来,广东省商品房平均销售价格呈持续上涨态势,2004 年

至 2006 年分别上涨 9.1%、7.7%、30.2%。2006 年末，广州市新建住宅均价 7189 元/平方米，同比上升 36.2%。2006 年，广州市房屋交易登记面积 2070.2 万平方米，同比增长 2.1%。

图 14 广州市房屋销售价格指数变动趋势



数据来源：《中国景气月报》、广州市统计局

(3) 开发贷款投放力度持续加大，住房贷款增速继续回落。2006 年，广东省房地产贷款同比增长 21.5%。其中，开发贷款同比增长 55.3%，表明开发贷款投放力度持续加大；个人住房贷款同比增长 11.4%，比上年同期下降 2.7 个百分点，住房贷款增速继续回落。全年新增房地产各项贷款 944.7 亿元，同比多增 308.5 亿元。

2. 石化行业支柱作用更加突出。产业结构重型化是广东工业化进程的必然规律。《广东省石化工业 2005 年—2010 年发展规划》明确提出，不仅要使广东建成国内石化工业强省，同时也将成为亚洲石化生产中心之一。目前，广东超过 1000 万吨级的炼油厂有 3 家，分别为茂名石化、广州石化和南海炼油。另外，投资 50 亿美元、年产能 1300 万吨-1500 万吨的中科合资炼油项目，也将在广州南沙动工，它将超过此前总投资为 43 亿美元的中海壳牌南海石化项目，成为中国最大的中外合资项目。而于 2006 年刚刚投产的中海壳牌南海石化则具有科技含量高、资源消耗低、经济效益好、环境污染少、管理模式新的特点。

总纂：马经 徐诺金

统稿：李升高 谭霖 危勇

执笔：危勇 黄瑾 袁中红 苏亮瑜 张珂 郑凌云

提供材料的还有：李敏 方铭贤 陈一非 张皓 韦婵娜 崔燕平

近几年来，石化行业一直是广东金融机构重点支持的对象。2003 年-2005 年广东石化行业贷款年均增长高达 50% 以上。近年来，随着壳牌项目及相关企业落户广东后，配合石油加工业项目起点高，技术标准要求严格，资金投入大的特点，广东石化行业企业融资出现新的变化：一是由过去的短期资金贷款为主转向短中长期贷款并存，以中长期贷款为主；二是由用于原材料购销的流动资金贷款为主转向以基建项目信贷为主；三是由单一银行贷款转向银团贷款为主；四是信贷项目安排由国内惯例为主转向以国际惯例为主。

### 三、预测与展望

2006 年广东经济总量与速度、结构、效益的协调性增强，实现了“十一五”开好局、起好步的目标。展望 2007 年，广东经济运行面临许多有利条件，有望承接上年又好又快的发展态势。一是世界经济保持较快增长，外部需求依然强劲。尤其是 2006 年下半年国际石油价格开始回落，给 2007 年经济增长发出了积极信号。二是国内经济有望继续保持平稳较快增长态势，有利于广东经济平稳发展。三是经济增长的内在动力正在增强，消费有望加快增长。四是储蓄转化为投资机制明显改善，市场微观主体对经济增长的信心增强。但经济金融运行中还存在一些问题和矛盾，必须采取有力措施解决。企业自主创新能力有待增强、经济增长方式仍较粗放、部分城市房地产价格增速偏快、城乡居民收入增速相对偏慢等问题，给宏观经济运行带来一定的复杂性和不确定性。同时，由于长期经济外部失衡，流动性过剩下商业银行资产运用压力增大和资产价格不断上涨也需要引起足够的重视和关注。综合以上分析，初步预计 2007 年经济增长 13% 左右，居民消费价格涨幅在粮食价格上涨拉动下提高至 3% 左右；考虑到信贷投放的内外部环境都在发生变化，预计 2007 年新增贷款 3500 亿元左右，增长 12%。

## 附录：

### （一）广东省经济金融大事记

2月27日，广东省第十届人大四次会议通过了《广东省国民经济和社会发展十一五规划纲要》。纲要提出：到2010年广东进入宽裕型小康社会。

2006年夏天，强热带风暴、台风接连来袭，酿成超百年一遇的洪灾。广东全省党政军民团结一心，英勇奋战，取得了抗洪救灾的胜利。

7月，中国首份GDP能耗公报显示，2005年广东单位生产总值能耗和单位工业增加值能耗均为全国最低。“绿色广东”建设初现“环保拐点”，经济社会开始转入科学发展轨道。

9月19日至20日，省委、省政府讨论通过了《关于促进粤东地区加快经济社会发展的若干意见》，长期困扰广东的区域发展不协调问题将逐步得到缓解。

10月15日，沿用一百届的“中国出口商品交易会”正式更名为“中国进出口商品交易会”。拥有“近水楼台”便利的广东，将由此获取更强劲的发展动力。

10月18日至20日，广东省委召开九届九次全会，提出“广东要在构建和谐社会实践中走在全国前面”的奋斗目标，这将为广东率先基本实现现代化提供新的动力。

11月16日，广东发展银行与美国花旗集团牵头的投资者团队签署战略投资与合作协议，这次重组创下了国内非上市银行引入投资者购股价格最高水平。

2006年以来，广东经济实现了“十一五”的良好开局。全年地区生产总值同比增长14.1%，而万元生产总值能耗却下降了2.7%，创造了经济增长方式转变的“广东现象”。

11月，中国人民银行广州分行首次发布了全省21个地市金融生态状况评估报告。报告显示，广东各地市金融生态状况正在不断改善，总体运行情况持续向好。

12月18日，全国支票影像交换系统在广东等六省（市）试点运行成功，这为我国支票实现全国通用奠定了良好开端。

## (二) 广东省主要经济金融指标

表1 广东省主要存贷款指标

	1月	2月	3月	4月	5月	6月	7月	8月	9月	10月	11月	12月	
本 外 币	金融机构各项存款余额(亿元)	37936.9	38590.0	39547.4	39805.8	40280.3	40850.8	40785.5	41338.0	42024.2	42036.7	42745.8	43262.2
	其中:城乡居民储蓄存款	20573.3	21016.7	21346.1	21518.4	21587.9	21714.2	21686.0	21914.7	22241.7	22300.1	22598.9	22677.2
	企业存款	11566.2	11657.0	12145.0	12104.3	12286.2	12646.3	12570.3	12814.8	12861.6	12760.9	12973.9	13598.4
	各项存款余额比上月增加(亿元)	-145.1	653.1	957.4	258.3	474.5	570.6	-65.3	552.5	686.3	12.5	709.1	516.4
	金融机构各项存款同比增长(%)	14.1	15.6	15.9	16.1	15.8	15.0	14.8	14.8	14.6	13.6	14.0	13.5
	金融机构各项贷款余额(亿元)	23580.7	23537.5	24220.4	24358.1	24585.4	24738.6	24676.9	24807.5	25079.5	25111.9	25426.2	25935.2
	其中:短期	8868.6	8892.5	9004.8	9007.8	9124.3	8991.6	8946.7	8975.8	9109.1	9191.4	9100.7	9048.9
	中长期	11834.1	11866.1	12218.3	12343.6	12530.8	12824.9	12891.0	13047.8	13283.0	13312.6	13637.1	14047.5
	票据融资	2216.9	2134.6	2363.5	2357.1	2257.4	2258.9	2172.8	2105.8	1999.1	1938.6	2008.2	2145.5
	各项贷款余额比上月增加(亿元)	382.5	-41.7	683.1	139.5	227.4	382.8	41.5	132.2	271.7	32.2	314.2	508.6
	其中:短期	48.4	25.3	112.5	4.7	116.5	44.2	10.3	38.5	133.2	82.1	14.9	-52.1
	中长期	310.0	32.2	352.2	125.4	187.3	343.8	112.1	148.9	235.1	29.5	218.8	410.3
	票据融资	42.0	-82.3	228.9	-6.4	-99.8	1.5	-86.1	-67.0	-106.7	-60.5	69.6	137.3
	金融机构各项贷款同比增长(%)	11.9	12.0	14.4	15.6	15.9	13.4	14.7	14.2	13.5	13.4	11.9	12.8
	其中:短期	-1.7	-1.1	-0.1	1.0	2.0	0.4	1.9	2.4	3.4	4.5	3.8	4.2
	中长期	19.2	19.1	20.9	20.9	21.7	20.1	20.9	21.1	20.4	20.2	21.5	23.4
	票据融资	70.1	70.6	93.6	110.6	99.2	69.0	74.3	54.6	36.7	30.7	1.7	-1.4
	建筑业贷款余额(亿元)	728.1	708.6	723.3	719.6	703.1	723.0	706.0	721.9	742.0	721.1	716.4	675.0
	房地产业贷款余额(亿元)	2133.6	2144.6	2239.9	2236.2	2287.6	2300.9	2315.8	2321.9	2380.6	2393.6	2409.1	2448.2
	建筑业贷款比年初增长(%)	-3.0	-5.6	-3.6	-4.1	-6.3	-3.6	-5.9	-3.8	-1.1	-3.9	-4.5	-10.0
房地产业贷款比年初增长(%)	3.7	4.2	8.9	8.7	11.2	11.8	12.5	12.8	15.7	16.3	17.1	19.0	
人 民 币	金融机构各项存款余额(亿元)	35815.7	36428.6	37430.7	37690.9	38159.5	38670.0	38626.7	39178.5	39862.7	39845.2	40582.8	41146.6
	其中:城乡居民储蓄存款	19375.1	19814.9	20154.9	20338.3	20411.6	20535.6	20512.8	20745.1	21085.2	21138.2	21462.2	21584.6
	企业存款	10961.9	11009.9	11543.1	11490.5	11663.0	11981.4	11922.4	12158.3	12195.2	12090.1	12326.0	12946.9
	各项存款余额比上月增加(亿元)	-128.3	612.9	1002.2	260.1	468.7	510.5	-43.3	551.8	684.2	-17.6	737.6	563.8
	其中:城乡居民储蓄存款	324.2	439.8	339.9	183.4	73.3	123.9	-22.7	232.2	340.2	53.0	324.0	122.4
	企业存款	-326.9	48.0	533.2	-52.7	172.6	318.4	-59.0	235.9	37.0	-105.2	235.9	620.8
	各项存款同比增长(%)	15.9	17.5	17.9	17.9	17.5	16.4	15.8	15.8	15.4	14.4	14.9	14.5
	其中:城乡居民储蓄存款	18.6	18.1	18.0	17.7	16.8	15.9	14.5	14.8	15.1	14.5	14.4	13.3
	企业存款	11.6	15.1	15.9	15.5	14.8	13.9	15.4	14.9	11.6	10.2	11.3	13.4
	金融机构各项贷款余额(亿元)	21278.1	21251.5	21916.1	22030.1	22222.2	22387.4	22413.1	22560.6	22852.5	22860.6	23152.7	23617.5
	其中:个人消费贷款	3706.9	3671.2	3722.9	3757.1	3716.2	3775.8	3815.2	3854.1	3913.8	3947.6	4033.6	4141.0
	票据融资	2208.2	2127.3	2356.2	2348.3	2248.3	2250.1	2165.3	2095.5	1985.0	1924.7	19964.4	2135.0
	各项贷款余额比上月增加(亿元)	372.8	-25.1	664.9	115.8	192.1	389.3	84.3	147.3	292.0	8.1	292.1	464.7
	其中:个人消费贷款	69.3	-35.7	51.7	34.2	-40.9	60.5	39.6	38.9	59.6	33.9	86.0	107.4
	票据融资	40.6	-80.8	228.8	-7.9	-99.9	1.8	-84.8	-69.9	-110.5	-60.3	71.7	138.6
	金融机构各项贷款同比增长(%)	9.6	13.0	15.8	17.0	17.7	15.0	16.5	16.1	15.8	15.2	13.2	13.8
	其中:个人消费贷款	12.6	11.2	12.1	12.5	11.1	11.0	11.6	12.0	12.4	12.5	13.3	14.0
票据融资	70.5	71.0	94.4	111.3	99.9	69.2	75.2	54.9	36.8	30.4	1.4	-1.5	
外 币	金融机构外币存款余额(亿美元)	263.2	268.8	264.0	263.8	264.5	272.8	270.8	271.3	273.3	278.1	275.8	270.9
	金融机构外币存款同比增长(%)	-6.9	-6.7	-8.0	-5.1	-4.8	-1.5	0.04	0.7	5.0	4.6	2.8	1.2
	金融机构外币贷款余额(亿美元)	285.7	284.3	287.4	290.4	294.7	294.1	283.9	282.3	281.6	285.7	289.9	296.8
	金融机构外币贷款同比增长(%)	7.4	6.2	6.4	6.5	5.2	3.1	1.1	-0.1	-1.1	0.7	3.4	6.5

数据来源:中国人民银行广州分行调查统计处

表2 广东省各类价格指数

	居民消费价格指数		农业生产资料价格指数		原材料购进价格指数		工业品出厂价格指数		广州市房屋销售价格指数	广州市房屋租赁价格指数	广州市土地交易价格指数
	当月同比	累计同比	当月同比	累计同比	当月同比	累计同比	当月同比	累计同比	当季(年)同比	当季(年)同比	当季(年)同比
2000	-	1.4	-	-1.9	-	10.9	-	3.4	-2.7	-2.0	-0.1
2001	-	-0.7	-	-2.9	-	-0.9	-	-1.5	0.3	-0.4	0.0
2002	-	-1.4	-	-1.6	-	-3.7	-	-3.5	-0.4	2.0	0.0
2003	-	0.6	-	-0.4	-	4.1	-	-0.7	-0.7	-0.1	0.0
2004	-	3.0	-	9.4	-	10.6	-	1.7	2.7	1.6	0.0
2005	-	2.3	-	5.8	-	5.0	-	1.5	4.7	3.0	0.0
2006	-	1.8	-	2.6	-	3.6	-	1.4	6.2	2.2	0.0
2005	1	1.3	1.3	10.9	10.9	7.6	7.6	2.2	2.2		
	2	4.2	2.8	9.9	10.4	6.0	6.8	2.0	2.1		
	3	3.2	2.9	8.6	9.8	5.6	6.4	2.1	2.1	4.8	2.9
	4	2.1	2.7	8.2	9.4	5.7	6.2	2.1	2.1		0.0
	5	2.7	2.7	8.6	9.2	5.6	6.1	2.4	2.1		
	6	3.0	2.8	7.5	8.9	5.1	5.9	1.7	2.1	5.9	2.7
	7	2.8	2.8	5.7	8.5	5.3	5.8	1.5	2.0		
	8	1.3	2.6	4.7	8.0	4.6	5.7	1.7	2.0		
	9	1.0	2.4	4.2	7.5	4.8	5.9	0.9	1.9	4.3	3.4
	10	1.7	2.3	1.8	6.9	4.1	5.4	0.6	1.7		0.0
	11	1.6	2.3	0.1	6.3	3.0	5.2	0.2	1.6		
	12	2.1	2.3	0.5	5.8	3.0	5.0	0.5	1.5	3.6	2.9
2006	1	2.2	2.2	2.3	2.3	3.2	3.2	0.9	0.9		
	2	0.8	1.5	2.4	2.4	3.9	3.6	1.1	1.0		
	3	0.8	1.3	2.2	2.3	3.2	3.4	0.3	0.7	4.5	1.6
	4	1.6	1.4	1.7	2.2	2.8	3.3	0.5	0.7		0.0
	5	1.7	1.4	1.6	2.1	3.1	3.3	1.1	0.8		
	6	2.9	1.7	2.3	2.1	4.0	3.4	1.7	0.9	7.1	2.0
	7	1.8	1.7	2.4	2.1	3.8	3.4	1.9	1.1		
	8	2.7	1.8	1.6	2.0	4.2	3.5	1.6	1.1		
	9	1.8	1.8	2.6	2.1	4.1	3.6	1.9	1.2	6.2	2.9
	10	1.4	1.8	3.3	2.2	4.0	3.6	2.2	1.3		0.0
	11	1.7	1.8	3.9	2.4	3.4	3.6	2.0	1.4		
	12	2.0	1.8	4.5	2.6	3.5	3.6	1.6	1.4	7.0	2.2

数据来源：广东省统计局、《中国经济景气月报》、广州市统计局



表3 广东省主要经济指标

	1月	2月	3月	4月	5月	6月	7月	8月	9月	10月	11月	12月
<b>绝对值（自年初累计）</b>												
<b>地区生产总值（亿元）</b>	-	-	5206.4	-	-	11416.8	-	-	18153.6	-	-	25968.6
第一产业	-	-	215.4	-	-	480.6	-	-	905.7	-	-	1571.4
第二产业	-	-	2505.5	-	-	6020.8	-	-	9625.3	-	-	13430.6
第三产业	-	-	2485.5	-	-	4915.4	-	-	7622.6	-	-	10966.6
<b>工业增加值（亿元）</b>	728.2	1336.3	2177.7	3035.5	3939.1	4867.8	5751.8	6682.0	7723.4	8715.1	9751.1	10718.6
<b>城镇固定资产投资（亿元）</b>	-	551.1	1006.7	1496.2	1987.2	2599.7	3051.3	3508.6	4145.1	4736.8	5425.2	6610.5
房地产开发投资	-	182.3	318.6	444.4	593.0	757.8	880.7	1021.5	1175.3	1342.0	1519.5	1834.3
<b>社会消费品零售总额（亿元）</b>	768.2	1519.0	2246.3	2956.3	3705.4	4433.9	5165.8	5913.6	6696.6	7509.0	8299.1	9118.1
<b>外贸进出口总额（亿美元）</b>	338.5	636.3	1057.7	1485.5	1889.7	2329.0	2770.6	3250.0	3759.2	4235.7	4763.7	5272.2
进口	149.3	290.1	475.2	660.7	830.5	1017.0	1207.2	1408.6	1626.3	1825.0	2043.1	2252.7
出口	189.2	346.2	582.5	824.8	1059.2	1312.0	1563.4	1841.4	2132.9	2410.7	2720.6	3019.5
进出口差额(出口—进口)	39.9	56.1	107.3	164.1	228.7	295.0	356.2	432.8	506.6	585.7	677.5	766.8
<b>外商实际直接投资（亿美元）</b>	9.3	15.9	26.3	36.3	50.7	68.3	80.4	92.9	108.1	121.1	132.9	145.1
<b>地方财政收支差额（亿元）</b>	32.0	78.4	73.4	115.9	121.1	94.4	128.7	108.4	63.2	125.6	56.7	-348.8
地方财政收入	207.9	348.3	509.2	734.0	893.3	1066.8	1273.3	1427.2	1596.6	1805.6	1971.5	2175.3
地方财政支出	175.9	269.9	435.8	618.1	772.2	972.4	1144.6	1318.8	1533.4	1680.0	1914.8	2524.2
城镇登记失业率（%）（季度）	-	-	2.61	-	-	2.62	-	-	2.61	-	-	2.57
<b>同比累计增长率（%）</b>												
<b>地区生产总值</b>	-	-	13.7	-	-	14.4	-	-	14.1	-	-	14.1
第一产业	-	-	4.2	-	-	3.9	-	-	3.2	-	-	3.8
第二产业	-	-	14.7	-	-	16.8	-	-	16.9	-	-	16.9
第三产业	-	-	13.5	-	-	12.6	-	-	12.1	-	-	12.2
<b>工业增加值</b>	14.1	16.9	17.2	17.6	18.1	18.5	18.2	17.9	18.3	18.3	18.3	18.3
<b>城镇固定资产投资</b>	-	14.8	16.1	18.1	16.8	15.3	12.7	11.4	10.8	9.8	10.1	13.1
房地产开发投资	-	17.2	21.3	19.4	21.8	23.3	19.8	19.9	19.6	17.7	17.9	22.4
<b>社会消费品零售总额</b>	14.9	14.0	14.7	15.1	15.5	15.6	15.7	15.8	15.8	15.7	15.7	15.7
<b>外贸进出口总额</b>	32.5	28.4	27.4	25.4	25.5	24.5	24.1	24.8	25.0	24.3	24.8	23.2
进口	27.4	27.5	25.8	21.9	21.2	20.0	20.0	20.3	20.2	19.8	19.8	18.7
出口	36.8	29.2	28.7	28.4	29.1	28.3	27.5	28.5	28.8	28.0	28.8	26.8
<b>外商实际直接投资</b>	21.9	20.0	26.6	19.8	21.0	21.4	21.1	15.0	16.7	19.2	17.1	17.4
<b>地方财政收入</b>	28.7	26.7	24.9	24.9	23.3	21.0	21.6	20.9	20.9	21.3	21.6	20.5
<b>地方财政支出</b>	56.0	28.0	22.9	20.3	20.4	12.4	13.5	10.8	11.0	11.3	10.8	10.3

数据来源：广东省统计局