

2006年广西壮族自治区金融运行报告

中国人民银行南宁中心支行

货币政策分析小组

[内容摘要]

2006年，广西紧紧抓住西部大开发、东部产业转移、北部湾（广西）经济区建设等发展机遇，以中国－东盟博览会的成功举办为契机，加大招商引资和“百企入桂”力度，加快推进工业化、城镇化和新农村建设，经济发展迈上新台阶。人均GDP突破1万元，企业盈利为历史最好水平，经济增长的持续性和稳定性明显增强。金融运行健康平稳，银行业稳步发展，存款总量突破5000亿元，存贷款增量均创历史新高，增速均高于全国平均水平，机构改革取得积极成效。证券业走出低谷，保险业平稳发展，金融市场交易活跃。2007年，广西经济处在新一轮经济增长周期的上升阶段，以泛北部湾经济合作为重点的中国－东盟“一轴两翼”区域经济合作为广西提供了广阔的发展空间。但由于各种因素的影响，广西的农业基础尚不稳固，经济增长方式仍较粗放，节能降耗的压力较大，主要依靠投资拉动经济增长的局面在一段时间内仍将延续，需要抓住机遇，开拓创新，实现又好又快发展。

目录

一、金融运行情况	1
(一) 银行业稳步发展, 资产质量效益显著提高.....	1
(二) 证券业走出低谷, 股权分置改革顺利推进.....	3
(三) 保险业平稳发展, 社会保障功能日益突显.....	4
(四) 金融市场交易活跃, 直接融资比重有所提高.....	4
(五) 金融生态环境持续改善.....	5
二、经济运行情况	5
(一) 三大需求增长较快, 固定资产投资仍占主导.....	5
(二) 三大产业结构进一步优化, 工业化进程加快.....	7
(三) 资源节约和环境保护取得一定成效, 但节能降耗的压力仍然较大.....	7
(四) 消费价格总体回落, 生产价格高位运行.....	8
(五) 主要行业分析.....	8
三、预测与展望	10
附录:	12
(一) 广西壮族自治区经济金融大事记.....	12
(二) 广西壮族自治区主要经济金融指标.....	13

专栏

专栏 1 中国—东盟博览会助推广西金融业跨越式发展	10
---------------------------------	----

表

表 1 2006 年广西银行类金融机构情况	1
表 2 2006 年广西金融机构现金收支情况表	2
表 3 2006 年广西金融机构票据业务量统计表	2
表 4 2006 年广西金融机构票据贴现、转贴现利率表	2

表 5	2006 年广西各金融机构利率浮动区间贷款占比表	3
表 6	2006 年广西证券业基本情况表	4
表 7	2006 年广西保险业基本情况表	4
表 8	2006 年广西非金融机构融资结构表	4
表 9	广西商品房施工和销售情况统计表	9

图

图 1	广西金融机构人民币存款增长变化	1
图 2	广西金融机构人民币贷款增长变化	2
图 3	广西金融机构本外币存、贷款增速变化	2
图 4	广西金融机构外币存款余额及外币存款利率	3
图 5	广西地区生产总值及其增长率	5
图 6	广西固定资产投资及其增长率	5
图 7	广西社会消费品零售总额及其增长率	6
图 8	广西外贸进出口变动情况	6
图 9	广西外商直接投资及其增长率	6
图 10	广西财政收支状况	7
图 11	广西工业增加值及其增长率	7
图 12	广西居民消费价格和生产者价格变动趋势	8
图 13	广西商品房施工和销售变动趋势	9
图 14	南宁市房屋销售价格指数变动趋势	9

一、金融运行情况

2006年，广西金融运行健康平稳。银行业稳步发展，资产质量效益显著提高；证券业走出低谷，股权分置改革顺利推进；保险业平稳发展，社会保障功能日益突显；金融市场交易活跃，金融生态环境持续改善。

（一）银行业稳步发展，资产质量效益显著提高

2006年，广西银行业在深化改革中稳步发展，各项存、贷款增量均创历史新高，增速均高于全国平均水平，经营效益显著提高，金融服务不断改善，有力地支持了地方经济发展。

1. 机构体系不断优化，经营效益显著提高。2006年，广西银行业金融机构和从业人员数量继续减少，同比分别下降2%、0.2%。近两年来国有商业银行股份制改革进一步深化，特别是2006年工商银行和中国银行上市后加大了分支机构的整合力度，成为广西银行业机构精简的主要原因。金融机构本外币资产总额增长较快，同比增长18%（见表1）。资产质量不断提升，不良贷款实现“双降”，余额和比例分别下降7.1亿元和1.4个百分点^①。经营效益显著提高，全年实现本外币利润52.1亿元，同比增长近一倍。其中国有商业银行盈利最多，利润同比增长1.4倍。

表1 2006年广西银行类金融机构情况

机构类别	机构个数(个)	从业人数(人)	资产总额(亿元)
一、国有商业银行	1885	34190	3419.8
二、政策性银行	63	1594	543.4
三、股份制商业银行	104	2205	387.0
四、城市商业银行	128	2140	199.8
五、城市信用社	0	0	0
六、农村信用社	2360	19239	799.4
七、财务公司	0	0	0
八、邮政储蓄	851	6643	310.2
九、外资银行	0	0	0
合计	5391	66011	5659.6

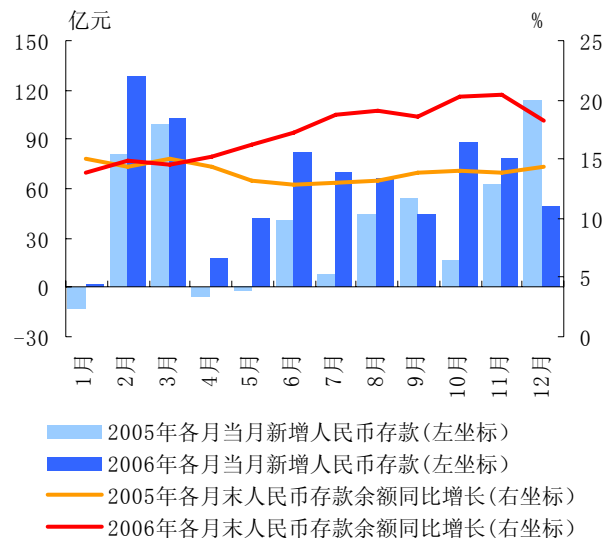
注：银行类金融机构包括总部及其所有下属分支机构。

数据来源：广西银监局。

^① 指主要金融机构的不良贷款，不含农村信用社。

2. 存款快速增长，总量跃上新台阶。2006年，广西本外币存款增长结束了上年总体回落的态势，实现快速增长，年末余额同比增长18%，增幅创近10年新高，在全国及西部地区的排位明显上升，总量首次突破5000亿元大关（见图3）。存款快速增长主要是受企业存款大幅增长的拉动。2006年，广西经济保持快速发展的良好势头，企业生产状况不断改善，经营效益大幅提升。同时企业集团下拨款项增加、投资持续高速增长以及较高的资金到位率直接带动企业存款大幅增长，人民币企业存款增幅由年初的3.9%飙升至年末的19%。

图1 广西金融机构人民币存款增长变化



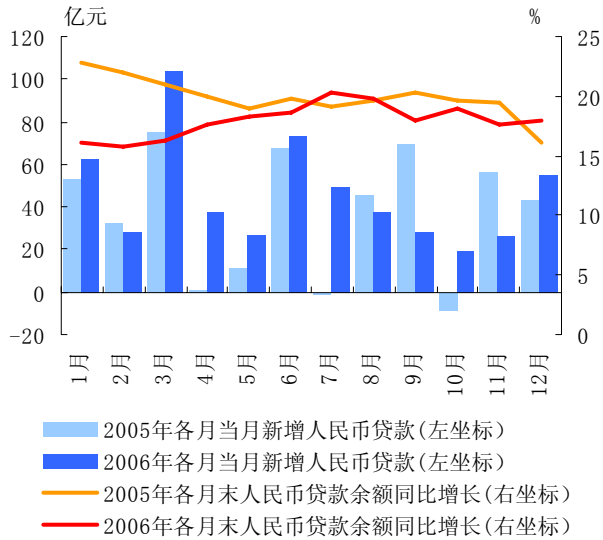
数据来源：中国人民银行南宁中心支行。

3. 贷款保持稳步增长，但结构性矛盾较为突出。2006年，广西金融机构认真贯彻落实国家宏观调控政策，贷款增量逐季减少，增幅呈“低开高走缓回落”态势，年末本外币贷款余额同比增长18.2%，高于全国平均水平3.6个百分点（见图3）。需要关注的是，在持续性紧缩货币政策背景下，广西银行贷款结构性矛盾较为突出。一方面，商业银行压缩盈利空间小且流动性较强的票据融资业务和短期贷款业务，形成中长期贷款持续大幅增加而短期融资持续减少此长彼消的局面。2006年，新增人民币中长期贷款比重高达82.4%，同比上升24.7个百分点^②。另一方面，

^② 2006年因农村信用社贷款科目调整，将27亿元短期贷款科目归入中长期贷款科目，是造成当年中长期贷款较多

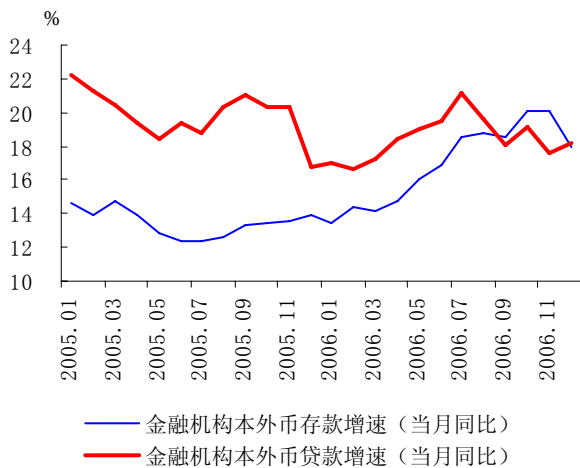
贷款的投向更集中于大型项目和优质客户，形成贷款行业过度集中、农业贷款增速减缓、再就业信贷支持力度削弱等现象。

图 2 广西金融机构人民币贷款增长变化



数据来源：中国人民银行南宁中心支行。

图 3 广西金融机构本外币存、贷款增速变化



数据来源：中国人民银行南宁中心支行。

4. 现金回笼速度减缓。2006 年，广西金融机构现金净回笼 116.1 亿元，同比少回笼 31.2 亿元。主要是因为储蓄存款支出和工资性支出增加较多（见表 2）。

的一个因素。若剔除这一因素，中长期贷款新增占比为 77.4%，同比提高 19.7 个百分点，仅次于 2004 年的 80.9%。

表 2 2006 年广西金融机构现金收支情况表

	年累计 (亿元)	同比增速 (%)
现金收入	13203.3	9.6
现金支出	13087.2	10.0
现金净支出	-116.1	-21.2

数据来源：中国人民银行南宁中心支行。

5. 票据市场波动明显，贴现业务年末呈负增长。2006 年，受人民银行加大货币市场流动性管理等因素影响，广西票据市场呈现“增长放缓、波动加大”的特点。上半年票据业务快速增长，贴现余额同比大幅增长 57.9%，直贴利率持续走低；下半年区内部分银行为控制贷款规模，将贴现票据大量转手卖给区外银行，转贴现规模急剧萎缩，直接导致贴现余额比年初减少 4.3 亿元，直贴利率稳步上扬。从总体上看，票据市场交易仍较为活跃，全年累计签发商业汇票同比增长 41.5%，累计贴现同比增长 34.9%。目前票据贴现已成为商业银行调节流动性、应对宏观调控的重要工具（见表 3、表 4）。

表 3 2006 年广西金融机构票据业务量统计表

单位：亿元

季度	银行承兑汇票承兑		贴 现			
			银行承兑汇票		商业承兑汇票	
	余额	累计发生额	余额	累计发生额	余额	累计发生额
1	91.5	57.0	108.5	93.6	1.7	2.5
2	103.1	76.8	143.6	128.3	2.6	1.4
3	105.8	65.4	104.6	74.3	2.2	0.9
4	118.8	83.4	91.4	92.8	1.2	0.2

数据来源：中国人民银行南宁中心支行。

表 4 2006 年广西金融机构票据贴现、转贴现利率表

单位：%

季度	贴 现		转贴现	
	银行承兑汇票	商业承兑汇票	票据买断	票据回购
1	3.2962	4.4846	1.8401	-
2	2.8762	3.4310	2.0799	-
3	3.3228	3.4688	3.1200	3.1681
4	3.4168	4.1898	2.5357	-

数据来源：中国人民银行南宁中心支行。

6. 贷款利率水平持续攀升，机构间差异明显。2006 年，受人民币贷款基准利率连续两次上调影响，广西全金融机构加权平均利率逐季走高，由 1 季度的 6.3% 升至 4 季度的 7.1%。从对利率类型的选择上看，全国性金融机构依托其贷款利率定

价后台系统支撑，在利率溢价覆盖风险的同时确保获取较大收益，贷款倾向于选择执行浮动利率；而地方性金融机构利率自主定价能力较低，贷款主要选择执行固定利率。从利率浮动区间看，金融机构利率上浮比重扩大，全年执行上浮利率的贷款占贷款总额的 52.4%，同比提高 3.9 个百分点。但股份制商业银行为应对激烈的市场竞争、抢占贷款市场份额，利率上浮比重同比减少 10.5 个百分点，并明显低于国有独资商业银行（见表 5）。

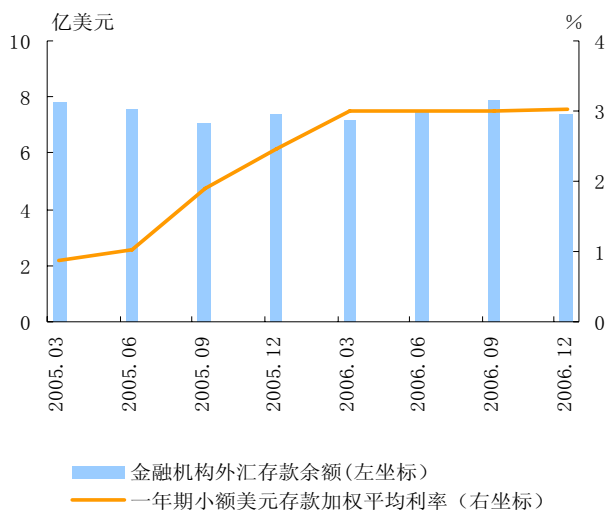
表 5 2006 年广西各金融机构利率浮动区间贷款占比表

单位：%

	合计	国有独资 商业银行	股份制 商业银行	区域性 商业银行	城乡 信用社
合计	100	100	100	100	100
[0.9-1.0]	21.4	28.9	46.0	3.5	0.5
1.0	26.2	32.6	19.5	15.3	1.0
上浮水平					
小计	52.4	38.5	34.4	81.2	98.5
(1.0-1.3]	28.9	37.9	33.5	45.7	14.1
(1.3-1.5]	12.7	0.6	0.7	27.2	43.6
(1.5-2.0]	10.1	0	0	8.2	38.3
2.0以上	0.7	0	0.3	0.1	2.5

数据来源：中国人民银行南宁中心支行。

图 4 广西金融机构外币存款余额及外币存款利率



数据来源：中国人民银行南宁中心支行。

民间借贷利率总体走高。2006 年下半年，广西民间借贷农户类加权平均利率较上半年上升 16.8 个百分点，利率短期高、长期低的“倒挂”现象明显，6 个月以内农户类借贷利率水平高出 1 年以上利率 14.2 个百分点。

美元存款利率年末小幅上扬。前 3 季度，1 年期小额美元存款利率基本持平，第 4 季度小幅上扬 0.02 个百分点（见图 4）。

7. 金融机构改革取得积极成效，农民工银行卡特色服务迈出新步伐。

2006 年，国有商业银行股份制改革按照其总行的统一部署稳步推进。城市商业银行增资扩股工作成效显著，年末广西 3 家城市商业银行平均资本充足率首次达到正值，平均不良贷款率首次降至 1 位数。城市信用社风险处置工作全面完成。2006 年，全区 29 家行政关闭或停业整顿城市信用社全部退出市场，广西连续 8 年的城市信用社风险处置工作取得阶段性成果。农村信用社改革试点稳步推进。89 家农村信用社 42.9 亿元的专项中央银行票据发行提前 1 个季度完成。农村信用社不断完善法人治理结构，强化内部管理，经营效益创历史最好水平。年底，广西首家农村合作银行、67 家统一法人社召开创立大会暨首届社员代表大会，新的管理体制框架逐步形成。

作为全国首批农民工银行卡特色服务推广省市之一，广西迈出了新步伐。2006 年 11 月 22 日，南宁、贵港两地率先在县及县以下农村信用社的 400 多个网点开通农民工银行卡特色服务；12 月 29 日，在武鸣县双桥镇腾翔圩成功举办了开通仪式。

（二）证券业走出低谷，股权分置改革顺利推进

2006 年，随着全国证券市场行情看好，广西证券业迅速走出低谷，市场交易活跃，上市公司股权分置改革顺利推进。

1. 交易总量大幅上升，经营机构综合治理工作进展顺利。2006 年，广西证券经营机构代理证券交易总额 2082 亿元，同比增长 2.3 倍，实现净利润 2.1 亿元。广西唯一的证券法人机构——国海证券公司全面完成综合治理工作，彻底解决法人治理不完善、账户不规范等问题，合规守法的经营意识得到强化。

2. 上市公司股权分置改革顺利推进，预期目标基本实现。截止 2006 年末，广西共有 22 家上市公司，18 家拟上市公司，上市公司总股本 67.5 亿股，总市值 417.8 亿元。全年广西上市公司通过发行可转债和定向增发共募集资金 6.5 亿元。按照预期目标，有 21 家上市公司已顺利完成股权

分置改革或进入股改程序，新的市场结构和运行机制逐步形成（见表6）。

表 6 2006 年广西证券业基本情况表

项 目	数量
总部设在辖内的证券公司数(家)	1
总部设在辖内的基金公司数(家)	1
总部设在辖内的期货公司数(家)	0
年末国内上市公司数(家)	22
当年国内股票（A股）筹资（亿元）	3.4
当年发行H股筹资（亿元）	0
当年国内债券筹资（亿元）	13.1
其中：短期融资券筹资额（亿元）	10

数据来源：广西证监局。

（三）保险业平稳发展，社会保障功能日益突显

2006 年，广西保险业大力拓展农村市场，深入调整业务结构，社会保障功能日益突显。

1. 机构及从业人员数量较快增长，社会保障功能日益突显。2006 年，广西保险公司分支机构、从业人员、总资产及保费收入均保持快速增长，其中产险公司保费收入增长加快，而寿险收入增幅明显回落。产险的持续增长主要得益于经济的持续发展和车险市场供销两旺，2006 年交通强制险的实施推动了车险业务加快增长，下半年该险累计实现保费收入 5 亿元，占全年车险保费收入的 26.3%（见表 7）。

表 7 2006 年广西保险业基本情况表

项 目	数量
总部设在辖内的保险公司数(家)	0
其中：财产险经营主体（家）	0
寿险经营主体（家）	0
保险公司分支机构（家）	1428
其中：财产险公司分支机构（家）	829
寿险公司分支机构（家）	599
保费收入（中外资，亿元）	80.6
财产险保费收入（中外资，亿元）	26.1
人寿险保费收入（中外资，亿元）	54.5
各类赔款给付（中外资，亿元）	25.0
保险密度（元/人）	163.0
保险深度（%）	1.7

数据来源：广西保监局。

2. 保险业积极投身新农村建设，打开了农村保险市场新局面。2006 年，广西“三农”保险实现保费收入同比增长 20.3%，高于全部保费收入增幅 10.2 个百分点。主要为农村房屋、库区移

民、农民健康及优势种植业提供保险保障。甘蔗火灾保险试点工作全面铺开，共为甘蔗种植户提供了近 1.4 亿元的保障，承保率达 53.7%。

（四）金融市场交易活跃，直接融资比重有所提高

2006 年，广西金融市场发展态势良好，区内 2 家企业首次获准发行短期融资券，直接融资比重有所提高，货币市场交易活跃，外汇市场继续增长。

1. 直接融资比重提高。2006 年，广西非金融机构在金融市场上通过贷款、债券、股票分别融资 540.5 亿元、13.1 亿元和 3.4 亿元，直接融资占 3%，同比提高 0.9 个百分点。广西玉柴机器股份有限公司和水利电业有限公司全年共实际发行短期融资券 10 亿元^①，是直接融资比重提高的主要原因（见表 8）。

表 8 2006 年广西非金融机构融资结构表

	融资量 (亿元本外币)	比重（%）		
		贷款	债券 (含可转债)	股票
2000	241.5	92.4	0	7.6
2001	151.1	93.4	0	6.6
2002	216.1	97.3	0	2.7
2003	450.6	94.8	1.8	3.4
2004	546.8	97.3	0	2.7
2005	478.6	97.9	2.1	0
2006	557.0	97.0	2.4	0.6

数据来源：中国人民银行南宁中心支行。

2. 货币市场交易量大增。2006 年，广西区农村信用联社成为全国银行间债券市场新成员，直接拉动全区债券市场交易量增加。并且由于银行体系流动性较为充裕，债券市场资金面宽松，债券回购交易同比增长 2.6 倍，其中逆回购占交易总金额的 95.5%。同时，同业拆借市场规模扩大，2006 年广西仅有桂林市商业银行发生拆借业务，受其考核机制激励及主要交易对象资金需求增加的影响，桂林市商业银行拆借交易同比增长 70.4%。

3. 结售汇顺差大幅扩大。2006 年，广西银行结售汇总量增长趋缓，但是在美元贬值和人民币升值预期的作用下，结售汇顺差仍大幅扩大，全

^① 2006 年，广西玉柴机器股份有限公司和水利电业有限公司分别获准发行短期融资券 10 亿元和 9 亿元，实际各发行了 5 亿元。

年实现顺差 17.6 亿美元，同比增长 40%。银行贸易、资本结售汇顺差双增长，其中贸易结售汇顺差占比达 81.2%，外汇资金通过贸易渠道流入境内的现象突出。远期结售汇市场受多种因素制约，呈现萎缩态势，全年远期售汇合同签约额同比下降 17%。

（五）金融生态环境持续改善

2006 年，在地方政府和金融部门的共同努力下，广西金融生态环境继续改善。一是法律环境逐步好转。随着金融法律法规的完善和司法效率的不断提高，金融机构案件执行率有所提高。二是政府金融意识不断增强。在出台地方投融资政策、土地开发利用政策、企业产权制度改革等诸多政府行为中都考虑和维护了金融部门的利益，减少了对金融的直接干预。三是社会信用体系建设顺利推进。2006 年，广西各地市广泛深入开展信用体系建设，创建诚信城市，重塑地方信誉。广西区政府出台了《关于加强广西中小企业信用体系建设的意见》，人民银行加大了企业及个人信用信息基础数据库中非银行信息的采集力度，并在中小企业信用体系建设试点工作方面取得新的突破，为企业和个人融资创造了良好的环境。四是金融稳定协调机制初步建立。由广西区政府金融办牵头，组织“一行三局”制定了《广西壮族自治区金融稳定工作联席会议制度》，为经济和社会稳定创造了良好的金融环境。

二、经济运行情况

2006 年，广西经济运行呈现“增长快、运行稳、效益好”的良好态势。地区生产总值增长 13.5%，人均 GDP 突破 1 万元；三大需求增长较快，产业结构进一步优化，工业化进程加快，企业盈利为历史最好水平。但经济增长方式较为粗放，节能降耗的压力较大（见图 5）。

（一）三大需求增长较快，固定资产投资仍占主导

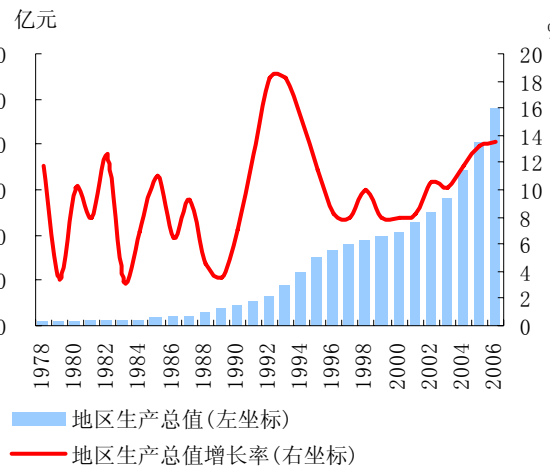
2006 年，广西投资、消费、出口均保持较快增长。但广西属于后发展地区，城乡居民消费能力不足，出口总额较小，受外贸、关税、汇率等政策因素影响，消费和出口的增长速度远低于投

资，经济增长仍然呈投资拉动型格局。

1. 投资继续保持对经济增长的主导作用，结构调整实现新突破。2006 年，广西全社会固定资产投资规模跨越 2000 亿元大关，增长 27%，对经济增长的贡献率连续两年保持在 70%左右（见图 6）。投资结构调整实现新突破：大批符合产业发展要求的投资项目得到政策和资金等方面的大力支持，钢铁、铁合金和水泥等宏观调控行业投资减少，国家重点限制的房地产开发投资增幅有所减缓，更新改造、设备工器具购置等内涵投资明显加强，工业投资快速增长，民间投资增势强劲。

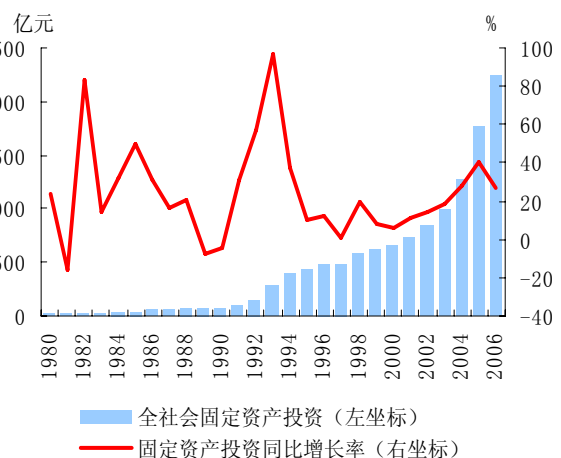
工业投资快速增长的同时，规模以上工业企业产成品存货同比大幅增长 27.3%，产销衔接问题较为突出。

图 5 广西地区生产总值及其增长率



数据来源：《广西统计年鉴（2006）》、《广西统计月报（2006）》。

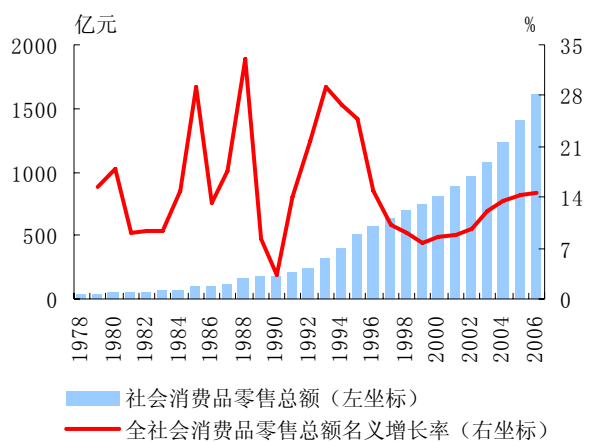
图 6 广西固定资产投资及其增长率



数据来源：《广西统计年鉴（2006）》、《广西统计月报（2006）》。

2. 城乡居民收入均实现两位数增长, 促进消费市场活跃。2006年, 城镇居民工薪和财产性收入增长较快, 种植业增产增收, 农民非农产业收入大幅增长, 受此影响, 城乡居民收入均实现两位数增长, 并带动了消费品市场的发展。全年社会消费品零售总额增长 14.6% (见图 7)。城镇消费格局不断升级, 交通和通讯、居住类消费增长较快。但受消费观念落后尤其是消费能力偏低的影响, 农村消费市场发展仍然略为滞后, 县及县以下消费品零售总额增幅低于城市 1.4 个百分点。

图 7 广西社会消费品零售总额及其增长率



数据来源:《广西统计年鉴(2006)》、《广西统计月报(2006)》。

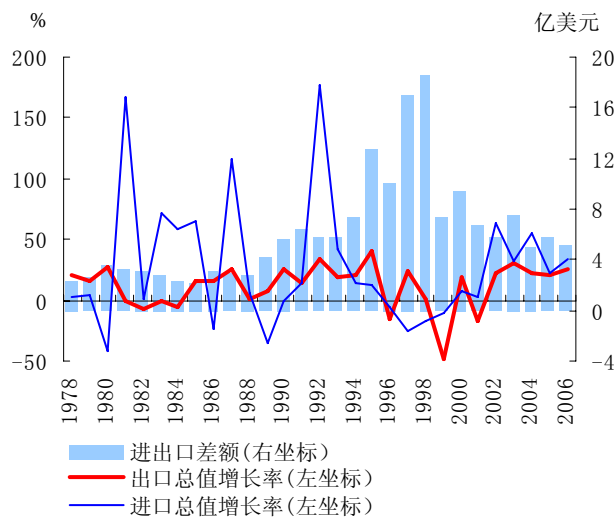
3. 外贸进出口额均创历史新高, 利用外资增势良好。2006年, 广西涉外经济总量依然较小, 外贸进出口总额仅占全国的 0.4%, 在各省市中居第 20 位; 外贸依存度^①仅为 11%, 低于全国平均水平 55 个百分点。尽管如此, 2006 年广西外贸进出口仍然保持较快增长, 进出口额双双破历年最高记录。其中进口增长 33.4%, 增速同比提高 11.6 个百分点, 并快于出口增速 8.3 个百分点(见图 8), 这主要是受人民币升值以及广西对越南资源型产品进口需求量增大等因素的影响。

广西外贸产品结构呈现出口产品向工业制品扩张, 而进口产品向初级产品延伸的特征, 这既是国际资源商品价格变动的影响, 也反映出国家产业宏观调控的效果。2006 年是中国—东盟建立对话关系 15 周年, 伴随着越南加入世界贸易组

织, 广西与东盟尤其是越南的外贸伙伴关系更加密切, 主要外贸国家依次是越南、美国、日本、澳大利亚、香港。其中越南占外贸总额的三成之多。

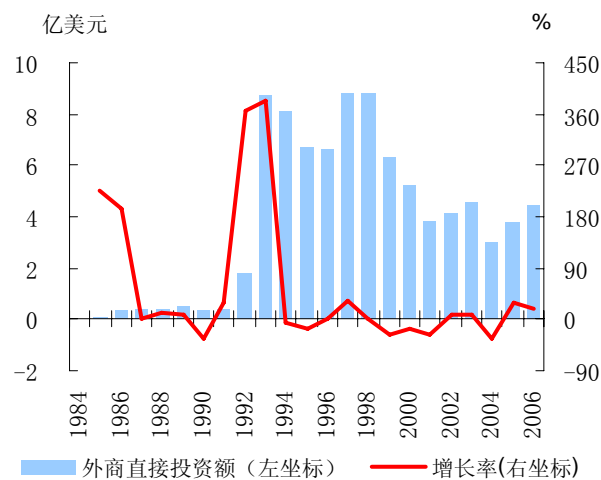
2006年, 广西实际直接利用外资 4.5 亿美元, 同比增长 18.2% (见图 9), 利用外资的行业主要为制造业、采矿业和房地产业, 香港仍然是外资主要来源地。需要关注的是, 来自英属维尔京群岛和开曼群岛的返程投资占比有上升趋势, 表明国内中外企业不平等待遇影响了企业投资决策。

图 8 广西外贸进出口变动情况



数据来源:《广西统计年鉴(2006)》、《广西统计月报(2006)》。

图 9 广西外商直接投资及其增长率

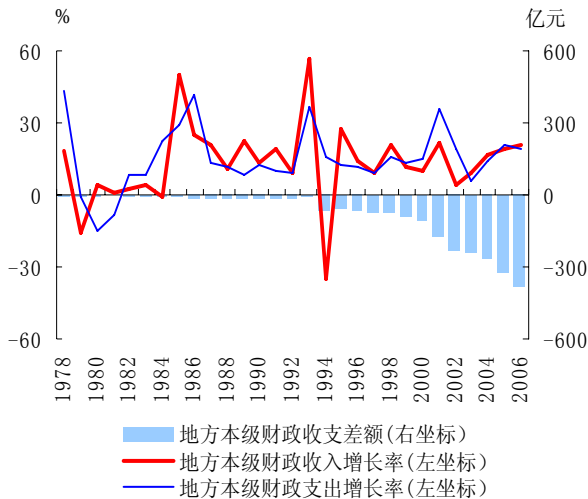


数据来源:《广西统计年鉴(2006)》、《广西统计月报(2006)》。

^① 外贸依存度为进出口总额与地区生产总值之比。

4. 地方财政收入快速增长, 财政支出向公共财政功能转化。2006 年广西地方财政收入跨上 300 亿元新台阶, 其中主体税种占近 50%。在全年预算支出中, 教育支出、医疗支出快速增长, 财政对基层的补贴和农村的投入加大, 全年自治区对市县的补助达 360 亿元, 对社会主义新农村建设支出达 50 亿元, 促进了广西各项社会事业和谐发展 (见图 10)。

图 10 广西财政收支状况



数据来源：《广西统计年鉴（2006）》、《广西统计月报（2006）》。

（二）三大产业结构进一步优化，工业化进程加快

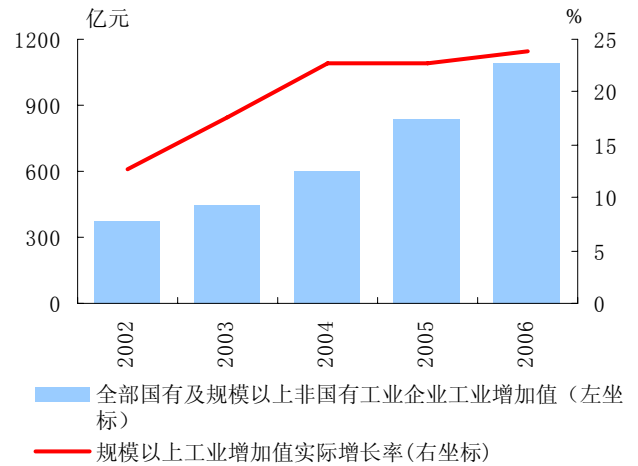
随着第二、三产业发展加快，广西产业结构进一步得到优化，第二产业尤其是工业的比重上升，工业对经济发展的主导作用显著增强。

1. 农业布局优化调整, 产业化发展势头强劲。2006 年, 广西粮食生产克服持续干旱和洪涝等不利因素影响, 播种面积基本保持稳定, 粮食产量继续保持增长。农业区域布局进一步优化, 优势产业带建设加快, 优势农产品和特色农产品继续向优势区域集中。发挥农业产业化龙头企业和农村合作经济组织的核心作用, 促进糖业、茧丝绸一体化、林浆纸一体化等农林资源型工业的形成和发展, 农业产业化与工业化城镇化呈现联动发展的强劲势头。

2. 工业对经济发展的主导作用显著增强, 企业效益大幅提升。2006 年, 广西规模以上工业完成增加值突破千亿元大关, 工业对经济增长的贡

献率达 46% (见图 11)。同时, 企业经济效益在 2005 年高平台的基础上继续大幅提升, 规模以上工业经济综合指数同比提高 23.1 点, 盈亏相抵后实现利润总额为历史最好水平。

图 11 广西工业增加值及其增长率



数据来源：《广西统计月报（1998—2006）》。

3. 传统商贸服务业优势得到强化, 新兴服务业发展较快。2006 年, 广西第三产业增加值增长 12.1%, 已连续 7 年保持两位数增长, 对经济增长的贡献率同比提高 2.3 个百分点。分行业看, 交通运输仓储业、邮政通信业、批发零售贸易和餐饮业等传统商贸服务业仍然保持优势; 金融业、房地产业等新兴服务业发展势头较快, 增速均在 10% 以上。

（三）资源节约和环境保护取得一定成效，但节能降耗的压力仍然较大

2006 年, 在地方政府主导和大力推动下, 广西工业节能降耗取得一定成效, 环境质量总体有所改善。上半年, 单位工业增加值能耗 3.1 吨标准煤/万元, 同比减少 4.7%; 单位生产总值电耗 1394.9 千瓦时/万元, 同比减少 0.9%; 化学需氧量排放量 (COD) 增速低于全国平均水平。

根据国家宏观调控和可持续发展的需要, 面对能源和资源的制约, 广西注重经济增长方式的转变, 主动调整产业结构和产品结构。重点扶持制糖、水泥、林化、有色、汽车等支柱产业和优势产业, 关闭了一批能耗高、污染重、效益差、不符合国家产业政策的企业, 淘汰和压缩了一批落后的小水泥、小玻璃、小轧钢、小煤窑生产能

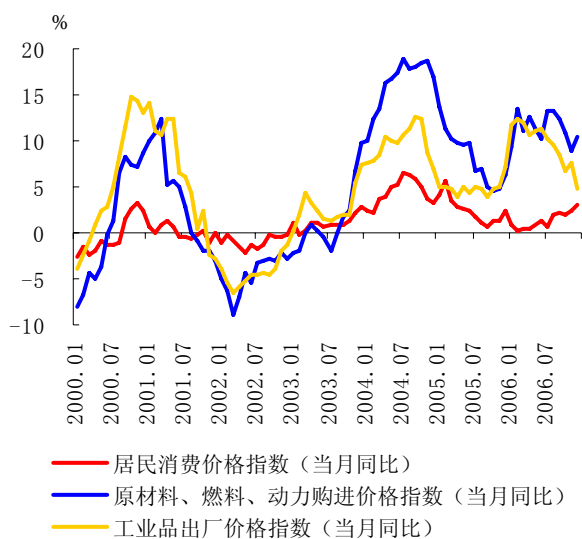
力。同时，加强对高耗能行业的资源消耗和节能管理，培育了一批走新型工业化道路的先进企业。通过技术改造和新建项目发展循环经济，使企业的发展更具有可持续性。“十五”期间，广西工业年均节能率约5%左右。

但广西正处于工业化和城镇化加快发展时期，能源消耗弹性系数逐年走高，经济增长对能源的依赖程度越来越大，加之经济增长方式比较粗放，节能降耗工作仍任重而道远。

（四）消费价格总体回落，生产价格高位运行

2006年，广西各类价格涨幅出现分化，消费价格和农资价格涨幅回落，而生产价格涨幅大幅提高。受粮食和资源价格进一步上涨，以及居民工资收入持续增加的影响，未来物价上涨压力加大。

图 12 广西居民消费价格和生产者价格变动趋势



数据来源：《广西统计月报（2000—2006）》。

1. 居民消费价格涨幅总体回落，但上涨压力仍较大。2006年，广西CPI全年涨幅为1.3%，同比回落1.1个百分点。但从月度涨幅来看，秋季之后，受自然条件、国家库存、工资调整以及国际市场价格拉动等因素影响，广西粮油价格出现明显上涨，并引发CPI整体走高，由7月的0.6%迅速上升至12月的3%（见图12）。

2. 生产价格高位运行，农资价格涨幅回落。受国际油价、资源价格改革以及供求关系等因素影响，原材料购进价格涨幅较大。2006年下半年，

随着固定资产投资增速理性回落，工业品价格上涨压力有所减小，涨幅逐月回落，但总体仍处于高位运行。上下游价差发生大逆转，由年初的“低进高出”转为年末的“高进低出”，且情况不断加剧，工业品价格剪刀差由-2.4个百分点扩大到5.7个百分点。农业生产资料价格涨幅高位回落，全年仅上涨1%，同比回落9.5个百分点（见图12）。

3. 劳动力成本有所提高。受收入分配政策改革影响，机关、事业、企业单位职工工资普遍上涨，工薪收入增长较快。最低工资标准因地区不同分为四类，其中南宁等5个一级城市^①为500元/月。居民最低生活保障提高，城市居民最低生活保障标准平均148元，比上年增加12元。

（五）主要行业分析

1. 房地产业理性健康发展，调控效应逐步显现。

（1）投资增速平稳回落，市场供求同步降温。2006年，广西房地产投资增幅比上年回落6.6个百分点，其中办公楼、商品房开发投资得到有效控制。从供求情况看，商品房施工、新开工及销售面积增幅同比均呈回落态势，竣工面积大幅减少，这是市场经历了前几年的高速增长及宏观调控后的理性回调。广西商品房增量供求比由年初的1:0.8调整为年末的1:1.3，市场即期供给小于需求，存量住房得以有效消化，商品房空置面积同比下降17.1%（见表9、图13）。

（2）价格涨幅呈“二升一降”。2006年，广西房屋销售及租赁价格涨幅同比分别提高0.1和1.7个百分点，而土地交易价格涨幅同比回落1.1个百分点。从重点监测城市看，南宁、桂林和北海商品房销售均价分别为2922元/平方米、2243元/平方米和1713元/平方米，同比分别上涨13.8%、4.4%和7.1%。

（3）房地产贷款快速增长。从市场资金来源看，企业自筹资金到位速度放缓，利用外资持续减少，而银行信贷投入明显加快。2006年，广西房地产各项贷款增量同比多增2/3以上，增速超过30%。其中，开发贷款和个人住房贷款均保持快速增长。

2006年，中央银行两次提高房地产贷款利率，对投机性购房行为抑制作用明显，提前还贷率如期回升，但远低于2005年的峰值。房地产外

^① 包括南宁、柳州、桂林、梧州和北海。

资规范政策效应明显，12月末，区内资本项目流入房地产的资本金同比仅增长4.7%，增幅回落16个百分点。

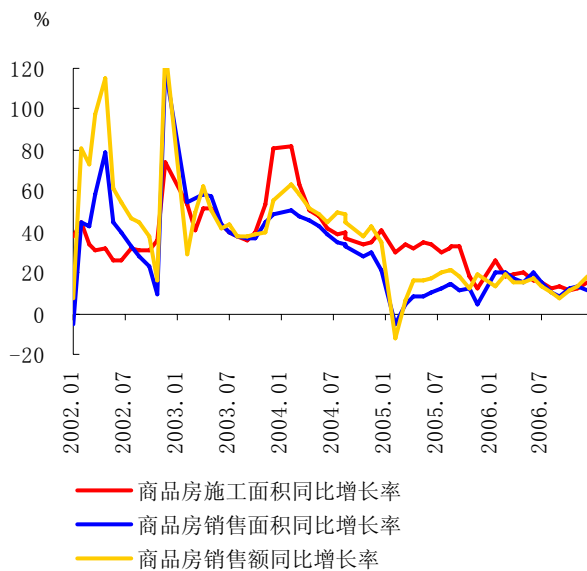
表9 广西商品房施工和销售情况统计表

单位：万平方米、%

年份	施工面积		新开工面积		竣工面积		销售面积		空置面积	
	面积	增速	面积	增速	面积	增速	面积	增速	面积	增速
2005	4056.0	18.3	1624.0	13.8	1298.8	23.0	1046.8	12.1	272.4	25.2
2006	4711.8	15.4	1776.7	8.8	1130.5	-15.1	1502.1	11.8	223.6	-17.1

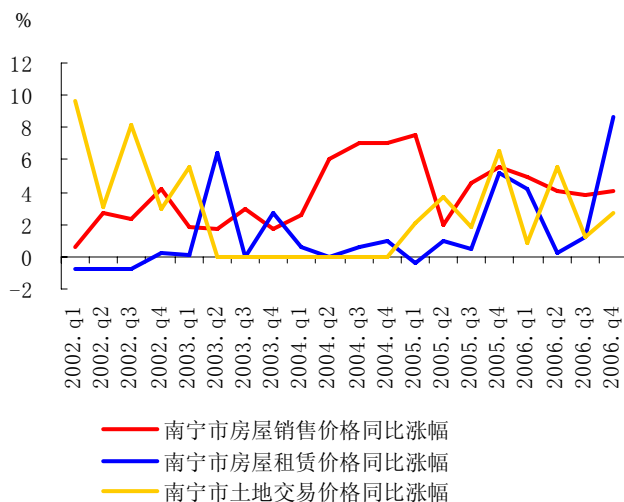
数据来源：广西统计局。

图13 广西商品房施工和销售变动趋势



数据来源：广西统计局。

图14 南宁市房屋销售价格指数变动趋势



数据来源：《中国经济景气月报（2002—2006）》。

2. 主动承接“东桑西移”，茧丝绸业实现跨越式发展。

作为继蔗糖业之后广西的又一新兴优势产业，广西蚕茧产量连续两年蝉联全国第一，在国内及全球产量中的比重分别达28%和17%；全区60多家缫丝企业蚕丝产量由2000年的全国第14位跃居第4位，为国内茧丝绸业最具发展潜力的地区之一。

(1) 广西茧丝绸业发展特征鲜明。一是依托农、工、贸一体化经营模式，直接带动就业及农民增收。广西500多个桑蚕产业化经营组织带动77万户蚕农户均增收2040元。二是市场配置资源格局基本形成。率先在全国放开蚕茧市场，允许蚕茧自由流动，形成以市场供求为基础的蚕茧收购价格机制；行业非公经济及外来企业占比分别达89%、50%以上；依托广西大宗工业原料交易市场平台，不断完善茧丝物流体系，提升市场价格发现及形成功能。三是区域化发展集聚效应初显。桂西北、桂中、桂南三大优势产业带聚集了行业内83%的重点龙头企业及两大深加工工业园，蚕丝产量占全区行业总量的60%以上，其中2家企业销售收入超亿元。四是“东桑西移”开始向“东绸西移”升级，逐步由粗放型生产向质量效益型发展。五是生态产业链初具规模，部分地区实现“桑—虫—鱼”、“蚕—沼—果”循环发展。

(2) 信贷投入稳步增长。2006年，广西茧丝绸行业贷款累放11.2亿元，同比多放4.5亿元，满足了农户种桑养蚕、蚕茧购销、企业正常生产周转资金需求。其中，桑蚕种养贷款累放8.1亿元，带动17.9万户蚕农户增收7.7亿元。

(3) 目前存在的突出问题是茧丝绸业发展仍处于初级阶段，桑蚕种养业“长腿”而丝绸工业“短腿”，区内蚕茧加工能力不到40%，下游产业链短、产品附加值低、专业人才短缺，企业出口创汇能力较差。茧丝绸深加工急需向集团化、规模化经营迈进。

专栏 1 中国—东盟博览会助推广西金融业跨越式发展

中国—东盟博览会（简称东博会）是国务院总理温家宝倡议，由中国和东盟 10 国每年在广西南宁共同主办的国家级、国际性经贸交流盛会，2004 年至今已举办了 3 届。东博会的成功举办凸显了广西在中国—东盟合作中的平台作用，有效推进了中国—东盟自贸区建设。目前，泛北部湾地区作为中国—东盟自贸区新的增长极正在加速形成。

东博会的举办为广西金融业发展提供了良好契机。至 2015 年，东盟 10 国与中国将实现一个人口超过 18 亿、经济总量达 2.4 万亿美元、主要由发展中国家组成的全世界最大的自由贸易区。地处北部湾核心区域的广西，是中国与东盟之间唯一既有陆地接壤又有海上通道的经济板块，区政府计划用 5 年时间把防城港、钦州、北海建设成为超亿吨的现代化组合港。这些都为广西金融业扩大发展提供了广阔的市场空间。

广西金融业在促进中国与东盟经贸发展中发挥了重要作用。一是双边结算网络不断扩大。自 1996 年农行广西区分行率先与越方银行互设结算账户以来，边境地区共有 9 个商业银行分支行开展此项业务。农行广西区分行作为博览会指定银行，国际结算量正以每年 60% 的速度快速增长，东盟外商投资企业在该行的开户数也以每年 20% 的速度递增。二是金融业务推陈出新。从第一届东博会举办至今，区内商业银行相继创新开发了福费廷、国际保理、海外代付、远期信用证、网上银行等服务品种，满足中外客户的多样化需求。三是信贷支持力度加大。各商业银行不断加大对东博会相关基础设施建设的信贷支持力度，鼎力支持首府南宁“136”市政工程建设，重点支持中国—东盟经济园区等园区企业的发展，南宁市基本建设贷款余额 3 年间翻了一番，国开行广西分行东博会相关贷款投放已达 50 亿元。四是国际化交流日益紧密。2006 年，国开行广西分行成功在越南、柬埔寨两国成立常驻工作组，致力于支持中越铁路项目建设和柬埔寨农业产业化发展；工行广西区分行与越南 3 家银行建立业务合作关系，在电子银行、现金管理、委托贷款、边贸结算等领域取得了实质性进展。

随着东博会影响力逐渐扩大，区外金融机构纷纷抢滩广西北部湾地区，金融业跨越式发展时机来临。2005 年 10 月，上海浦东发展银行在南宁设立分行；2006 年，泰康人寿、华安财险等 15 家保险公司进驻广西；目前，华夏、中信银行在南宁设立分支机构的申请已获中国银监会正式批准，兴业银行进驻广西事宜也已通过其董事会审议，广西正积极筹建北部湾银行，努力将其打造成为直接面向东盟地区的商业银行。2007 年 1 月 25 日，中行总行在南宁召开北部湾（广西）经济区业务发展研讨会，主要探讨中行系统在泛北部湾区域的合作与发展等问题。仅时隔一周，广西与国开行共同举办 2007 年第一次高层联席会议，就加强金融合作、推动北部湾（广西）经济区开放开发进行了深入交流。广西多元化、国际化的金融市场格局正在加快形成。

三、预测与展望

总体上看，2007 年，广西经济处在新一轮增长周期的上升阶段，有利条件很多：中国—东盟“一轴两翼”合作新格局加快构建，泛北部湾区域合作方兴未艾，东部产业向西部转移速度加快，国家西部大开发战略继续实施，沿海地区开放开发全面启动，这些都将为广西经济发展提供更广阔的空间和更有力的支撑。但经济运行中仍存在一些困难和问题：农业基础不稳固，农民增收渠道

少；资源型企业比重大，增长方式较粗放；强企业数量少，自主创新能力弱；粮油价格上涨快，通货膨胀压力大。综合以上因素，预计 2007 年广西 GDP 增长 10% 以上，CPI 涨幅控制在 3% 以内。

2007 年，预计金融业将在改革中实现较快发展。银行业改革步伐加快，全国性股份制银行陆续进驻广西，北部湾银行筹建工作加快推进，农村金融服务不断改善，金融市场规模持续扩张，金融体系进一步完善。结合经济发展实际，预计 2007 年货币信贷将保持平稳合理增长，人民币各项贷款新增 550-600 亿元，年末余额同比增长 15%-17%。

总 纂：黄良波 罗跃华
统 稿：陈 锋 梁薇薇 李雪俏 潘信豪
执 笔：谢 艳 罗树昭 覃 琪 杨文玉 朱燕宇 陆文希 刘婵婵
提供材料的还有：毕家新 王东刚 罗顺兴 余 岚 安立波

附录：

（一）广西壮族自治区经济金融大事记

3月2日，广西第三期农信社专项票据发行申请获得人民银行总行会同银监会考核通过。至此，广西89家农信社42.9亿元的专项票据发行工作全面结束。

5月30日，广西玉柴机器股份有限公司获准发行期限和规模分别为1年、10亿元的短期融资券，广西短期融资券发行实现零的突破。

6月26日，由广西多家专业担保机构、担保相关企业及中介组织等服务机构自愿发起组建的广西中小企业信用担保联盟在南宁成立。

7月20日，广西提出构建中国-东盟区域“一轴两翼”新格局的设想，并将这一新格局称为中国-东盟“M”型区域经济合作战略。

9月30日，龙滩水电站工程下闸蓄水成功，标志着这一项目开始进入新阶段。

10月30日至11月3日，中国-东盟建立对话关系15周年纪念峰会，第三届中国-东盟博览会，第三届中国-东盟商务与投资峰会在南宁举行。

12月28日，广西出台了《关于加强广西中小企业信用体系建设的意见》，对加快广西中小企业信用体系建设，促进广西经济发展将起到很大的促进作用。

12月29日，广西农民工银行卡特色服务在南宁、贵港两地顺利开通，体现了金融对社会主义新农村建设的有力支持。

2006年，广西积极推动信用村（镇）建设，全年广西建立信用村（镇）209个，进一步改善了农村信贷投放环境。

2006年，广西经济社会发展保持快速发展的运行态势，初步核算，广西生产总值（GDP）达到4802亿元，增长13.5%，人均GDP越过1万元，是历史上经济增长速度较高时期。

(二) 广西壮族自治区主要经济金融指标

表 1 广西壮族自治区主要存贷款指标

	1月	2月	3月	4月	5月	6月	7月	8月	9月	10月	11月	12月	
本 外 币	金融机构各项存款余额(亿元)	4260.9	4388.8	4493.3	4510.7	4556.5	4637.2	4708.4	4772.9	4819.7	4907.4	4980.2	5029.5
	其中:城乡居民储蓄存款	2691.4	2780.9	2831.7	2848.8	2852.0	2878.2	2886.4	2903.1	2922.8	2930.1	2951.1	2986.2
	企业存款	930.3	952.0	1005.0	999.2	1027.7	1060.8	1096.3	1136.3	1140.3	1172.2	1195.2	1218.4
	各项存款余额比上月增加(亿元)	-1.8	127.9	104.5	17.4	45.8	80.7	71.2	64.5	46.9	87.7	72.8	49.2
	金融机构各项存款同比增长(%)	13.4	14.4	14.1	14.8	16.0	16.9	18.5	18.8	18.5	20.1	20.1	18.0
	金融机构各项贷款余额(亿元)	3168.4	3194.9	3293.6	3331.1	3357.9	3430.3	3481.0	3518.1	3539.5	3557.2	3582.4	3636.9
	其中:短期	1180.4	1195.4	1202.4	1189.2	1174.6	1199.0	1213.4	1214.1	1218.4	1222.7	1235.3	1246.9
	中长期	1870.2	1894.8	1964.7	1986.9	2023.9	2068.2	2113.9	2157.4	2200.1	2227.6	2240.5	2283.6
	票据融资	104.9	91.4	110.3	139.8	142.8	146.3	134.5	128.6	106.8	93.0	92.5	92.7
	各项贷款余额比上月增加(亿元)	63.9	26.5	106.9	37.5	26.8	72.5	50.7	37.1	21.4	17.8	25.2	54.5
	其中:短期	21.8	15.0	14.6	-13.2	-14.6	24.0	14.4	0.7	4.3	4.3	12.6	11.6
	中长期	32.9	24.6	70.5	22.2	37.0	44.3	45.7	43.5	42.7	27.5	12.9	43.1
	票据融资	8.0	-13.5	18.9	29.6	2.9	3.5	-11.8	-5.9	-21.7	-13.8	-0.5	0.2
	金融机构各项贷款同比增长(%)	17.0	16.6	17.2	18.4	19.0	19.5	21.2	19.6	18.1	19.1	17.6	18.2
	其中:短期	15.5	14.8	12.0	10.1	9.3	7.2	9.2	7.9	7.5	8.6	6.5	7.7
	中长期	17.0	17.4	19.0	20.2	22.2	23.2	26.1	25.6	25.1	26.4	25.4	24.2
	票据融资	5.9	-4.4	9.7	53.4	65.8	57.9	33.0	9.8	-12.2	-19.2	-18.4	-4.4
	建筑业贷款余额(亿元)	70.2	70.6	75.6	75.8	76.7	81.4	81.6	85.3	88.6	86.9	87.3	71.6
	房地产业贷款余额(亿元)	195.1	200.7	208.8	212.1	214.7	220.5	226.8	228.1	230.3	231.0	231.2	238.0
	建筑业贷款比年初增长(%)	29.8	30.6	39.9	40.1	41.9	50.5	51.0	57.8	63.9	60.7	61.4	32.4
房地产业贷款比年初增长(%)	10.0	13.2	17.7	19.6	21.0	24.0	27.9	28.6	29.9	30.3	30.3	34.2	
人 民 币	金融机构各项存款余额(亿元)	4205.3	4333.4	4435.5	4453.2	4495.6	4577.5	4647.0	4712.5	4757.2	4844.7	4922.6	4971.9
	其中:城乡居民储蓄存款	2648.2	2737.9	2788.9	2806.4	2809.8	2835.9	2844.4	2861.2	2881.4	2888.8	2910.4	2946.2
	企业存款	922.6	943.4	994.7	988.2	1015.6	1049.8	1081.0	1122.5	1126.1	1156.2	1182.5	1204.5
	各项存款余额比上月增加(亿元)	2.0	128.2	102.0	17.8	42.3	81.9	69.6	65.5	44.7	87.5	77.9	49.2
	其中:城乡居民储蓄存款	86.8	89.7	51.1	17.5	3.4	26.1	8.5	16.8	20.2	7.4	21.7	35.8
	企业存款	-79.1	20.8	51.3	-6.5	27.4	34.2	31.3	41.5	3.6	30.2	26.3	22.1
	各项存款同比增长(%)	13.9	14.8	14.5	15.2	16.3	17.2	18.8	19.1	18.6	20.3	20.4	18.3
	其中:城乡居民储蓄存款	16.9	14.9	15.1	15.8	16.4	16.5	16.0	16.4	16.3	16.5	15.9	15.0
	企业存款	0.3	6.0	4.8	6.3	9.4	12.7	19.0	20.5	20.2	25.3	23.6	19.0
	金融机构各项贷款余额(亿元)	3119.1	3146.7	3242.4	3279.8	3306.9	3379.8	3429.8	3466.8	3494.3	3514.1	3540.4	3595.3
	其中:个人消费贷款	418.2	417.7	429.0	433.3	420.3	425.5	430.6	437.0	447.3	454.1	464.1	474.9
	票据融资	104.9	91.3	110.2	139.8	142.7	146.2	134.4	128.5	106.8	93.0	92.5	92.6
	各项贷款余额比上月增加(亿元)	62.3	27.6	103.9	37.5	27.1	72.8	50.0	37.0	27.5	19.8	26.3	54.9
	其中:个人消费贷款	6.7	-0.5	11.3	4.3	-13.0	5.2	5.2	6.3	10.3	6.9	9.9	10.8
	票据融资	8.0	-13.5	18.8	29.6	2.9	3.5	-11.8	-6.0	-21.7	-13.8	-0.5	0.2
	金融机构各项贷款同比增长(%)	16.1	15.8	16.4	17.6	18.2	18.6	20.4	19.8	18.0	19.0	17.7	17.9
其中:个人消费贷款	14.8	13.4	14.2	15.2	11.4	10.4	11.2	11.6	12.4	13.6	15.6	15.7	
票据融资	5.9	-4.3	9.7	53.4	65.8	57.8	32.9	9.7	-12.2	-19.2	-18.4	-4.4	
外 币	金融机构外币存款余额(亿美元)	6.9	6.9	7.2	7.2	7.6	7.5	7.7	7.6	7.9	8.0	7.3	7.4
	金融机构外币存款同比增长(%)	-12.6	-9.3	-8.1	-7.5	-0.3	-1.5	1.9	1.7	12.2	12.2	1.2	0.1
	金融机构外币贷款余额(亿美元)	6.1	5.8	6.4	6.4	6.4	6.3	6.4	6.5	5.7	5.5	5.4	5.3
	金融机构外币贷款同比增长(%)	98.6	93.6	91.8	91.0	89.7	134.8	123.3	10.0	-0.2	-1.8	-10.6	-9.8

数据来源:中国人民银行南宁中心支行。

表2 广西壮族自治区各类价格指数

	居民消费价格指数		农业生产资料价格指数		原材料购进价格指数		工业品出厂价格指数		南宁市房屋销售价格指数	南宁市房屋租赁价格指数	南宁市土地交易价格指数
	当月同比	累计同比	当月同比	累计同比	当月同比	累计同比	当月同比	累计同比	当季(年)同比	当季(年)同比	当季(年)同比
2000	-	-0.3	-	-0.1	-	0.9	-	5.5	-0.7	2.1	-33.3
2001	-	0.6	-	-2.3	-	3.7	-	6.3	1.6	2.5	1.6
2002	-	-0.9	-	-1.8	-	-4.4	-	-4.4	2.5	-0.5	6.0
2003	-	1.1	-	2.4	-	1.2	-	2.8	2.1	2.3	1.4
2004	-	4.4	-	15.3	-	16.3	-	9.7	5.7	0.6	0.0
2005	-	2.4	-	10.5	-	8.2	-	4.9	4.9	1.6	3.6
2006	-	1.3	-	1.0	-	11.4	-	9.6	4.2	3.6	2.6
2005 1	4.2	4.2	17.7	17.7	13.6	13.6	5.1	5.1	-	-	-
2	5.7	4.9	17.3	17.5	11.4	12.5	5.1	5.1	-	-	-
3	3.5	4.4	17.0	17.3	10.2	11.7	4.7	5.0	7.6	-0.4	2.1
4	2.8	4.0	16.3	17.0	9.7	11.2	4.0	4.7	-	-	-
5	2.7	3.7	14.7	16.6	9.6	10.9	4.9	4.8	-	-	-
6	2.5	3.5	11.5	15.7	9.7	10.7	4.3	4.7	2.0	1.0	3.7
7	1.8	3.3	11.7	15.1	6.7	10.1	4.9	4.7	-	-	-
8	1.0	3.0	9.0	14.3	6.9	9.7	4.8	4.7	-	-	-
9	0.6	2.7	5.9	13.3	5.0	9.2	3.9	4.6	4.6	0.5	1.9
10	1.2	2.6	3.9	12.3	4.5	8.7	4.7	4.6	-	-	-
11	1.3	2.5	2.3	11.3	4.7	8.4	4.9	4.7	-	-	-
12	2.3	2.4	1.9	10.5	6.2	8.2	7.1	4.9	5.5	5.2	6.6
2006 1	0.9	0.9	2.2	2.2	9.4	9.4	11.8	11.8	-	-	-
2	0.3	0.6	2.2	2.2	13.4	11.4	12.3	12.1	-	-	-
3	0.5	0.6	-0.1	1.4	11.1	11.3	12.0	12.0	4.9	4.2	0.9
4	0.4	0.5	-2.9	0.3	12.7	11.7	10.6	11.7	-	-	-
5	0.9	0.6	-1.2	0.0	11.2	11.6	11.0	11.6	-	-	-
6	1.2	0.7	-0.1	0.0	10.3	11.4	11.4	11.5	4.1	0.2	5.6
7	0.6	0.7	-1.6	-0.2	13.2	11.6	10.3	11.4	-	-	-
8	1.9	0.8	-1.3	-0.4	13.2	11.8	9.6	11.1	-	-	-
9	2.1	1.0	1.4	-0.2	12.5	11.9	8.4	10.8	3.8	1.2	1.2
10	2.0	1.1	4.1	0.3	10.8	11.8	6.7	10.4	-	-	-
11	2.3	1.2	4.7	0.7	8.9	11.5	7.7	10.1	-	-	-
12	3.0	1.3	5.1	1.0	10.5	11.4	4.8	9.6	4.1	8.6	2.7

数据来源：《中国经济景气月报（2005—2006）》、《广西统计年鉴（2006）》、《广西统计月报（2005—2006）》、国家统计局广西调查总队。

表3 广西壮族自治区主要经济指标

	1月	2月	3月	4月	5月	6月	7月	8月	9月	10月	11月	12月
	绝对值（自年初累计）											
地区生产总值（亿元）	-	-	965.3	-	-	2012.5	-	-	3066.1	-	-	4802.0
第一产业	-	-	99.3	-	-	247.2	-	-	507.5	-	-	1032.0
第二产业	-	-	441.9	-	-	903.7	-	-	1293.2	-	-	1882.2
第三产业	-	-	424.1	-	-	861.6	-	-	1265.5	-	-	1887.8
工业增加值（亿元）	-	157.7	255.9	335.4	416.6	511.7	586.8	667.7	760.3	850.9	962.1	1090.8
城镇固定资产投资（亿元）	-	130.1	261.3	375.3	523.3	765.5	900.2	1036.3	1241.5	1451.1	1707.1	1995.1
房地产开发投资	-	26.5	52.5	77.6	108.4	146.7	173.4	203.9	242.2	280.5	321.2	370.0
社会消费品零售总额（亿元）	-	265.6	388.4	512.2	645.6	775.3	901.5	1030.5	1167.1	1312.5	1450.7	1600.8
外贸进出口总额（万美元）	49200	86700	138800	188500	235700	291800	346500	410200	471500	527100	592300	667400
进口	23600	41700	65700	87100	108800	136500	161500	191800	221500	244000	275000	307500
出口	25600	45000	73100	101400	126900	155300	184900	218300	250000	283100	317200	359900
进出口差额(出口—进口)	2000	3300	7400	14300	18100	18800	23400	26500	28500	39100	42200	52400
外商实际直接投资（万美元）	-	3100	5400	7100	14200	17900	20800	22700	24300	25300	36600	44700
地方财政收支差额（亿元）	-18.8	-34.4	-59.7	-84.8	-97.1	-117.5	-138.4	-160.8	-197.4	-209.7	-251.1	-386.3
地方财政收入	30.0	47.5	74.3	100.8	126.6	168.1	194.6	216.4	243.6	273.2	300.9	342.3
地方财政支出	48.8	81.9	134.0	185.6	223.7	285.6	333.0	377.2	441.0	482.9	552.1	728.6
城镇登记失业率（%）（季度）	-	-	-	-	-	-	-	-	-	-	-	4.2
	同比累计增长率（%）											
地区生产总值	-	-	13.5	-	-	13.6	-	-	13.1	-	-	13.5
第一产业	-	-	6.7	-	-	6.1	-	-	6.1	-	-	6.5
第二产业	-	-	17.3	-	-	18.1	-	-	18.0	-	-	19.3
第三产业	-	-	11.6	-	-	11.7	-	-	11.4	-	-	12.1
工业增加值	-	18.9	19.7	20.8	21.2	22.8	22.7	22.5	23.1	23.5	23.6	23.8
城镇固定资产投资	-	40.4	37.9	33.0	36.6	41.7	40.8	36.3	33.7	32.9	33.5	31.1
房地产开发投资	-	40.5	43.0	35.3	38.2	38.3	37.1	36.0	37.0	38.0	34.4	29.0
社会消费品零售总额	-	13.0	13.1	13.1	13.5	13.8	13.9	14.0	14.2	14.4	14.6	14.6
外贸进出口总额	28.8	36.7	32.6	20.9	17.9	20.5	20.8	24.3	25.3	26.3	26.8	28.8
进口	38.3	56.9	47.5	24.9	20.1	25.2	23.8	29.8	30.6	30.8	31.3	33.4
出口	21.2	22.2	21.5	17.6	16.1	16.8	18.2	19.8	21.1	22.6	23.1	25.1
外商实际直接投资	-	27.1	15.8	-29.0	18.8	1.7	15.0	18.2	13.9	8.0	40.3	18.2
地方财政收入	23.0	23.9	25.2	23.7	25.2	25.0	25.7	24.8	22.5	21.5	20.1	20.9
地方财政支出	41.1	14.7	22.1	19.1	18.6	18.2	18.8	14.1	16.6	14.5	13.7	19.1

数据来源：《广西统计月报（2006）》。