

2006年辽宁省金融运行报告

中国人民银行沈阳分行

货币政策分析小组

[内容摘要]

2006年，辽宁省金融运行平稳。货币信贷总量增长适度，贷款投向结构基本合理；金融改革稳步推进；证券、保险业稳步发展；金融市场保持活跃；金融生态环境建设进一步深化。辽宁省经济健康快速发展。投资、消费增长较快，贸易顺差扩大，利用外资水平不断提高；农业和农村经济迅速发展，工业生产持续快速增长，服务业拉动就业效应明显；经济增长能耗水平下降，环境治理和保护工作进一步加强；物价总水平基本稳定；房地产市场需求增速快于供给，主要城市房地产价格涨幅回落。2007年，辽宁省经济发展环境总体较为有利，有望继续保持健康快速发展势头。

目 录

一、金融运行情况.....	1
(一) 银行业稳健发展, 金融改革继续深入.....	1
(二) 证券业改革进展顺利.....	3
(三) 保险业稳步发展.....	3
(四) 金融市场保持活跃.....	4
(五) 金融生态环境建设进一步深化.....	5
二、经济运行情况.....	5
(一) 三大需求继续较快增长.....	6
(二) 供给增长强劲, 物价水平总体稳定.....	7
(三) 经济增长能耗下降, 环境治理与保护工作进一步加强.....	8
(四) 物价水平总体稳定.....	8
(五) 房地产业稳定发展, “五点一线”建设实现良好开局.....	9
三、预测与展望.....	10
附录:	12
(一) 辽宁省经济金融大事记.....	12
(二) 辽宁省主要经济金融指标.....	13

专 栏

专栏 1: 中朝边境贸易结算及货币使用情况	5
专栏 2: 辽宁省资源性产品价格改革情况及其影响	8

表

表 1 2006 年银行类金融机构情况表	1
表 2 2006 年金融机构现金收支情况表	2
表 3 2006 年金融机构票据业务量统计表	2
表 4 2006 年金融机构票据贴现、转贴现利率表	2
表 5 2006 年各利率浮动区间贷款占比表	2
表 6 2006 年证券业基本情况表	3

表 7	2006 年保险业基本情况表	4
表 8	2006 年非金融机构融资结构表	4
表 9	2006 年大连商品交易所交易统计表	4
表 10	2007 年主要经济指标预测	10

图

图 1	金融机构人民币存款增长变化	1
图 2	金融机构人民币贷款增长变化	1
图 3	金融机构本外币存、贷款增速变化	2
图 4	金融机构外币存款余额及外币存款利率	3
图 5	地区生产总值及其增长率	6
图 6	固定资产投资及其增长率	6
图 7	社会消费品零售总额及其增长率	6
图 8	外贸进出口变动情况	6
图 9	外商直接投资及其增长率	7
图 10	财政收支状况	7
图 11	工业增加值及其增长率	7
图 12	居民消费价格和生产者价格变动趋势	8
图 13	商品房施工和销售变动趋势	9
图 14	沈阳市房屋销售价格指数变动趋势	9
图 15	大连市房屋销售价格指数变动趋势	9

一、金融运行情况

2006年，辽宁省金融运行平稳，货币信贷增长适度，金融市场活跃，银行、证券、保险业在不断深化改革的同时，实现健康快速发展。

（一）银行业稳健发展，金融改革继续深入

1. 银行机构资产规模平稳增长，资产质量和经营状况明显改善，外资银行人民币业务发展迅速。辽宁经济快速发展为银行业提供了广阔市场空间，金融改革不断深入，大大提高了银行机构的经营能力和管理水平，全年银行业机构本外币业务共盈利63.8亿元，同比多盈利37.3亿元。不良贷款继续保持“双下降”趋势。（见表1）

表 1 2006 年银行类金融机构情况表

机构类别	机构个数 (个)	从业人数 (人)	资产总额 (亿元)
一、国有商业银行	2878	63302	7242.5
二、政策性银行	80	2152	1512.8
三、股份制商业银行	403	10805	3017.1
四、城市商业银行	587	10467	2467.2
五、城市信用社	271	4121	314.2
六、农村信用社	2571	29341	1218.8
七、财务公司	1	13	178.4
八、邮政储蓄	—	—	666.0
九、外资银行	—	—	211.8
合计	6791	120201	16828.8

注：2006年起，邮政储蓄和外资银行机构个数、从业人数不再列入有关单位统计。

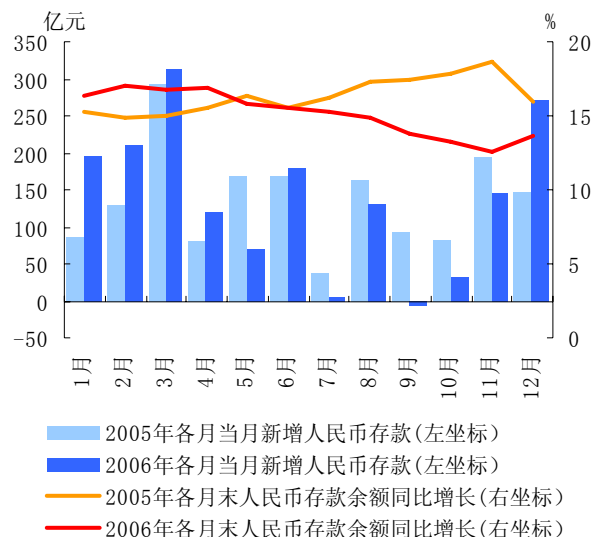
数据来源：中国人民银行沈阳分行调查统计处、辽宁银监局、大连银监局

随着对外资银行人民币业务的全面开放，外资银行人民币贷款继续保持快速增长，年末余额同比增长76.1%。

2. 居民储蓄存款增速持续趋缓，企业存款大幅增加。股市回暖、基金市场活跃、各类国债发行较多、金融机构理财产品不断推出以及市场消费增长较快，分流了大量储蓄存款，导致居民储蓄存款增速明显趋缓。在企业销售收入大幅增加、

融资水平不断提高的情况下，带动企业存款大幅多增，成为拉动各项存款增加的主导力量。（见图1）

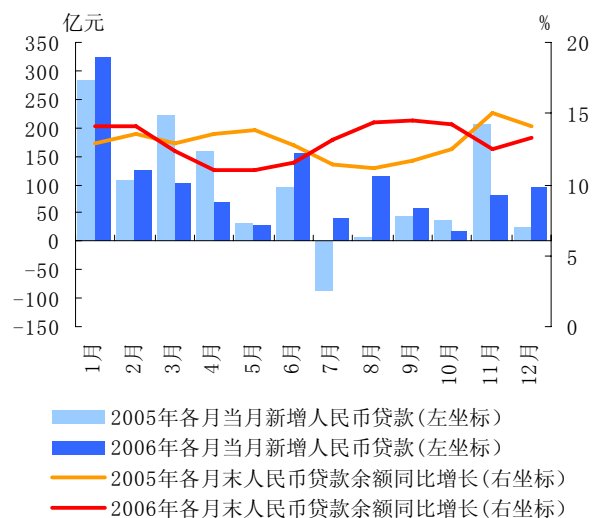
图 1 金融机构人民币存款增长变化



数据来源：中国人民银行沈阳分行调查统计处

3. 各项贷款平稳增长，对企业的流动资金供应明显从票据贴现向短期贷款转换，工业、农业和中长期贷款增加较多，消费贷款出现恢复性增长。完成股改上市的工商银行、建设银行在股东回报压力下，信贷投放加快。地方中小金融机构信贷投放能力明显增强，新增贷款占全部新增贷款的比重达到37.1%。（见图2）

图 2 金融机构人民币贷款增长变化

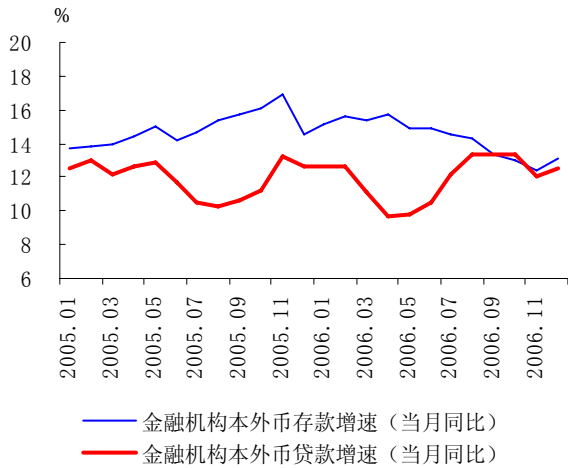


数据来源：中国人民银行沈阳分行调查统计处

2006年,辽宁省金融机构票据融资增加70.1亿元,同比少增145.4亿元。短期贷款增速加快,在全部新增贷款中的比重较上年提高12.3个百分点,改变了几年来短期贷款占比持续下降的趋势。

从投向看,与辽宁省装备制造业和原材料工业的快速发展相适应,工业贷款同比增长16.5%,比上年同期提高了13.9个百分点。农业贷款同比增长13.2%,金融支农力度进一步增强。受投资较快增长拉动,中长期贷款同比增长20%,其中基本建设贷款同比增长25.6%,增幅较上年同期提高15.3个百分点。各商业银行相继推出减免房贷杂费、自用房适用优惠利率、还贷方式多样化等“房贷新政”,推动个人住房贷款恢复性增长,消费信贷持续下滑的局面得到改善。(见图3)

图 3 金融机构本外币存、贷款增速变化



数据来源: 中国人民银行沈阳分行调查统计处

4. 金融机构现金收支净投放快速增长, 同比多投放5.4亿元。现金净投放增长迅速, 主要是由于居民投资渠道扩大和消费增长较快, 导致储蓄存款同比少回笼所致。2006年, 辽宁省金融机构储蓄存款净回笼478.7亿元, 同比少回笼163.4亿元。(见表2)

表 2 2006 年金融机构现金收支情况表

	本年累计 (亿元)	同比增速 (%)
现金收入	34892.7	16.6
现金支出	34926.2	16.6
现金净支出	33.5	19.2

数据来源: 中国人民银行沈阳分行调查统计处

5. 票据市场交易活跃, 市场利率走高。受

2006年人民银行两次提高贷款基准利率、三次提高存款准备金率以及发行定向票据等因素影响, 银行承兑汇票承兑、贴现(含买断式转贴现)及商业承兑汇票贴现余额逐季下降, 贴现、转贴现利率逐步上升, 但票据业务累计发生额仍较上年有较大幅度的增长。(见表3、表4)

表 3 2006 年金融机构票据业务量统计表

单位: 亿元

季度	银行承兑汇票承兑		贴 现			
			银行承兑汇票		商业承兑汇票	
	余额	累计发生额	余额	累计发生额	余额	累计发生额
1	1145.0	626.9	801.1	2768.6	54.1	38.2
2	1110.1	603.0	768.3	1955.2	44.1	27.2
3	1030.7	543.5	689.7	1524.7	37.1	37.8
4	994.9	605.1	686.4	1873.1	38.8	79.5

数据来源: 中国人民银行沈阳分行调查统计处、货币信贷处

表 4 2006 年金融机构票据贴现、转贴现利率表

单位: 年利率%

季度	贴 现		转贴现	
	银行承兑汇票	商业承兑汇票	票据买断	票据回购
1	2.6580	3.9544	1.8582	2.2101
2	2.5574	4.2599	1.9819	2.0899
3	3.6661	4.1667	2.6991	2.9545
4	2.9546	4.5863	2.4815	2.8693

数据来源: 中国人民银行沈阳分行货币信贷处

6. 人民币贷款利率略有上扬, 外币存款利率持续攀升。两次上调贷款基准利率, 使四季度金融机构人民币各项贷款实际加权平均年利率达到6.88%, 比上年同期提高0.35个百分点, 但低于基准利率上调幅度。(见表5)

表 5 2006 年各利率浮动区间贷款占比表

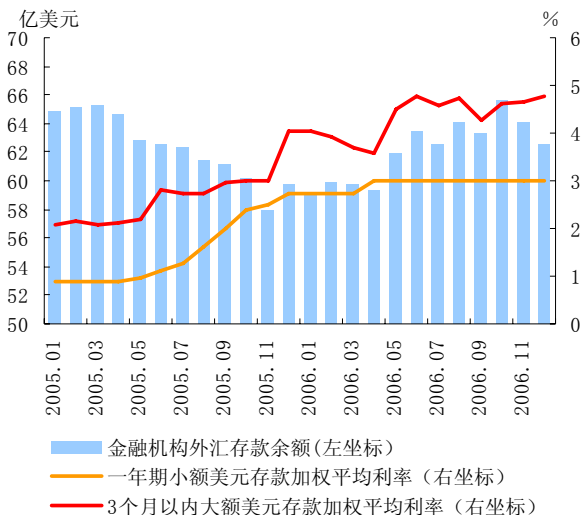
单位: %

	合计	国有独资 商业银行	股份制 商业银行	区域性 商业银行	城乡 信用社	
合计	100	100	100	100	100	
[0.9-1.0)	25.1	48.9	40.4	13.8	1.8	
1.0	26.8	17.4	32.1	33.4	1.4	
上 浮 水 平	小计	48.1	33.7	27.6	52.8	96.8
	(1.0-1.3]	20.5	31.6	24.6	32.5	4.6
	(1.3-1.5]	7.6	1.7	2.8	17.1	13.7
	(1.5-2.0]	18.3	0.3	0.2	3.0	71.7
	2.0以上	1.8	0.1	0.0	0.3	6.9

数据来源: 中国人民银行沈阳分行货币信贷处

受美国短期和长期利率整体上扬影响，境内外币存款利率持续攀升。12月份，辽宁省金融机构一年期小额美元存款加权平均利率和3个月以内大额美元存款加权平均利率分别为3.00%、4.77%，同比提高0.28、0.74个百分点。（见图4）

图4 金融机构外币存款余额及外币存款利率



数据来源：中国人民银行沈阳分行货币信贷处

7. 银行业改革继续深入。已先后成功上市的建设银行、交通银行、工商银行和中国银行分支机构业务转型开始起步，全面风险管理深入实施，内部控制机制和财务管理制度逐步完善，人力资源改革逐步进行。同时，各行均加强了机构重组工作，继续推进机构和业务扁平化改革，支行—营业网点的两级框架管理模式基本形成。农业银行加大了股份制改革的宣传教育和相关制度建设。

城市商业银行和城市信用社改革取得阶段性成果。辽宁省43家待处理城市信用社已有33家完成分类处置工作。城市商业银行不良资产集中处置成效显著，共有8家城市商业银行对不良贷款、应收未收欠款和历年亏损实施了总额113亿元的资产置换，城市商业银行多年累积的历史包袱得到有效化解，不良贷款率大幅下降。

农村信用社改革继续稳步推进。农村信用社公司治理结构逐步完善，资金实力不断壮大，资产质量不断好转。12月末，辽宁省农村信用社股本金余额161亿元，较改革前增加11倍，获得专项中央银行票据的73家农村信用社资本充足率平均达到11.8%，不良贷款率比2002年末下降

43.4个百分点。

（二）证券业改革进展顺利

证券公司综合治理取得阶段性成果，各公司均达到风险控制指标要求。风险券商营业部托管和风险防范工作进展顺利。期货经营机构经营秩序得到有效规范。

IPO（Initial Public Offerings, 首次公开募股）融资实现突破。其中，獐子岛渔业于9月28日公开发行的股票并在深圳中小企业板上市交易，募集资金净额6.73亿元，发行当日创下六个“第一”：中小企业板第一家东北企业，中小企业板第一家渔业企业，沪、深两市股改后发行最高价，新股发行网上冻结资金最多，中小企业板融资额和开盘价新高。

辽宁省51家上市公司全部完成股改或进入程序，为辽宁企业上市创造了有利条件，一批拟上市的重点后备企业已相继制定方案，积极争取发行上市。（见表6）

表6 2006年证券业基本情况表

项 目	数量
总部设在辖内的证券公司数(家)	5
总部设在辖内的基金公司数(家)	0
总部设在辖内的期货公司数(家)	10
年末国内上市公司数(家)	51
当年国内股票(A股)筹资(亿元)	232.5
当年发行H股筹资(亿元)	0
当年国内债券筹资(亿元)	53
其中：短期融资券筹资额(亿元)	53

数据来源：辽宁证监局、大连证监局

（三）保险业稳步发展

保费收入增速加快，增长13.3%，同比提高4.2个百分点。其中财产险保费收入增长21.1%，人身险保费收入增长10.7%。赔付支出同比增长54.7%。保险密度比上年同期提高75.3元/人。（见表7）

表 7 2006 年保险业基本情况表

项 目	数量
总部设在辖内的保险公司数(家)	2
其中：财产险经营主体（家）	1
寿险经营主体（家）	1
保险公司分支机构（家）	1615
其中：财产险公司分支机构（家）	623
寿险公司分支机构（家）	992
保费收入（中外资，亿元）	254.5
财产险业务保费收入（中外资，亿元）	67.6
人身险业务保费收入（中外资，亿元）	186.9
各类赔款给付（中外资，亿元）	73.8
保险密度（元/人）	607.4
保险深度（%）	2.8

数据来源：辽宁保监局、大连保监局

机动车交通事故责任强制险业务成为辽宁省财产险业务的新亮点和新动力，万能险产品业务大幅增长。“政府+保险+农户”模式的辽阳农业保险试点正式启动，已签单 1805 笔，承保金额 8046 万元。特困居民医疗救助保险试点在部分城市深入开展，已覆盖低保人群 30 万人。企业年金业务取得突破性进展，太平人寿全年新增企业年金资产 1.2 亿元，签约客户达到 121 家。

（四）金融市场保持活跃

1. 直接融资比重显著提高。非金融机构间接融资与直接融资比例由上年的 99.3:0.7 转为 95.5:4.5。5 家企业获准发行短期融资券 53 亿元，当年发行 44 亿元。（见表 8）

表 8 2006 年非金融机构融资结构表

	融资量 (亿元人民币)	比重 (%)		
		贷款	债券 (含可转债)	股票
2000	678.0	94.3	2.2	3.5
2001	381.9	96.1	0.0	3.9
2002	644.4	99.6	0.0	0.4
2003	1070.9	95.8	3.8	0.4
2004	761.5	99.1	0.9	0.0
2005	1079.2	99.3	0.7	0.0
2006	1242.0	95.5	3.5	1.0

数据来源：中国人民银行沈阳分行、辽宁省发改委、辽宁证监局、大连证监局

2. 债券回购和现券交易均呈大幅增势，同业拆借略有回落。省内市场成员在全国银行间市场融资总量 6601 亿元，同比增长 86%，其中债券回

购和现券交易分别比同期增长 89%和 91%。因市场整体资金充裕，场内、场外市场拆借额同比有所下降。

3. 企业远期结售汇受人民币升值预期影响而缩水。2006 年，辽宁省远期结汇业务主要集中在大型国有或外资企业，由于观念和价格等原因，抵御汇率风险能力较低的中小企业对远期结售汇的认知与运用程度仍停留在较低水平。值得关注的是，远期结售汇业务的发展在很大程度上受到境外 NDF 市场的影响。从事远期结售汇的主要目的就是利用境内外人民币远期市场差价从事无风险套利。根据中国银行沈阳市分行调查显示，人民币升值预期导致远期结售汇业务大幅缩水。主要原因是美元、欧元、英镑等硬通货的远期结汇价格低于即期结汇价格，致使手中持有大量外汇头寸的客户采取即收即结的方式换成人民币。

4. 大连商品交易所期货交易量连续第七年占全国市场最大份额，市场规模持续增长。全年期货交易占全国市场份额的 53.5%。新添期货品种——豆油期货于 1 月 6 日在大连商品交易所上市。玉米、豆油期货价格明显上涨。（见表 9）

表 9 2006 年大连商品交易所交易统计表

交易品种	累计成交金额 (亿元)	同比增长 (%)	累计成交量 (万手)	同比增长 (%)
豆一	4873.6	-78.9	1779.4	-0.8
豆二	992.4	240.3	385.0	2.6
玉米	20366.7	269.9	13529.0	2.1
豆粕	14719.8	-20.4	6309.9	-0.1
豆油	11200.6	-	2066.6	-
合计	52153.2	10.0	24070.0	0.2

注：成交金额、成交量双向计算；合约大小为 10 吨/手。

数据来源：大连商品交易所

5. 产权交易市场建设工作取得积极进展，交易规模迅猛增长。产权交易市场法规制度建设不断完善，交易机构内控管理不断加强，以沈阳和大连产权交易所为龙头的辽宁省统一区域产权交易市场基本形成。涉及诉讼国有资产进场交易工作、非上市公司股权登记托管工作有序进行。电子竞价、网络综合竞价方式应用效果明显，一批交易项目通过竞价方式实现了资产大幅增值。

全年共批准国有产权转让项目 826 宗。其中，进场交易 716 宗，涉及资产额 629.8 亿元，分别

比上年增长 48.8%和 96.0%。

6. 民间借贷活跃。据中国人民银行沈阳分行抽样调查测算，民间融资总规模 434.2 亿元，其中，企业民间融资 225.4 亿元，个人民间融资 208.8 亿元。县域个人样本民间融资活跃程度较高，县及以下地区有融资行为的个体工商户、农户所占其样本比例上升，且明显高于其他类型样本所占比例。参与民间融资的企业仍以中小企业和加工制造企业为主。解决流动资金不足和农业生产所需资金仍是当前民间融资的主要用途，但民间融资资金用途进一步多元化。在信用融资仍是民间融资主要方式的同时，采用担保、抵押等方式融资的样本占比明显上升，表明民间借贷双方的风险意识进一步增强。农户和其他样本民间借贷加权平均利率分别达到 11.20%和 12.61%，约

为金融机构贷款加权平均利率的 2 倍。

（五）金融生态环境建设进一步深化

一是初步建立了辽宁省内金融生态环境动态监测体系。从 2006 年起，中国人民银行沈阳分行探索建立了以金融机构维权和社会评信机构对企业信用评级指标为主的辽宁省银行机构金融生态环境状况指标报告制度；二是积极开展信用社区试点。继续以下岗失业人员小额担保贷款为切入点，稳步推进建设信用社区试点工作。至年末，辽宁省已评出 45 家信用社区；三是积极推动农村信用体系建设，农户信用评价体系试点扩大到 3 个县，目前已采集 6 大类 126 项农户信用信息 30 万户。

专栏 1：打造社区银行 积极促进就业

社区银行的概念来自于美国等西方金融发达国家，由于“社区”并不是一个严格界定的地理概念，因此，社区银行并不是中文字面简单理解的位于城市社区的银行。凡是资产规模较小、主要为经营区域内中小企业和居民家庭服务的区域性小型金融机构都可称为社区银行。

由于农村城市化和行政区域调整，辽宁省各地有相当一部分农村信用社处在城区，“三农”需求有限，为此，中国人民银行沈阳分行以抚顺市农村信用社顺城联社为试点，探索准确定位服务社区的有效途径，抚顺市顺城联社 50%的基层信用社处在城区，大中企业信贷市场竞争激烈，该联社根据自身的实际情况和所处的城区环境特点，准确定位，服务社区，利用其他金融机构不愿意进入或未进入社区金融服务领域的时机，发挥信用社地域、人际和灵活信贷政策的优势，运用农户小额信用贷款和农户联保贷款的成功经验，通过推动信用社区建设，将金融零售业务的重点放在为社区居民提供金融服务和帮助下岗职工解决基本生活实现就业再就业上，制定了充分考虑社区内下岗失业人员、个体工商户和私营企业对贷款额度、期限需求，以及能够有效控制注意到贷款风险的制度与办法。对部分贷前审查业务实行外包，由社区负责，最大程度突出社区银行的机动灵活、高效便利的特点。截至 2006 年末，累计发放社区金融零售贷款 776 万元，139 户，并为 30 名下岗失业人员发放小额担保贷款 25 万元。

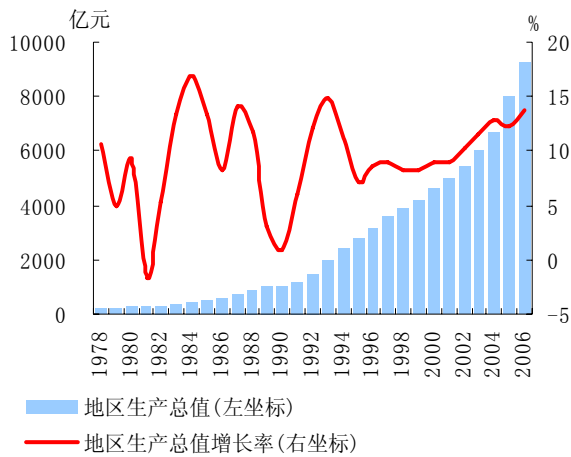
同时，为稳定市场和深度开发市场资源，该联社还积极推动信用社区建设，改善金融生态环境，一是对信用社区内贷款实行利率优惠；二是根据信用社区工作和到期贷款回收情况，按照实际回收贷款利息的 2%给予信用社区奖励；三是社区银行建设工作得到地方政府支持，抚顺市政府承诺每年对信用社区及金融零售业务先进单位和个人给予补贴或奖励。

老工业基地振兴步伐加快，“十一五”开局良好。全年实现地区生产总值 9257 亿元，扣除价格因素实际增长 13.8%。人均实现地区生产总值 21940 元，增长 15.4%。（见图 5）

二、经济运行情况

2006 年，辽宁省国民经济持续稳定快速发展，经济结构不断优化，运行质量进一步提高，

图 5 地区生产总值及其增长率



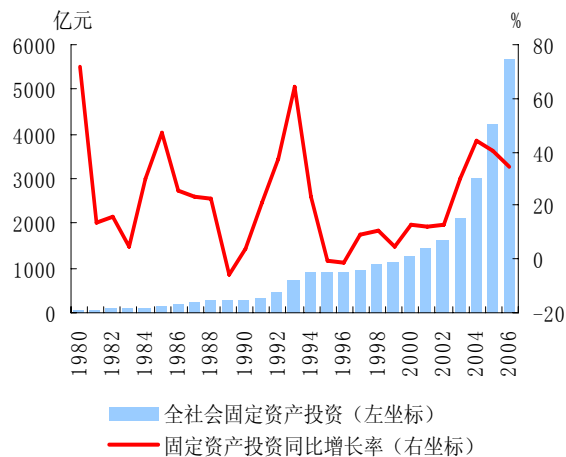
数据来源：辽宁省统计局

(一) 三大需求继续较快增长

2006年，辽宁省投资持续快速增长，消费日趋活跃，出口增速逐月上升，利用外资实现跳跃式发展，财政收支良好。

1. 固定资产投资增速继续高位回落，投资结构有明显改善。2006年辽宁省贯彻落实国家宏观调控政策，认真清理在建项目，完成投资5689亿元，增长34.8%，比上年回落5.3个百分点。从行业看，装备制造业、农产品加工及高新技术产业投资得到加强；从来源看，非国有投资比重继续稳步扩大，占66%，增长36%，高于国有投资增幅9.7个百分点。（见图6）

图 6 固定资产投资及其增长率



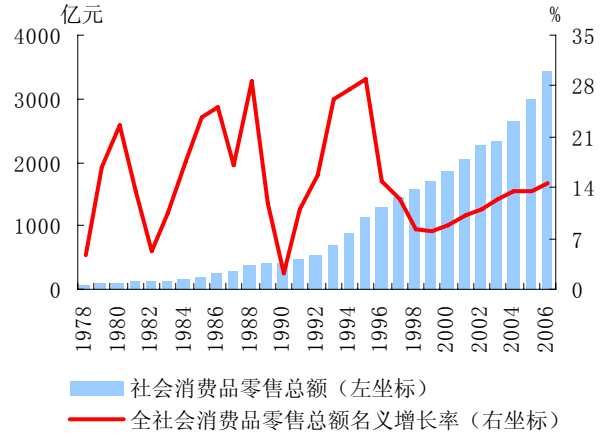
数据来源：辽宁省统计局

2. 居民收入快速增长，消费需求日趋旺盛。农民人均收入增长加快，增长9%，高于上年1.7个百分点。虽仍低于城镇居民收入增速3.6个百

分点，但已反映出社会主义新农村建设各项措施的启动，并还有较大的增长潜力。

全社会消费品零售总额3435亿元，增长14.5%。汽车、能源、通讯器材类商品成为推动市场消费的主力。（见图7）

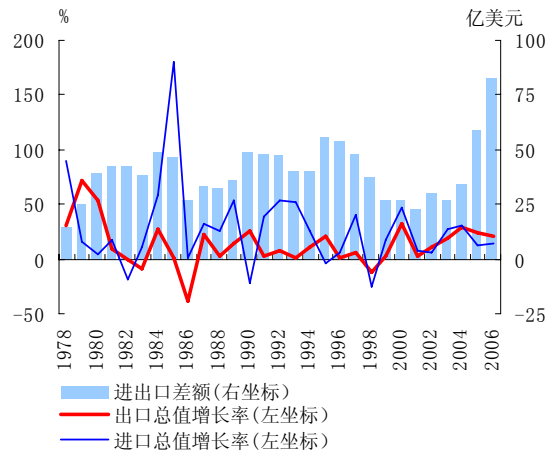
图 7 社会消费品零售总额及其增长率



数据来源：辽宁省统计局

3. 贸易顺差继续扩大，利用外资水平不断提高。2006年辽宁省进口增速略有提高，但仍低于出口增速，贸易顺差继续扩大，达82亿美元，比上年增长23亿美元（见图8）。其中，高新技术产品出口31.0亿美元，增长19%。前四个月，受最重要的高新技术产品出口企业—沈阳三宝电脑公司和丹东饭山电子公司破产的影响，辽宁高新技术产品出口都是负增长。下半年，由于其他出口重点企业发挥重要作用，如LG电子总部将散件出口基地从韩国搬迁至沈阳，促进其出口大幅度增长，逐渐改变了高新技术出口下滑的态势。

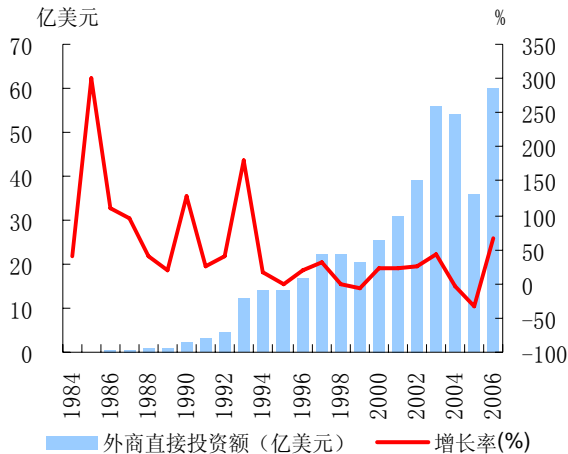
图 8 外贸进出口变动情况



数据来源：辽宁省统计局

实际利用外资 59.9 亿美元，增长 66.7%，高于全国平均水平 62 个百分点。振兴老工业基地项目比重加大，新批“两大基地”、“三大产业”合同外资额 102 亿美元，占全省合同外资额的 66.9%。（见图 9）

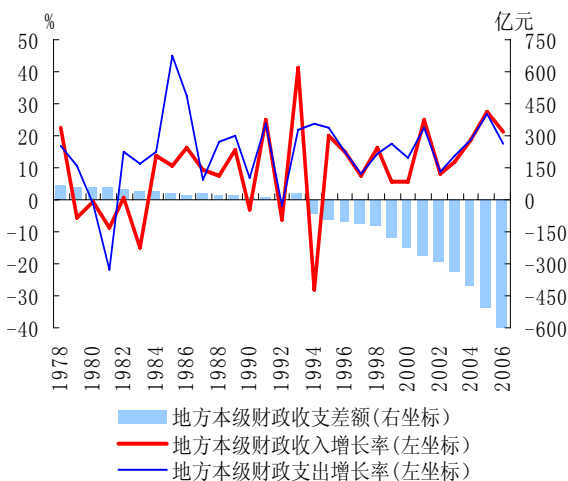
图 9 外商直接投资及其增长率



数据来源：辽宁省统计局

4. 财政收入稳步增长，财政支出增速回落，结构有所调整。辽宁省地方财政一般预算收入实现 816.9 亿元，增长 21%。各项税收在承受钢材价格持续走低、冶金行业大幅减收、油价倒挂石化行业亏损以及增值税试点退税大幅增加的壓力下，仍保持稳步增长；地方一般预算支出 1419 亿元，增长 17.8%，同比回落 9 个百分点。科技、教育支出增长较快，但农业支出增速下降。（见图 10）

图 10 财政收支状况



数据来源：辽宁省统计局

（二）供给增长强劲，物价水平总体稳定

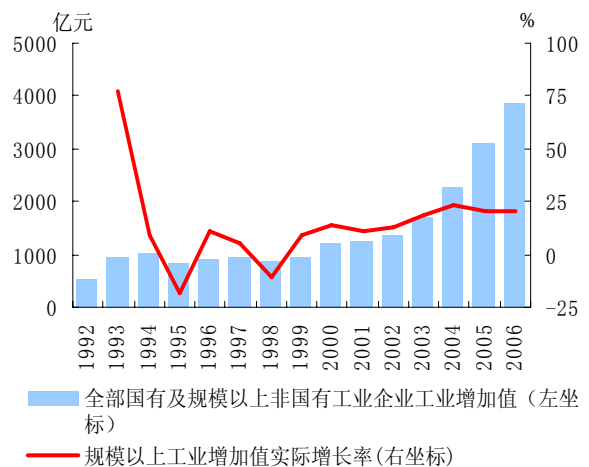
2006 年，辽宁省三次产业稳步协调发展，结构由上年的 10.7：48.8：40.5 调整为 10.5：51：38.5，第二产业拉动作用继续增强，农业生产快速增长，服务业全面发展。

1. 粮食获得好收成，以县域经济为载体，以工业化为主导，以城镇化为支撑的辽宁新农村建设取得新进展。粮食产量 1725 万吨，为历史第三丰收年。规模以上农业产业化龙头企业实现销售收入 1390.1 亿元，增长 26.4%。规模以上农产品加工企业实现销售收入 1600 亿元，增长 28.2%。但县域经济发展仍需进一步因地制宜培育主导产业。

2. 工业经济实现“两个转变”，工业利润受到高油价因素影响较大。一是引领工业经济增长的格局开始转变。装备制造业增加值突破 1000 亿元，增长 24.8%，总量首次超过石化行业，成为全省工业中第一大行业，全部工业新增利润中有 80% 来源于装备制造业。二是工业经济增长方式开始转变。全年规模以上企业经济效益综合指数达到 170，比 2004 年高 20；全员劳动生产率达到了 13.4 万元/人，比 2004 年提高 47.3%。（见图 11）

实现利润 434 亿元，增长 21.9%。从 10 月份开始，扭转了因高油价影响利润连续 18 个月负增长局面，但全年利润增速仍低于全国平均水平 10 个百分点。

图 11 工业增加值及其增长率



数据来源：辽宁省统计局

3. 服务业成为吸纳就业的主要力量。第三产业增加值同比增长 10.1%，比上年加快 0.9 个百分点，拉动地区生产总值增长 4.9 个百分点。现代物流、金融、房地产、旅游、信息服务业等成为新的经济增长点。第三产业从业人员 900 万人，占全社会从业人员的 40%。

（三）经济增长能耗下降，环境治理与保护工作进一步加强

2006 年，辽宁省建立了生产总值能耗指标公报制度，将万元生产总值能耗指标分解到各市，并纳入目标责任考核体系。对重点用能单位实行分级管理，实施了一批资源综合利用项目。对 43 家重点企业实行强制清洁生产，取缔违法排污企业 14 家。加快推进辽河流域水污染治理，累计建立 34 座城市污水处理厂。

全年单位地区生产总值能耗 1.76 吨标准煤/万元，比上年同期下降 4.4%；工业增加值能耗 2.95 吨标准煤/万元，比上年同期下降 5.14%。

（四）物价水平总体稳定

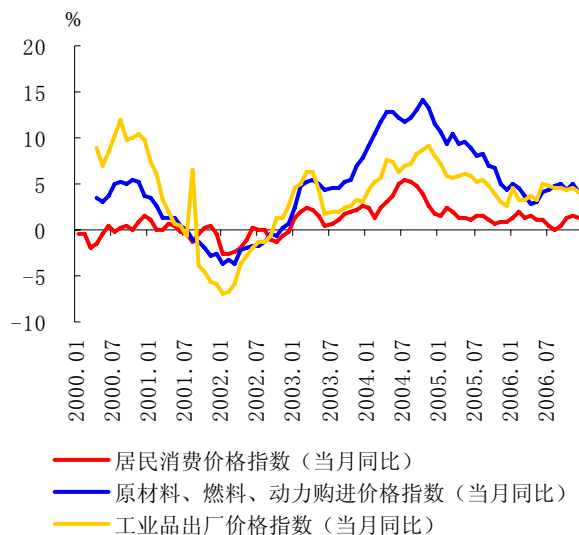
2006 年，辽宁省居民消费价格小幅上涨，生产资料价格涨幅逐步回落，物价水平总体稳定。

1. 居民消费物价总体温和上涨，年底粮食价格反弹加快。消费价格上涨 1.2%，较上年回落 0.2 个百分点。食品和居住类价格上涨是拉动消费价格上涨的主导力量。受国际粮食市场价格变动、供需因素及运输储存成本提高等因素影响，食品类价格上涨 4.2%。特别是粮油价格年底出现强势反弹。

2. 生产资料价格涨势明显趋缓，但结构性矛盾依然突出。生产资料价格涨幅呈逐步下降走势。

结构性问题主要体现在基础生产资料产品价格增幅较大，受初级产品价格强劲上涨影响，生产资料出厂价格水平上涨 4.7%。而生活资料产品价格则走势低迷，甚至还有跌落。全年生活资料出厂价格下降 0.4%。（见图 12）

图 12 居民消费价格和生产者价格变动趋势



数据来源：辽宁省统计局

3. 劳动报酬、地区最低工资和最低生活保障金标准稳步提高。城镇在岗职工年平均劳动报酬 19624 元，同比增长 13.0%。地区最低工资标准从每月 350~450 元调整为每月 420~590 元。最低生活保障金标准平均提高 11.3%。

专栏 2：辽宁省资源性产品价格改革情况及其影响

2005 年以来，辽宁省资源性产品价格改革在“积极稳妥、综合配套、创新机制”的总原则下逐步推进。一是东北区域电力市场试运行全面启动。二是为理顺煤炭、热力价格关系，建立了煤热价格联动机制。三是为促进辽宁省产业结构调整和优化升级，继续对辽宁省的高耗能行业实行差别电价。四是优化用气结构，适当提高天然气出厂价格，建立了天然气出厂价格形成机制。五是调整了电价水平。六是根据国内外市场的变化，多次调整成品油的价格。七是放开了煤炭价格，由市场力量决定。

在各项改革措施推进下，辽宁省资源性产品价格已开始逐步反映其市场供求。2006 年，辽宁省水、电、液化石油气、管道燃气、汽油、柴油六项主要的资源性产品价格的涨幅分别为 4.3%、3.2%、16.7%、0.7%、16.4%、15.8%。2006 年辽宁省 CPI 涨幅为 1.2%，经有关部测算，上述六项资源性产品价格上涨

影响辽宁省 2006 年 CPI 上涨 0.28 个百分点，资源性产品价格对 CPI 的影响较为明显。

据中国人民银行沈阳分行对 2005 年 1 月至 2006 年 10 月辽宁省主要资源性产品的价格指数与工业品出厂价格指数和原材料、燃料、动力购进价格指数进行的相关分析表明，水、管道燃气价格与工业品出厂价格和原材料、燃料、动力购进价格相关性较为明显。其中，水、管道燃气价格与工业品出厂价格相关系数分别为 0.84、0.91；与原材料、燃料、动力购进价格的相关系数分别为 0.47、0.72。电、汽油、柴油、液化石油气价格与工业品出厂价格和原材料、燃料、动力购进价格相关性尚不明显。

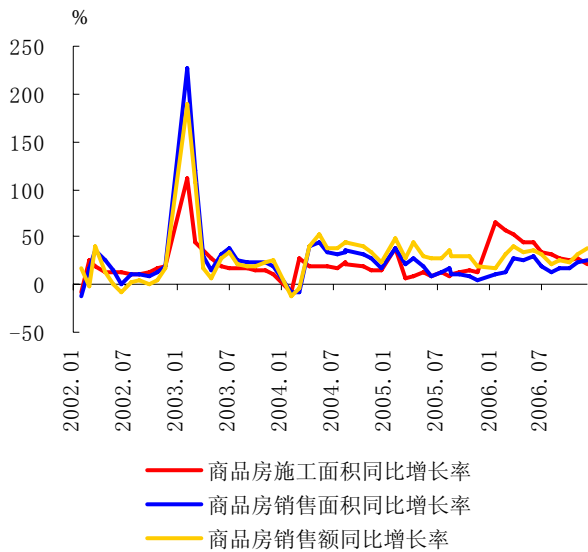
（五）房地产业稳定发展，“五点一线”建设实现良好开局

1. 房地产市场继续保持平稳较快发展势头。

（1）需求增速明显快于供给

城市化进程持续加快和居民改善住房条件的旺盛需求，拉动全省房地产市场继续繁荣。商品房销售面积和销售额分别高于商品房施工面积 2.4 和 15.3 个百分点，部分存量房得以消化，商品房空置面积比上年同期下降 3.8%，其中住宅空置面积下降 9.3%。（见图 13）

图 13 商品房施工和销售变动趋势

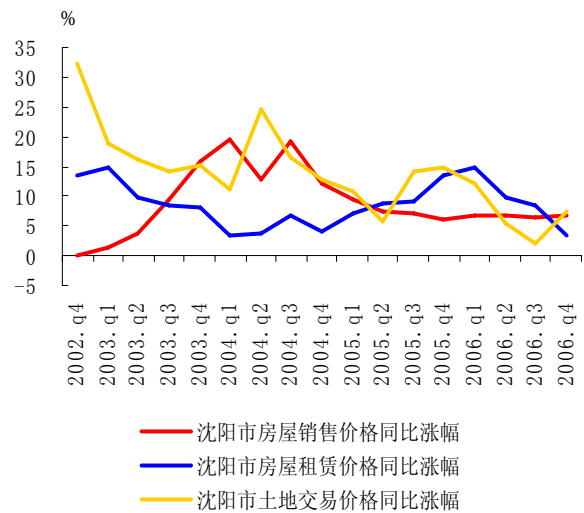


数据来源：辽宁省统计局

（2）主要城市房地产价格涨幅回落，供给结构明显改善

沈阳市供求基本平衡，住宅郊区化进一步加速，使房价处于稳中略升态势（见图 14）。国家房地产调控政策得到较好落实，当年批准入市商品住宅和实际销售住宅每套平均面积 89.8 平方米、92.9 平方米，分别同比下降 5.9%和 6.8%。

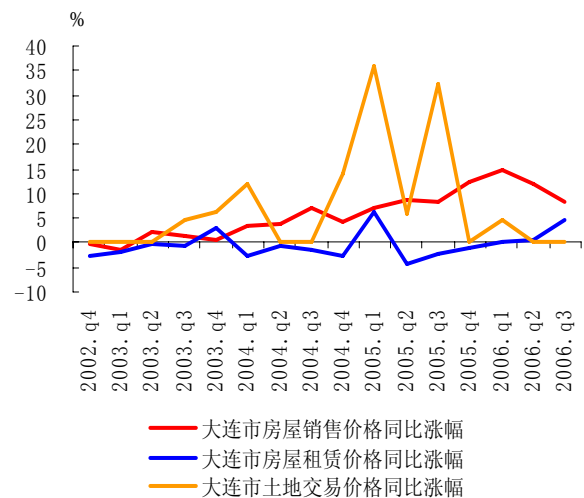
图 14 沈阳市房屋销售价格指数变动趋势



数据来源：国家发展改革委、国家统计局

大连市通过努力增加供给特别是限价房、经济适用房、廉租房等保障性供给力度，以及限制投机性需求等一系列措施，使住房市场供求总量紧张关系有所缓解，对稳定房价发挥了重要作用。（见图 15）

图 15 大连市房屋销售价格指数变动趋势



数据来源：国家发展改革委、国家统计局

(3) 房地产信贷投入加快, 个人住房贷款恢复性增长

随着国家和辽宁省各地促进房地产市场健康发展的各项调控政策逐步落实, 金融机构对房地产市场预期普遍趋向乐观, 房地产信贷投放明显加快。其中, 房地产业贷款同比增长 22.2%, 个人住房贷款新增 70 亿元, 与上年相当, 扭转了少增势头。从房地产投资资金来源结构看, 银行贷款所占比重 13.3%, 与上年同期基本持平。

2. “五点一线”沿海经济带建设开局良好。

2006 年, 辽宁省作出了推进“五点一线”大开发的重大战略决策, 即开发建设大连长兴岛临港工业区、营口沿海产业基地、锦州湾沿海经济区、丹东产业园区、大连花园口工业园区五个重点区域和建设一条西起葫芦岛市绥中县、东至丹东东港市, 全长 1443 公里的滨海公路。

为加快“五点一线”沿海经济带建设, 辽宁省政府下发了《关于鼓励沿海重点发展区域扩大对外开放的若干政策意见》, 提出包括财税增量返还、免收涉企行政性收费、金融支持、下放经济管理权限等 12 条具体措施。

2006 年, “五点一线”基础设施建设已投入 50.0 亿元, 开发土地面积 77.2 平方公里; 批准进区项目 151 个, 总投资 491 亿元。其中, 外商投资项目 39 个, 合同外资额 3.6 亿美元。一批重大项目陆续开工建设, 如中冶京诚(营口)装备技术有限公司总投资 99.7 亿元的营口中试基地项目。

“五点一线”对外开放战略的实施, 有力地推动了沿海与内陆经济的互动发展, 为实现辽宁省各地区经济均衡增长, 社会和谐发展创造了有利条件。同时, 由于“五点一线”坐落在县域内, 也为辽宁省县域经济发展带来较好的发展机遇。

三、预测与展望

2007 年, 我国国民经济仍处于一个长周期的上升阶段, 世界经济增长前景较为乐观, 国内国际需求将继续保持旺盛势头, 外部环境对辽宁经济社会发展和老工业基地振兴总体上较为有利。同时, 从政策层面看, 国家针对固定资产投资反弹, 流动性过剩以及国际收支不平衡问题所采取的双稳健宏观政策也将给辽宁发展创造一个稳定

的经济环境。

辽宁省 2007 年国民经济和社会发展规划确定了进一步深化以国有企业改革为重点的经济体制改革、进一步扩大以“五点一线”沿海经济带建设为重点的对外开放、进一步推动科技创新和经济结构调整、进一步推动以发展县域经济为重要载体的社会主义新农村建设和进一步扩大内需等主要目标和重点任务, 辽宁经济社会发展的内生动力也必将进一步增强。此外, 从 2007 年开始, 辽宁省将加强资源管理和节能降耗工作, 建立能耗准入制度。这些都将是有力地推动辽宁经济实现中央提出的“又好又快”的发展目标。

综合考虑我国经济金融走势、宏观调控取向和辽宁省实际, 辽宁省发改委提出了 2007 年经济社会发展的主要目标(见表 10)。

表 10 2007 年主要经济指标预测

指标	增长(%)
地区生产总值	11
全社会固定资产投资	20
社会消费品零售总额	13
外贸出口总额	15
地方财政收入	12
城镇居民人均可支配收入	9
农村居民人均可支配收入	8
居民消费价格	3

数据来源: 辽宁省发改委

2007 年, 辽宁省金融业将坚持科学发展观, 全面贯彻落实全国金融工作会议精神, 继续保持平稳运行态势。预计金融机构各项存款增速基本保持 2006 年水平, 企业存款将小幅增长, 居民储蓄存款增速将随着金融资产多元化发展和投资渠道增加而进一步减缓。预计金融机构贷款将继续保持稳定增长, 但增幅可能低于 2006 年, 信贷结构将持续改善, “两大基地、三大产业”的信贷投放将继续增加。随着上市公司股权分置改革的基本完成, 债券和股票市场的融资功能提升, 直接融资规模将继续扩大; 保险覆盖面进一步拓展, “三农”保险将进一步发展, 保险市场竞争体系更趋完善; 区域产权交易机构将迎来重要发展机遇。

总 纂：宋兴国 闫 力

统 稿：宋慧中 柳鸿生 姚 勇 李文丰

执 笔：乔 宇 于松涛 邓吉宁 郭雪丽 赵 越 刘延明

提供材料的还有：王庆国 李 东 张次兰 马 力 王鲁非 高慧颖

附录：

（一）辽宁省经济金融大事记

2月13日，《辽宁省人民政府关于鼓励沿海重点发展区域扩大对外开放的若干政策意见》正式颁布，同时出台了12条促进沿海重点发展区域扩大对外开放的优惠政策，“五点一线”对外开放新格局正式形成。

3月29日，中国人民银行沈阳分行召开“辽宁省金融运行情况发布会”，辽宁省委、省政府、金融业监管部门、金融机构及新闻媒体等参加。

4月25日，中国人民银行沈阳分行制定下发了《关于加快信贷方式创新，支持东北三省经济发展和老工业基地振兴的指导意见》。

4月29日，国家外汇管理局辽宁省分局印发了《支持东北老工业基地进一步扩大对外开放外汇管理有关政策措施实施意见》，并于5月1日正式实施。

5月1日至10月31日，世界园艺博览会在沈阳举行，累计接待游客1260万人，经营收入超过4亿元。

5月26日，辽宁省推进资本市场发展工作会议在沈阳举行，会议确定了“十一五”期间辽宁省推进资本市场发展的六项工作任务。

8月29日，第五届中国国际装备制造业博览会暨“十五”国家重大技术装备成果展在沈阳开幕。

8月31日，大连大窑湾保税港区由国务院批准设立，享受保税区、出口加工区相关的税收和外汇管理政策，这是国家批准设立的第三个保税港区。

10月9日，第14届世界生产力大会在沈阳召开，国务院副总理曾培炎出席会议并发表主旨演讲，联合国秘书长安南为大会发来贺信。

11月22日，沈阳沈北新区挂牌成立，成为继上海浦东、天津滨海和郑州郑东之后，国务院正式批准成立的中国第四个新区。

12月，2004年末辽宁省委九届八次全会确定的辽宁省头号民生工程——5万平方米以上城市集中连片棚户区改造工作提前一年完成预定任务。辽宁省14个市共改造棚户区1212万平方米，改善了34.5万户、120万人的住房条件。

(二) 辽宁省主要经济金融指标

表 1 辽宁省（自治区、直辖市）主要存贷款指标

	1月	2月	3月	4月	5月	6月	7月	8月	9月	10月	11月	12月		
本外币	金融机构各项存款余额(亿元)	12625.3	12841.0	13150.9	13269.7	13358.0	13548.5	13543.4	13685.3	13668.1	13715.2	13845.2	14102.8	
	其中:城乡居民储蓄存款	7515.4	7647.1	7728.2	7745.9	7771.4	7824.5	7821.0	7845.8	7883.5	7881.6	7921.8	7999.9	
	企业存款	3174.1	3216.0	3345.3	3438.2	3478.0	3619.8	3612.6	3742.1	3720.2	3750.8	3832.5	4000.5	
	各项存款余额比上月增加(亿元)	187.3	215.7	309.9	118.8	88.3	190.5	-5.1	141.8	-17.2	47.2	130.0	257.5	
	金融机构各项存款同比增长(%)	15.1	15.6	15.4	15.7	14.9	14.9	14.6	14.3	13.3	13.0	12.4	13.1	
	金融机构各项贷款余额(亿元)	8590.9	8706.6	8806.9	8865.9	8908.0	9065.6	9102.5	9219.1	9266.4	9286.0	9369.8	9456.2	
	其中:短期	4012.8	4031.4	4108.0	4114.1	4143.9	4197.5	4231.8	4256.9	4294.0	4319.2	4329.4	4311.8	
	中长期	3615.6	3648.9	3737.7	3803.7	3863.6	3933.5	3958.1	4053.1	4128.9	4174.3	4203.0	4302.5	
	票据融资	861.7	929.7	863.1	847.8	790.2	821.3	800.9	791.6	734.4	681.5	722.6	732.9	
	各项贷款余额比上月增加(亿元)	321.0	115.6	100.2	59.1	42.0	157.5	36.9	116.6	47.1	19.6	83.7	86.2	
	其中:短期	89.5	18.5	76.6	6.1	29.8	53.5	34.3	25.0	37.1	25.2	10.1	-17.7	
	中长期	34.0	33.3	88.8	66.0	59.9	69.9	24.5	95.0	75.7	45.4	28.7	99.5	
	票据融资	199.1	68.1	-66.6	-15.3	-57.6	31.2	-20.5	-9.3	-57.1	-52.9	41.1	10.3	
	金融机构各项贷款同比增长(%)	12.7	12.7	11.1	9.7	9.8	10.5	12.2	13.4	13.4	13.3	12.0	12.5	
	其中:短期	5.9	6.4	5.2	4.6	5.4	6.3	7.7	8.5	8.9	9.2	8.5	8.3	
	中长期	21.1	21.3	19.8	21.0	20.1	19.9	20.6	21.7	21.1	20.8	20.5	19.0	
	票据融资	39.1	32.4	12.9	-3.0	-4.5	-2.4	3.9	7.6	7.3	4.1	-4.3	10.6	
	建筑业贷款余额(亿元)	127.2	130.0	138.5	140.3	141.1	145.3	147.6	174.8	181.8	189.6	187.3	239.0	
	房地产业贷款余额(亿元)	564.3	580.6	609.5	618.6	618.2	671.5	673.9	693.3	698.5	711.8	720.7	683.7	
	建筑业贷款比年初增长(%)	7.2	9.5	16.6	18.2	18.8	22.4	24.4	47.3	53.1	59.7	57.7	101.3	
房地产业贷款比年初增长(%)	0.9	3.8	9.0	10.6	10.5	20.1	20.5	24.0	24.9	27.3	28.9	22.2		
人民币	金融机构各项存款余额(亿元)	12149.3	12359.0	12672.1	12793.5	12861.4	13041.4	13044.8	13174.7	13166.8	13197.7	13342.9	13614.0	
	其中:城乡居民储蓄存款	7196.5	7325.9	7409.5	7430.6	7460.9	7514.3	7509.4	7532.2	7574.2	7570.8	7615.1	7701.3	
	企业存款	3056.1	3095.1	3222.5	3314.7	3331.4	3460.9	3466.2	3589.0	3570.9	3585.9	3676.7	3850.0	
	各项存款余额比上月增加(亿元)	196.3	209.7	313.1	121.4	67.9	180.0	3.4	129.9	-7.9	30.9	145.2	271.0	
	其中:城乡居民储蓄存款	246.7	129.4	83.6	21.2	30.3	53.4	-4.9	129.9	42.0	-3.4	44.3	86.2	
	企业存款	-38.3	39.0	127.4	92.2	16.7	129.6	5.3	22.7	-18.1	15.0	90.9	173.3	
	各项存款同比增长(%)	16.4	17.0	16.7	16.9	15.8	15.6	15.3	14.8	13.8	13.3	12.6	13.6	
	其中:城乡居民储蓄存款	16.0	14.7	14.5	14.5	13.9	13.4	12.3	11.8	11.4	11.3	11.4	10.8	
	企业存款	10.9	14.1	13.0	13.0	11.3	14.4	16.4	19.3	19.4	18.5	19.2	22.9	
	金融机构各项贷款余额(亿元)	8269.7	8393.4	8495.6	8563.8	8593.2	8747.6	8789.7	8905.4	8963.2	8982.6	9065.0	9160.0	
	其中:个人消费贷款	809.1	803.1	803.1	804.3	756.1	761.6	754.1	761.9	773.4	780.3	794.7	810.2	
	票据融资	853.9	921.9	855.2	838.5	781.1	812.4	792.7	783.8	726.7	674.3	715.2	725.2	
	各项贷款余额比上月增加(亿元)	323.0	123.7	102.2	68.2	29.4	154.4	42.1	115.7	57.9	19.3	82.4	95.1	
	其中:个人消费贷款	3.9	-6.0	0.0	1.2	-48.2	5.5	-7.5	7.9	11.5	6.9	14.4	15.5	
	票据融资	198.8	68.0	-66.7	-16.7	-57.4	31.3	-19.7	-8.9	-57.0	-52.5	40.9	10.1	
	金融机构各项贷款同比增长(%)	14.1	14.1	12.3	11.0	11.0	11.5	13.2	14.4	14.5	14.2	12.5	13.3	
	其中:个人消费贷款	6.6	5.8	5.4	5.4	-1.4	-1.8	-3.2	-2.6	-1.7	-1.2	-0.2	0.7	
	票据融资	39.3	32.4	12.7	12.7	-4.9	-2.8	3.4	7.1	6.7	3.5	-4.4	10.7	
	外币	金融机构外币存款余额(亿美元)	59.1	59.9	59.7	59.4	61.9	63.4	62.5	64.2	63.4	65.7	64.0	62.6
		金融机构外币存款同比增长(%)	-8.9	-8.0	-8.6	-8.0	-1.4	1.4	0.4	4.6	3.8	9.2	10.3	4.8
金融机构外币贷款余额(亿美元)		39.9	38.9	38.8	37.7	39.3	39.8	39.2	39.4	38.3	38.5	38.9	37.9	
金融机构外币贷款同比增长(%)		-18.4	-19.2	-18.4	-21.2	-17.1	-9.5	-9.7	-9.2	-9.9	-7.1	1.9	-5.4	

数据来源:中国人民银行沈阳分行

表2 辽宁省（自治区、直辖市）各类价格指数

	居民消费价格指数		农业生产资料价格指数		原材料购进价格指数		工业品出厂价格指数		沈阳市房屋销售价格指数	沈阳市房屋租赁价格指数	沈阳市土地交易价格指数	大连市房屋销售价格指数	大连市房屋租赁价格指数	大连市土地交易价格指数
	当月同比	累计同比	当月同比	累计同比	当月同比	累计同比	当月同比	累计同比	当季(年)同比	当季(年)同比	当季(年)同比	当季(年)同比	当季(年)同比	当季(年)同比
2000	-	-0.1	-	-2.5	-	3.9	-	8.9	3	2.3	1.8	0.2	5.4	0
2001	-	0	-	0.5	-	0	-	-1.4	2.6	0.1	1.7	-0.4	1.9	-0.1
2002	-	-1.1	-	1.7	-	-1.7	-	-2.2	0.1	-0.5	-16.9	-1.6	-1.9	0
2003	-	1.7	-	-1.6	-	5.1	-	3.6	7.6	1.4	16.1	0.7	0	3.5
2004	-	3.5	-	13.3	-	21.1	-	7.1	15.9	-1	16.2	4.6	-1.8	12.9
2005	-	1.4	-	10.0	-	8.1	-	5.1	7.6	1.5	11.4	9.2	-1.0	18.6
2006	-	1.2	-	0.5	-	4.2	-	4.1	6.6	3.8	6.0	10.8	1.8	1.2
2005 1	1.5	1.5	14.5	14.5	10.7	10.7	7.1	7.1	-	-	-	-	-	-
2	2.5	2.0	11.5	13.0	9.3	10.0	5.8	6.5	-	-	-	-	-	-
3	2.0	2.0	14.1	13.4	10.4	10.1	5.7	6.2	9.3	-0.3	10.9	7.2	6.4	35.9
4	1.3	1.8	12.2	13.1	9.3	9.9	5.9	6.1	-	-	-	-	-	-
5	1.4	1.7	12.4	12.9	9.6	9.9	6.2	6.1	-	-	-	-	-	-
6	1.1	1.6	11.8	12.7	8.9	9.7	5.8	6.1	7.6	1.0	5.6	8.7	-4.5	6.0
7	1.5	1.6	10.7	12.4	7.9	9.5	5.2	6.0	-	-	-	-	-	-
8	1.6	1.6	8.7	11.9	8.3	9.3	5.4	5.9	-	-	-	-	-	-
9	1.1	1.5	7.6	11.4	7.0	9.1	4.8	5.8	7.0	5.5	14.0	8.3	-2.1	32.3
10	0.7	1.5	6.6	10.9	6.7	8.8	4.0	5.6	-	-	-	-	-	-
11	0.8	1.4	6.2	10.5	5.1	8.5	3.0	5.4	-	-	-	-	-	-
12	0.8	1.4	5.1	10.0	4.3	8.1	2.7	5.1	6.1	-0.4	15.0	12.4	-3.9	-
2006 1	1.2	1.2	3.0	3.0	4.9	4.9	4.5	4.5	-	-	-	-	-	-
2	2.0	1.6	2.6	2.8	4.5	4.7	3.3	3.9	-	-	-	-	-	-
3	1.3	1.5	-0.3	1.7	3.6	4.3	3.3	3.7	6.6	2.2	12.1	14.9	0.0	4.6
4	1.5	1.5	-1.4	0.9	2.9	4.0	3.6	3.7	-	-	-	-	-	-
5	1.1	1.4	-2.1	0.3	3.1	3.8	3.2	3.6	-	-	-	-	-	-
6	1.0	1.4	-1.3	0.0	4.1	3.8	4.9	3.8	6.6	1.4	5.5	11.9	0.4	-
7	0.5	1.2	-1.2	-0.1	4.4	3.9	4.8	3.9	-	-	-	-	-	-
8	0.1	1.1	-1.4	-0.3	4.7	4.0	4.5	4.0	-	-	-	-	-	-
9	0.1	1.0	-1.4	-0.3	5.0	4.1	4.5	4.1	6.3	3.9	2.2	8.3	4.8	0.0
10	1.3	1.1	1.3	-0.1	4.3	4.1	4.4	4.1	-	-	-	-	-	-
11	1.5	1.1	2.6	0.1	3.7	4.1	4.1	4.1	-	-	-	-	-	-
12	2.6	1.2	4.6	0.5	5.1	4.2	4.6	4.1	6.8	7.5	4.3	8.2	2.1	0.0

数据来源：辽宁省统计局、沈阳市统计局、中国人民银行沈阳分行工作人员计算

表3 辽宁省（自治区、直辖市）主要经济指标

	1月	2月	3月	4月	5月	6月	7月	8月	9月	10月	11月	12月
	绝对值（自年初累计）											
地区生产总值（亿元）	-	-	1714.1	-	-	3672.1	-	-	5841	-	-	9257
第一产业	-	-	101.5	-	-	287.9	-	-	494	-	-	976.4
第二产业	-	-	854.7	-	-	2025	-	-	3174	-	-	4720.8
第三产业	-	-	757.9	-	-	1359.2	-	-	2174	-	-	3559.9
工业增加值（亿元）	236.4	468.5	766.6	1076.2	1405.4	1790.1	2124.9	2458.2	2824.8	3177.7	3559.8	3850
城镇固定资产投资（亿元）	-	82.1	266.3	536.4	948.1	1587.9	2045.9	2495.3	3062.1	3541.8	4045.1	4977.1
房地产开发投资	-	12.9	49.5	103.1	206.3	366	483.3	591.8	734.7	852.1	984.2	1142.2
社会消费品零售总额（亿元）	306.5	589.5	842.8	1106.1	1394	1666.8	1935.4	2206.2	2508	2833.3	3126.6	3434.6
外贸进出口总额（万美元）	302000	578000	966000	1340000	1719000	2128000	2560000	3002000	3478900	3875800	4341900	4839000
进口	121000	244000	409000	573000	731000	896000	1085000	1255000	1459000	1616300	1802600	2007000
出口	181000	334000	557000	767000	988000	1232000	1475000	1747000	2019900	2259500	2539300	2832000
进出口差额(出口—进口)	60000	90000	148000	194000	257000	336000	390000	492000	560900	643200	736700	825000
外商实际直接投资（万美元）	32000	53700	92500	118700	147000	209000	236000	290000	350000	440000	502000	599000
地方财政收支差额（亿元）	6.02	2.4	-24.1	-68.6	-76.9	-109.5	-129.9	-147.9	-190.6	-204.8	-292.9	-601.7
地方财政收入	73.01	112.6	167.4	236.1	291.8	372.1	443.9	500.1	564.8	641	704.9	816.9
地方财政支出	66.99	110.2	191.5	304.7	368.7	481.6	573.8	648	755.4	845.8	997.8	1418.6
城镇登记失业率（%）（季度）	-	-	-	-	-	-	-	-	-	-	-	5.0
	同比累计增长率（%）											
地区生产总值	-	-	12.2	-	-	12.9	-	-	13	-	-	13.8
第一产业	-	-	7.4	-	-	6	-	-	6.6	-	-	6.9
第二产业	-	-	16.2	-	-	17.6	-	-	16.8	-	-	18.4
第三产业	-	-	8.8	-	-	8	-	-	9.4	-	-	10.1
工业增加值	18.9	16.1	16.7	16.3	16.7	18.9	19.3	19.3	19.4	19.3	19.2	20
城镇固定资产投资	-	39.6	39	38.8	39	39.5	38.6	37.9	36.9	36.6	36.5	35.7
房地产开发投资	-	36.1	36.8	35.2	37.6	40.1	38.5	36.5	32.3	33.3	33.1	30.6
社会消费品零售总额	16.4	14.6	13.6	13.5	13.7	13.8	13.9	14	14.2	14.4	14.4	14.5
外贸进出口总额	4.5	7.6	4.2	3.1	7.6	7.9	8.9	11.2	13.8	15.1	16.8	18
进口	-6.5	1.1	-0.4	-0.7	4.5	5.1	6.1	6.9	9.8	10.5	12.3	14.2
出口	13.4	12.8	7.9	6.1	10	10.1	11	14.5	16.9	18.6	20.3	20.8
外商实际直接投资	-	118.7	155.9	140.4	130.9	168.6	146.7	156.4	145.7	146.3	111.8	66.7
地方财政收入	-	10.8	18.2	15.9	15.8	18	18.1	18.1	20.1	21.1	20.8	21
地方财政支出	-	8.6	16.3	29.6	24.3	20.8	22.5	15.3	15	15	15.7	17.8

数据来源：辽宁省统计局