

中国农副食品制造业运行报告

(2007年4月)

一、总体生产情况

最近一段时间，猪肉、鸡蛋等副食品价格迅速上涨，对农副食品加工业和食品制造业的生产和销售产生了一定影响。其中，农副食品加工业工业总产值增速呈现加快态势，前4个月累计增长28.53%，增速比上年同期提高0.35个百分点，与上月基本持平；食品制造业工业产值增幅略有回调，前4个月累计增长27.28%，增速比上年同期下降2.23个百分点，比上月下降0.41个百分点。从子行业来看，各行业产值均实现较快增长，其中，饲料加工、食用植物油加工、屠宰及肉类加工、水产品加工、糖果巧克力及蜜饯制造、罐头制造业产值增幅上升较快，而谷物磨制、制糖业、其他农食品加工、方便食品制造、液体乳及乳制品制造、调味品发酵制品制造、其他食品制造业产值增幅回落较多，特别是制糖业随着国内外市场供大于求格局的形成，生产增速明显回调。

表1：2007年前4个月工业总产值增长情况（单位：亿元，%）

	工业总产值（当年价格）		
	实际值	同期比	增速变化
农副食品加工业	4678.42	28.53	0.35
谷物磨制	640.59	33.01	-4.26
饲料加工	602.29	26.22	7.05
食用植物油加工	850.13	32.15	18.36
制糖	329.85	15.96	-47.42
屠宰及肉类加工	950.78	27.82	2.09

水产品加工	554.2	29.92	0.92
其他农食品加工	411.41	28.11	-7.2
食品制造业	1712.54	27.28	-2.23
糕点、面包制造	46.18	24.41	-7.44
饼干及其他焙烤食品制造	107.71	24.5	-0.81
糖果、巧克力及蜜钱制造	126.71	28.14	3.01
方便食品制造	272.33	26.57	-1.41
液体乳及乳制品制造	393.94	22.28	-4.62
罐头制造	126.76	38.98	20.34
调味品、发酵制品制造	266.17	28.99	-4.87
其他食品制造	372.75	29.36	-8.2

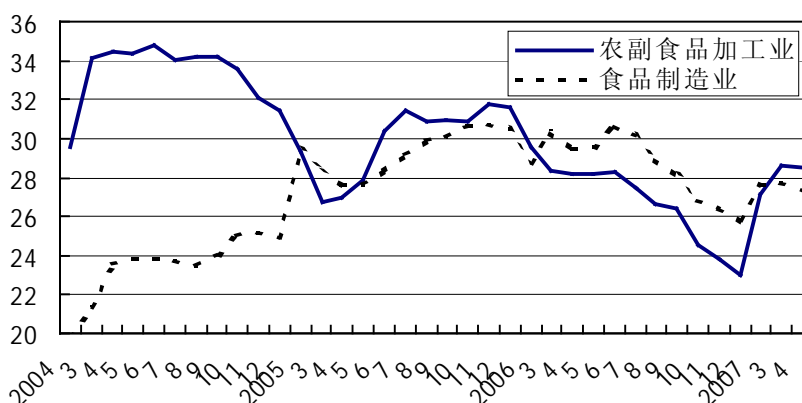


图1. 农副食品加工业和食品制造业工业总产值累计增长速度

二、市场供需分析

1. 产品产量分析

2007年前4个月累计，农副食品加工业和食品制造业各种产品产量增长速度保持在12%-41%之间，但多数产品增幅比上年同期有所减缓，只有成品糖、糕点、罐头产量增长速度比上年明显加快。见表2。

表2：主要农副产品和食品产量增长情况（单位：吨、%）

	当月产量	同期比	增速变化与上年同期比	累计产量	同期比	增速变化与上年同期比
农副食品加工业						
大米	2,453,623	34.46	-5.65	8729139	33.52	-9.07
小麦粉	4,478,155	19.71	-11.00	16313169	20.81	-10.21
配混合饲料	6,434,529	14.12	-0.32	23192493	15.4	-1.01
食用植物油	1,754,652	19.96	12.45	6583650	17.89	-1.66
成品糖	1,180,431	92.10	49.29	8612868	41.14	37.5
鲜冷藏冻肉	952,849	16.37	-13.31	3369845	14.9	-18.59
食品制造业						
糕点	47,202	17.31	5.49	195819	28.26	6.41
饼干	152,045	17.33	-7.25	566785	12.64	-8
糖果	67,304	22.96	15.10	318862	21.09	-7.49
速冻米面食品	123,955	8.00	-53.70	603198	29.08	-37.15
方便面	387,944	22.07	-7.61	1493655	21.04	-0.46
乳制品	1,360,359	15.22	-7.54	5263725	20.72	-0.56
液体乳	1,082,107	12.46	-11.20	4185619	17.65	-7.5
罐头	352,095	28.50	14.68	1352976	29.37	16.25
味精	130,336	3.28	-14.80	550769	11.92	-5.96
酱油	286,327	46.68	13.33	1054993	21.21	-14.08
冷冻饮品	187,649	10.96	-1.12	494226	12.81	-18.52

2. 产品销售分析

今年以来，农副食品加工业销售持续旺盛，前4个月工业销售值增长28.71%，增幅比上年同期提高1.52个百分点，但比上月略降0.13个百分点；食品制造业销售保持稳定，前4个月工业销售值增长26.8%，增幅比上年同期下降2.95个百分点，但比上月提高0.21个百分点。在所属子行业中，除制糖业工业销售值增幅较低外，其他行业增长速度保持在22%-38%之间，其中，饲料加工、食用植物油加工、屠宰及肉类加工、水产品加工、糖果巧克力及蜜钱制造、罐头制造业

销售值增幅比上年同期进一步上升。

表 3：2007 年前 4 个月工业销售值增长情况（单位：亿元，%）

	工业销售值		
	实际值	同期比	增速变化
农副食品加工业	4447.3	28.71	1.52
谷物磨制	630.04	32.65	-4.91
饲料加工	587.82	25.55	4.69
食用植物油加工	845.55	31.57	14.76
制糖	177.9	9.05	-33.97
屠宰及肉类加工	936.7	28.78	3.82
水产品加工	539.07	30.31	3.84
其他农副食品加工	399.06	29.15	-6.92
食品制造业	1673.07	26.8	-2.95
糕点、面包制造	46.02	22.81	-9.41
饼干及其他焙烤食品制造	106.76	23.11	-0.85
糖果、巧克力及蜜饯制造	128.04	27.07	3.53
方便食品制造	272.58	25.86	-3.01
液体乳及乳制品制造	381.02	21.83	-5.3
罐头制造	121.11	38.33	20.89
调味品、发酵制品制造	257.12	29.2	-5.91
其他食品制造	360.42	29.36	-9.2

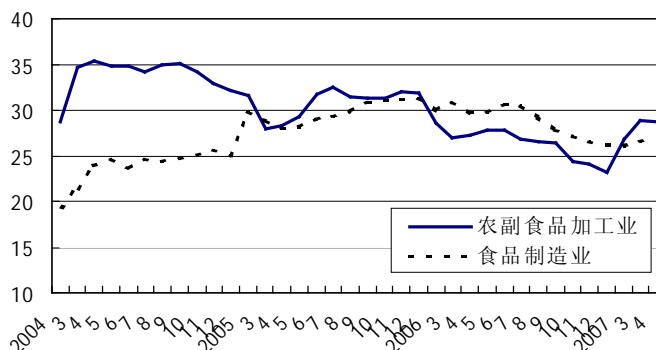


图 2. 农副食品加工业和食品制造业工业销售值累计增长速度

3. 进出口分析

前4个月,农副食品加工和食品制造业产品出口增速受上年基数较高影响而有所趋缓。其中,农副食品加工业出口交货值增长17.48%,增幅比上年同期下降2.22个百分点,比上月减缓2.72个百分点;食品制造业出口交货值增长17.56%,增幅比上年同期下降10.29个百分点,但比上月提高7.32个百分点。子行业中,饲料加工、食用植物油加工、屠宰及肉类加工、水产品加工、饼干及其他焙烤食品制造、糖果巧克力及蜜钱制造、液体乳及乳制品制造、罐头制造业等出口交货值增幅比上年明显提高,谷物磨制、其他农副食品加工、糕点面包制造、方便食品制造业增幅比上年明显下降,而制糖、其他食品制造业等出口出现降。

表4: 2007年前4个月出口交货值增长情况(单位: 亿元, %)

	实际值	同期比	增速变化 (与上年同期比)
农副食品加工业	401.64	17.48	-2.22
谷物磨制	5.9	13.25	-62.19
饲料加工	6.09	31.17	7.96
食用植物油加工	7.3	45.96	84.89
制糖	0.56	-59.76	-183.07
屠宰及肉类加工	44.42	8.41	2.43
水产品加工	199.95	18.43	0.99
其他农副食品加工	34.18	9.58	-34.04
食品制造业	160.79	17.56	-10.29
糕点、面包制造	3.29	6.78	-16.7
饼干及其他焙烤食品制造	3.82	38.25	41.01
糖果、巧克力及蜜钱制造	10.92	25.8	10.01
方便食品制造	16.23	16.54	-19.45
液体乳及乳制品制造	3.28	34.7	9.12

罐头制造	50.09	27.6	15.48
调味品、发酵制品制造	30.07	31.84	-5.38
其他食品制造	43.09	-1.67	-46.61

1-4月份，我国农产品出口114.8亿美元，同比增长23.9%；进口115.8亿美元，同比增长10.4%；农产品贸易逆差1亿美元。4月单月农产品出口同比增长21.4%，进口增长10.8%，当月贸易逆差5亿美元，连续两月出现较大逆差。从出口主要产品结构分析，前4月园艺产品出口35.9亿美元，同比增长32.0%。其中，蔬菜、水果和坚果等制品出口17.1亿美元，同比增长48.4%。水海产品出口28.8亿美元，同比增长15.8%，增速有所放缓；谷物出口大幅度增长，累计出口8.7亿美元，同比增长86.7%；畜禽产品增长缓慢，累计出口10.8亿美元，同比仅增长2.9%。其中，猪肉出口5.3万吨，同比减少30.7%；出口金额0.93亿美元，同比减少17.8%。

从进口产品结构分析，前4个月，食用植物油特别是菜子油和芥子油进口增长速度保持高水平，且增幅较去年同期有较大提高；冻鱼、鲜干水果及坚果进口增幅较去年同期有所上升；而谷物及谷物粉、食糖等产品进口增长速度出现明显下降。

表 4：2007 年前 4 个月主要农副产品出口增长情况（单位：万吨，%）

	本月值	累计值	累计同比	累计增速变化
活猪(种猪除外) (单位：万头)	15	52	-6.8	-8.2
活家禽 (单位：万只)	128	563	-14.6	2.6
鲜、冻猪肉 (单位：万吨)	1	5	-30.7	-12
冻鸡 (单位：吨)	7332	21334	24.6	62.6
鲜、冻兔肉 (单位：吨)	421	2290	-10.3	-78.3
水海产品 (单位：万吨)	15	55	-3.6	-15
其中：活鱼 (单位：吨)	8156	32384	14.2	30.2
冻鱼、冻鱼片 (单位：吨)	93819	354510	-6.5	-29.7

鲜、冻对虾（单位：吨）	485	2327	-9.4	-7.5
冻虾仁（单位：吨）	994	3924	-48.2	-16.5
鲜蛋（单位：百万个）	71	274	-11	-21.1
谷物及谷物粉（单位：万吨）	84	463	53.2	40.6
其中：稻谷和大米（单位：万吨）	6	50	21.7	-49.2
玉米（单位：万吨）	58	348	55.4	55.6
蔬菜（单位：万吨）	49	185	10.4	3.8
其中：鲜或冷藏蔬菜（单位：万吨）	30	114	6.3	1
干的食用菌类（单位：吨）	3200	11399	9.5	34.3
干豆（单位：万吨）	6	30	-13.5	-14.5
鲜、干水果及坚果（单位：万吨）	16	83	23.6	32.6
其中：橘、橙（单位：吨）	28318	278606	24.6	37.9
鲜苹果（单位：吨）	94077	355888	33.2	41.5
核桃仁（单位：吨）	1417	4647	-23.3	-48.4
栗子（单位：吨）	503	7010	-9.4	-46.4
白果（单位：吨）	164	1015	-2.6	6.2
松子仁（单位：吨）	807	2584	-26.2	-16.9
食用油籽（单位：万吨）	8	34	17.6	49.7
其中：大豆（单位：万吨）	4	17	31.6	49
花生、花生仁（单位：万吨）	2	13	15.4	60.4
食用植物油(包括棕榈油)（单位：吨）	15171	65603	-42.2	-360.5
其中：豆油（单位：吨）	7541	23056	-18.2	-591.7
菜子油和芥子油（单位：吨）	555	16726	-60.60	-2181.3
烘焙花生（单位：吨）	15362	74486	19.9	36
食糖（单位：吨）	10678	52218	-11.5	-34.2
天然蜂蜜（单位：吨）	1840	16143	-27.9	-40.3
茶叶（单位：吨）	26841	98500	16.1	24.8
辣椒干（单位：吨）	6745	22067	-12.4	4.7
猪肉罐头（单位：吨）	4690	17984	12.2	12.1
制作或保藏的河鳗(烤鳗)（单位：吨）	7340	22539	16.5	19.6
蘑菇罐头（单位：吨）	47841	182134	39.7	38.6

表 5：2007 年前 4 个月主要农副产品进口增长情况（单位：万吨，%）

	本月值	累计值	累计同比	累计增速变化
--	-----	-----	------	--------

冻鱼（单位：吨）	194684	624614	10.7	0.5
鲜、干水果及坚果（单位：吨）	150629	536685	9.9	1.2
其中：香蕉（单位：吨）	22734	118284	-8.6	-43.2
谷物及谷物粉（单位：万吨）	13	68	-53.4	2.5
其中：玉米（单位：万吨）	33	6402	130.90	-420.4
小麦（单位：万吨）	0	7	-67.3	22.9
其中：小麦粉（单位：万吨）	0	1	-36.5	-43.2
大麦（单位：万吨）	9	40	-56.1	-60.1
稻谷和大米（单位：万吨）	3	19	-38.1	-107.6
大豆（单位：万吨）	265	837	4.9	-4.2
食用植物油（单位：万吨）	69	253	30.5	14.5
其中：豆油（单位：万吨）	21	79	15.6	-16.2
棕榈油（单位：万吨）	37	132	31.8	-25.1
菜子油和芥子油（单位：万吨）	19051	101721	5,475.60	5573.6
其他植物油（单位：万吨）	7	21	26.3	-30.7
食糖（单位：万吨）	6	23	-9.7	-72

三、产品价格分析

4月份，居民消费价格总水平同比上涨3%，月环比下降0.1%。其中，食品类价格同比上涨7.1%。其中，粮食价格上涨6.1%，油脂价格上涨18.6%，肉禽及其制品价格上涨17.6%，鲜蛋价格上涨30.4%，水产品价格上涨4.1%，鲜菜价格上涨3.1%，鲜果价格下降5.4%，调味品价格上涨3.8%。可以看出，食品价格上涨的主要原因是粮食价格上涨带动副食品价格上涨和受饲养周期影响造成的猪肉、鸡蛋价格周期性上涨。从工业品出厂价格来看，4月份工业品出厂价格同比上涨2.9%，其中，食品类价格上涨5.5%，其中，农副食品加工产品出厂价格指数和食品制造出厂价格指数持续呈现上升趋势，4月当月分别达到110和102，而上年同期为97.7和100.9，上月为109.6和101.8。

4月份国际市场粮食价格以降为主。由国家发展改革委价格监测

中心编制的国际市场商品价格指数显示，4月份，国际市场农产品现货、期货价格分别比上月下降0.27%、2.19%。玉米、大豆、菜籽油、豆粕、食糖、棉花等价格下降，大米、棕榈油、天然橡胶等价格上涨，小麦现货价格上涨，期货价格略有回落。其中，粮食价格小幅下降。粮食现货、期货价格分别比上月下降1.34%、2.89%，分别比去年同期上涨20.38%、24.02%。玉米现货、期货价格分别下降6.23%、7.59%；大米现货价格上涨0.52%，期货价格稳定；小麦现货价格上涨1.18%，期货价格下降0.21%。大豆价格下降，豆油价格持续上涨。大豆现货、期货价格分别下降2.2%和1.4%，豆油现货、期货价格分别上涨5.79%和5.41%，棕榈油现货价格比上月上涨13.67%，菜籽油价格比上月下降4.67%。食糖价格继续走低。在供大于求的影响下，国际市场糖价延续了前期的跌势。4月原糖现货、期货价格比上月下降6.69%、6.30%，同比分别下降44.39%、44.29%。国际糖业组织原糖综合报价每吨由上月的231美元降至215美元。纽约原糖期货价格为211美元/吨，比上月下降7.07%。

从发展趋势看，粮食价格较快上涨的走势将保持到2007年秋季，由于从粮食价格上涨到肉蛋价格上涨之间存在一定的滞后期，2007年全年肉蛋价格将保持较高上涨幅度。未来农副食品加工业和食品制造业的价格走势存在着继续上涨的压力。

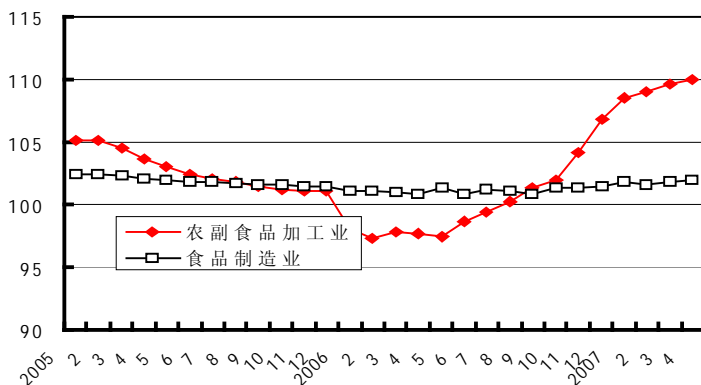


图3. 农副食品加工与食品制造业出厂价格指数

四、固定资产投资分析

今年以来，在国家进一步加强投资调控及上年高增长的影响下，农副食品加工业和食品制造业固定资产投资增长速度呈现高位回落走势。前4个月农副食品加工业完成固定资产投资279.76亿元，同比增长42.3%，增幅比上年同期下降12.2个百分点，比上月下降9.9个百分点；食品制造业完成固定资产投资169.57亿元，同比增长28%，增幅比上年同期低44个百分点，但比上月提高3.6个百分点。

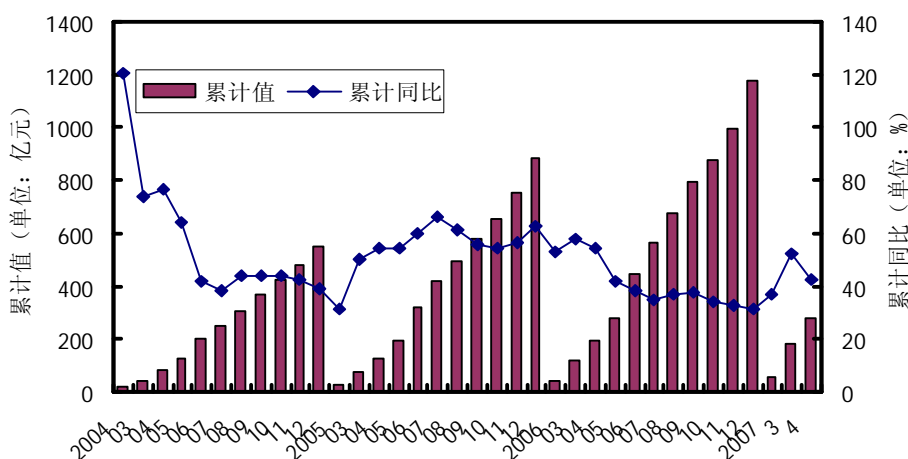


图4 农副食品加工业和食品制造业投资

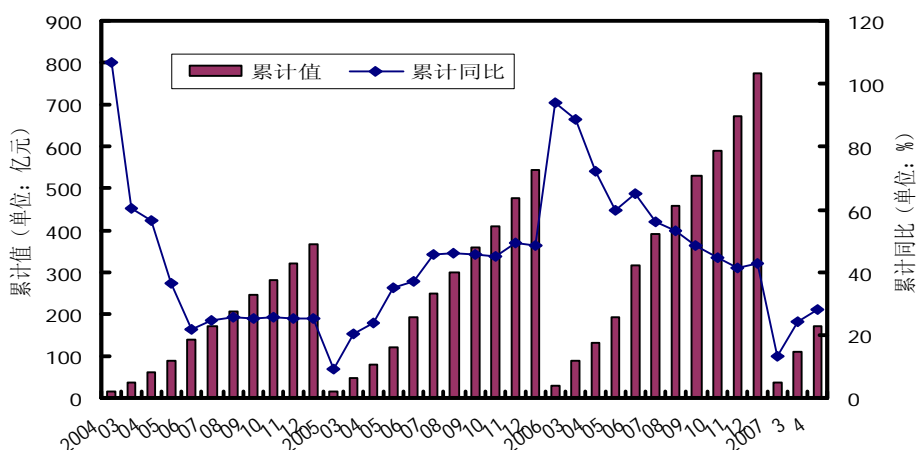


图5. 食品制造业投资



制作:

中国发展门户网 www.chinagate.com.cn/



友情站点:

全球招标投标网 <http://www.toubiao.info/>



www.china.com.cn/economic/node_5001716.htm



中国采购与招标网 <http://www.chinabidding.com.cn/>