

中国农副产品制造业月度运行报告

(2007年7月)

一、总体生产情况

受农副产品市场价格持续上涨的影响,农副产品加工业工业总产值增速持续加快,前7个月累计增长31.45%,增速比上年同期提高3.98个百分点,比上月提高0.78个百分点;由于原材料价格的上涨逐步传导到食品加工、餐饮等行业,对食品制造业的生产和销售产生了一定影响,前7个月累计增长29.9%,增速比上年同期下降0.24个百分点,但比上月加快0.69个百分点。从子行业来看,各行业产值均保持较快增长速度,其中,谷物磨制、饲料加工、食用植物油加工、屠宰及肉类加工、饼干及其他焙烤食品制造、糖果巧克力及蜜饯制造、方便食品制造、罐头制造业产值增幅比上年同期有所加快,而制糖业由于国内外的供给过剩导致食糖市场价格持续低迷,导致其产值增幅明显回落43.42个百分点,水产品加工等行业产值增幅也有所下降。

表1: 2007年前7个月工业总产值增长情况(单位:亿元,%)

	工业总产值(当年价格)		
	实际值	同期比	增速变化
农副产品加工业	9138.79	31.45	3.98
谷物磨制	1324.29	39.34	2.62
饲料加工	1282.78	31.23	12.9
食用植物油加工	1605.1	33.29	18.45
制糖	369.27	16.63	-43.42
屠宰及肉类加工	1879.59	32.13	7.42
水产品加工	1139.01	26.08	-3.36

其他农食品加工	824.86	31.82	-1.86
食品制造业	3263.95	29.9	-0.24
糕点、面包制造	87	28.84	-3.75
饼干及其他焙烤食品制造	210.19	33.18	7.97
糖果、巧克力及蜜饯制造	216.39	31.16	8.67
方便食品制造	510.19	30.12	0.1
液体乳及乳制品制造	745.54	24.28	-1.44
罐头制造	247.04	37.62	12.35
调味品、发酵制品制造	483.4	28.13	-5.42
其他食品制造	764.21	33.21	-5.27

二、市场供需分析

1. 产品产量分析

2007年前7个月累计，农副食品加工业和食品制造业各种产品产量保持两位数增长速度，但多数产品增幅比上年同期有所减缓，只有配混合饲料、成品糖、糕点、糖果、方便面、罐头产量增长速度比上年明显加快。见表2。

表2：主要农副产品和食品产量增长情况（单位：吨、%）

	当月产量	同期比	增速变化与上年同期比	累计产量	同期比	增速变化与上年同期比
农副食品加工业						
大米	2,653,883	37.43	6.57	17,441,089	38.02	-1.04
小麦粉	5,455,166	33.64	5.73	32,856,516	27.28	-5.42
配混合饲料	8,404,794	29.26	23.01	48,112,350	21.27	6.91
食用植物油	1,752,732	7.97	-5.33	12,152,199	14.94	-6.5

成品糖	12,335	20.20	-10.65	8,911,402	43.51	39.4
鲜冷藏冻肉	915,481	4.57	-28.48	6,369,836	12.43	-20.75
食品制造业						
糕点	41,431	7.06	-3.58	325,948	21.03	4.01
饼干	171,735	24.34	5.49	1,100,954	20.42	-0.72
糖果	59,689	40.13	36.08	522,741	21.79	3.14
速冻米面食品	116,052	20.80	-65.96	958,912	31.34	-35.61
方便面	427,447	41.16	18.98	2,791,204	27.38	1.67
乳制品	1,478,023	20.56	-7.94	9,987,261	21.9	-1.86
液体乳	1,177,596	16.99	-13.19	7,946,683	17.68	-6.65
罐头	384,085	17.16	-14.20	2,582,552	30.82	14.52
味精	135,780	9.59	-19.92	996,112	14.35	-6.76
酱油	198,331	-21.66	-45.51	1,684,814	13.28	-14.7
冷冻饮品	297,006	3.49	-11.11	1,365,562	13.39	-9.54

2. 产品销售分析

前7个月，农副食品加工业和食品制造业的工业销售值持续较快增长，其中，农副食品加工业工业销售值增长30.81%，增幅比上年同期提高3.95个百分点，比上月加快1.14个百分点；食品制造业销售值增长28.94%，增幅比上年同期下降147个百分点，但比上月提高0.59个百分点。在所属子行业中，除制糖业工业销售值仅增长10.49%以外，其他行业增长速度保持20%以上的增长，除制糖、糕点面包制造、罐头制造业外、与上年同期相比多数行业增速变化波动不大。

表3：2007年前7个月工业销售值增长情况（单位：亿元，%）

	工业销售值		
	实际值	同期比	增速变化
农副食品加工业	8899.94	30.81	3.95

谷物磨制	1301.51	38.44	1.24
饲料加工	1250.82	30.12	11.26
食用植物油加工	1604.56	30.58	13.53
制糖	288.01	10.49	-28.03
屠宰及肉类加工	1851.02	32.78	8.08
水产品加工	1103.89	26.19	-1.46
其他农副食品加工	805.51	32.13	-1.49
食品制造业	3186.33	28.94	-1.48
糕点、面包制造	85.18	24.76	-9.89
饼干及其他焙烤食品制造	208.77	32.99	7.5
糖果、巧克力及蜜饯制造	218.11	32.44	8.64
方便食品制造	509.05	28.97	-1.69
液体乳及乳制品制造	719.14	24.02	-2.65
罐头制造	237.31	35.03	13.06
调味品、发酵制品制造	470.47	26.88	-6.69
其他食品制造	738.31	31.79	-6.89

3. 进出口分析

7月份,农副食品加工和食品制造业产品出口增速延续回落态势。其中,农副食品加工业出口交货值增长 13.83%,增幅比上年同期下降 5.53 个百分点,比上月回落 2.54 个百分点;食品制造业出口交货值增长 16.41%,增幅比上年同期下降 8.78 个百分点,但比上月加快 1.21 个百分点。子行业中,饲料加工、食用植物油加工、糖果巧克力及蜜饯制造、罐头制造业等出口交货值增幅比上年明显提高,而谷物磨制、其他农副食品加工、液体乳及乳制品制造、其他食品制造业增幅比上年明显下降,另外,制糖、糕点面包制造、方便食品制造业等出口减少。

表 4：2007 年前 7 个月出口交货值增长情况(单位：亿元，%)

	实际值	同期比	增速变化 (与上年同期比)
农副食品加工业	808.97	16.83	-5.53
谷物磨制	11.18	23.81	-30.66
饲料加工	11.99	25.6	12.07
食用植物油加工	15.02	34.54	70.7
制糖	1.1	-36.37	-38.88
屠宰及肉类加工	87	6.98	0.52
水产品加工	403	14.9	-6.38
其他农副食品加工	71.81	20.26	-27.18
食品制造业	305.32	16.41	-8.78
糕点、面包制造	7.01	-3.48	-43.09
饼干及其他焙烤食品 制造	6.89	18.56	-2.1
糖果、巧克力及蜜饯制 造	20.13	27.79	19.38
方便食品制造	30.02	-4.12	-76.06
液体乳及乳制品制造	7.73	35.15	-17.83
罐头制造	94.61	24.75	12.25
调味品、发酵制品制造	52.67	26.76	-2.63
其他食品制造	86.26	9.15	-14.78

2007 年 1-7 月农产品进出口双增长。其中，出口额为 204.5 亿美元，同比增长 22.2%；进口额为 216.3 亿美元，同比增长 14.5%。农产品贸易逆差 11.8 亿美元，同比下降 45.0%。分产品来看，(1) 谷物出口大幅增长、进口大幅下降。1-7 月谷物出口 637.0 万吨，同比增长 72.4%；进口 100.7 万吨，同比下降 54.8%。其中，稻谷产品、玉米产品、小麦产品净出口，大麦产品进口同比下降。(2) 食用油籽出口 81.3 万吨，同比增长 19.0%；进口 1743.0 万吨，同比增长 2.0%；

食用植物油出口 10.9 万吨，同比下降 44.0%；进口 428.0 万吨，同比增长 23.2%。(3) 食糖出口 8.97 万吨，同比下降 2.8%；进口 69.1 万吨，同比增长 5.2%；蔬菜出口同比增长 13.8%，进口同比下降 17.7%；水果出口同比增长 39.0%，进口同比增长 1.7%。(4) 畜产品出口额 22.4 亿美元，同比增长 7.3%；进口额 36.8 亿美元，同比增长 40.0%；贸易逆差 14.4 亿美元，同比增长 1.65 倍。水产品出口额 54.6 亿美元，同比增长 13.2%；进口额 27.3 亿美元，同比增长 19.3%；贸易顺差为 27.3 亿美元，同比增长 7.7%。

表 4：2007 年前 7 个月主要农副产品出口增长情况（单位：万吨，%）

	本月值	累计值	累计同比	累计增速变化
活猪(种猪除外) (单位：万头)	14	93	-4	0.2
活家禽 (单位：万只)	133	960	-9.3	17.9
鲜、冻猪肉 (单位：万吨)	1	9	-39.7	-42.3
冻鸡 (单位：吨)	6601	41043	27.9	64.3
鲜、冻兔肉 (单位：吨)	1783	5123	7.6	-7.6
水海产品 (单位：万吨)	16	104	-0.4	-10.6
其中：活鱼 (单位：吨)	8123	57589	0.5	9.1
冻鱼、冻鱼片 (单位：吨)	108632	692897	0.4	-16.5
鲜、冻对虾 (单位：吨)	227	3271	-27.4	-20.8
冻虾仁 (单位：吨)	3042	10712	-6.2	37.8
鲜蛋 (单位：百万个)	85	518	-7.8	-13.9
谷物及谷物粉 (单位：万吨)	70	634	72.9	120.3
其中：稻谷和小米 (单位：万吨)	9	70	2.1	-45
玉米 (单位：万吨)	25	392	72.2	134.5
蔬菜 (单位：万吨)	59	350	12.7	5.8
其中：鲜或冷藏蔬菜 (单位：万吨)	43	230	10.5	4.6
干的食用菌类 (单位：吨)	2084	18560	6.6	28.5
干豆 (单位：万吨)	7	50	-2	-5.1
鲜、干水果及坚果 (单位：万吨)	12	121	33.1	44
其中：橘、橙 (单位：吨)	998	290891	29.2	44

鲜苹果 (单位: 吨)	54247	551035	50.6	64.7
核桃仁 (单位: 吨)	529	6865	-22.6	-30.4
栗子 (单位: 吨)	317	8330	-8.1	-42.3
白果 (单位: 吨)	183	1601	-10	-14
松子仁 (单位: 吨)	667	4715	-18.3	-1.9
食用油籽 (单位: 万吨)	6	58	17.8	46.4
其中: 大豆 (单位: 万吨)	3	29	30.4	50.2
花生、花生仁 (单位: 万吨)	1	21	17.3	58.7
食用植物油(包括棕榈油) (单位: 吨)	13968	108245	-44.2	-146.9
其中: 豆油 (单位: 吨)	4966	46473	-19	-222.4
菜子油和芥子油 (单位: 吨)	202	18545	-61.90	-1234.5
烘焙花生 (单位: 吨)	11954	122029	17.5	29.6
食糖 (单位: 吨)	9381	89654	-2.8	17
天然蜂蜜 (单位: 吨)	5295	25774	-43.3	-44.8
茶叶 (单位: 吨)	22819	166211	3.3	8.6
辣椒干 (单位: 吨)	3186	35456	-25	-29.6
猪肉罐头 (单位: 吨)	4139	31080	2.5	-2.2
制作或保藏的河鳗(烤鳗) (单位: 吨)	3787	37770	28.1	44.2
蘑菇罐头 (单位: 吨)	19051	268198	26.9	26.8

表 5: 2007 年前 7 个月主要农副产品进口增长情况 (单位: 万吨, %)

	本月值	累计值	累计同比	累计增速变化
冻鱼 (单位: 吨)	153360	1045325	11.4	6.5
鲜、干水果及坚果 (单位: 吨)	91413	811223	3.2	-12.5
其中: 香蕉 (单位: 吨)	23119	186439	-19.9	-69.6
谷物及谷物粉 (单位: 万吨)	7	100	-54.9	-2.9
其中: 玉米 (单位: 万吨)	281	7041	109.00	-420.3
小麦 (单位: 万吨)	0	8	-78.5	8.6
其中: 小麦粉 (单位: 万吨)	0	1	-37.1	-43.6
大麦 (单位: 万吨)	4	64	-54.4	-52.4
稻谷和大米 (单位: 万吨)	2	26	-37.1	-102.6
大豆 (单位: 万吨)	303	1688	2.6	-8
食用植物油 (单位: 万吨)	57	427	23.9	24.6
其中: 豆油 (单位: 万吨)	20	133	56.2	65.4
棕榈油 (单位: 万吨)	28	229	6.9	-28

菜子油和芥子油（单位：万吨）	32581	166489	4,089.90	4186.9
其他植物油（单位：万吨）	4	36	25.5	9.4
食糖（单位：万吨）	20	69	5.3	14.6

三、产品价格分析

7月份，居民消费价格总水平同比上涨5.6%，环比上涨0.9%。其中，食品类价格同比上涨15.4%。其中，粮食价格上涨6.0%，油脂价格上涨30.1%，肉禽及其制品价格上涨45.2%，鲜蛋价格上涨30.6%，水产品价格上涨5.4%，鲜菜价格上涨18.7%，鲜果价格下降12.2%，调味品价格上涨4.5%。1-7月份累计，居民消费价格总水平同比上涨3.5%，呈现明显的结构性特征，粮食、猪肉等农产品价格成为拉高CPI的主要力量。从工业品出厂价格来看，粮食和肉禽蛋价格的上涨已逐步传导到下游行业，农副食品加工产品出厂价格指数和食品制造出厂价格指数持续呈现上升趋势，7月当月分别达到114.9和102.1，而上年同期为99.4和101.2，上月为112.8和102.3。

7月份国际市场农产品现货、期货价格分别比上月上升1.66%、2.01%，同比分别上升9.45%、22.03%。粮食、大豆、豆油、棉花等品种价格均有不同幅度上涨。其中，粮食价格总体上升。受全球小麦供需关系偏紧影响，7月份国际市场小麦价格继续上升，而玉米价格在本年度播种面积大幅增加的影响下出现回落。7月份国际市场粮食现货、期货价格分别比上月上升1.29%、1.57%，同比分别上升23%、29%。其中小麦现货、期货价格分别比上月上升6.51%、7.19%；大米现货价格上升2.12%；玉米现货、期货价格分别下降7.30%、10.14%；大豆、豆油价格继续上涨。大豆现货、期货价格分别比上月上升1.47%、

2.96%，豆油现货、期货价格分别比上月上升 1.66%、4.44%，菜籽油现货价格比上月上升 1.32%，棕榈油现货价格下降 5.03%；食糖价格大幅上升。由于巴西国内用于生产酒精的甘蔗增加，带动食糖价格走高。原糖现货价格比 6 月份上涨了 9.04%，期货价格比上月上升 9.47%，与去年同期相比现货、期货价格分别下降 36.73%、34.7%。国际糖业组织原糖综合报价为每吨 224 美元，比上月上升 9.04%。

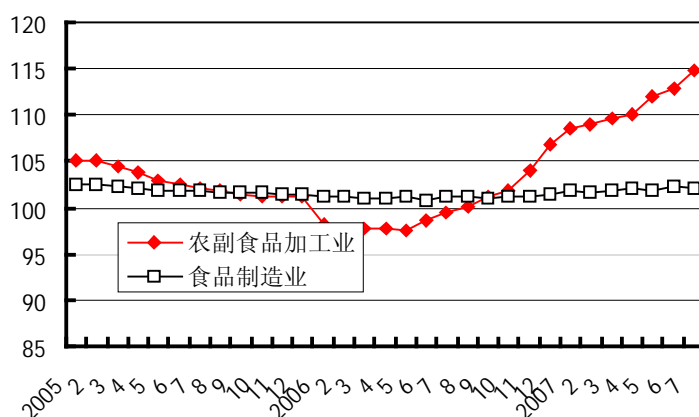


图 1. 农副食品加工与食品制造业出厂价格指数

四、固定资产投资分析

今年以来，农副食品加工业固定资产投资增长速度持续大幅度提高，而食品制造业固定资产投资增长速度出现明显回落。前 7 个月农副食品加工业完成固定资产投资 845.59 亿元，同比增长 50.1%，增幅比上年同期提高 15 个百分点，但比上月下降 1.2 个百分点；食品制造业完成固定资产投资 499.52 亿元，同比增长 28%，增幅比上年同期下降 28.1 个百分点，但比上月加快 1.7 个百分点。

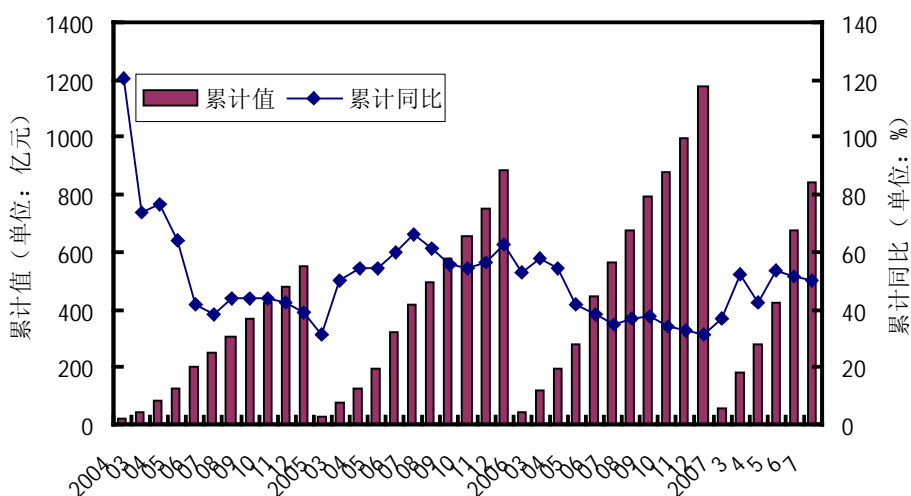


图 2 农副食品加工业投资

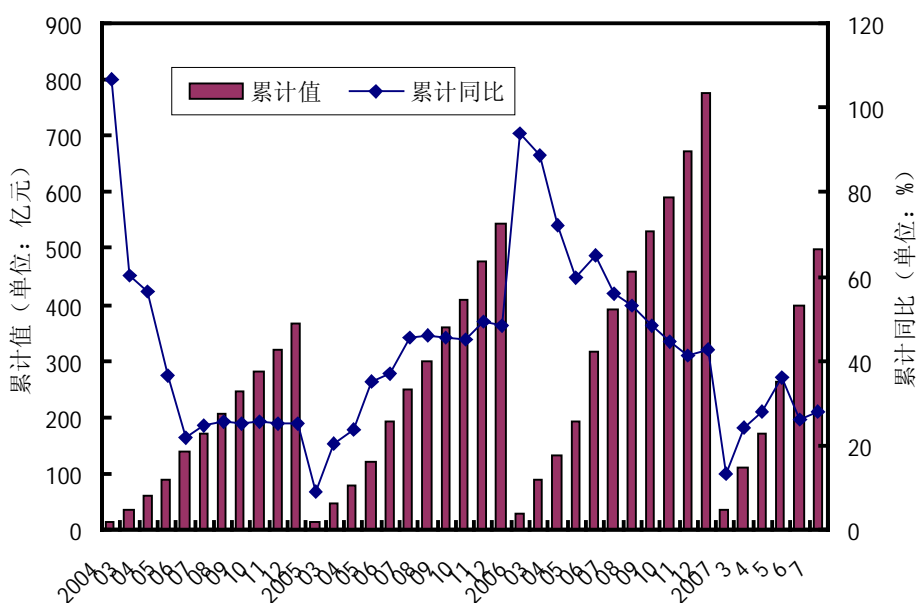


图 3. 食品制造业投资



制作:

中国发展门户网 www.chinagate.com.cn/



友情站点:

全球招标投标网 <http://www.toubiao.info/>



www.china.com.cn/economic/node_5001716.htm



中国采购与招标网 <http://www.chinabidding.com.cn/>