

中国农副食品制造业月度运行报告

(2007年3月)

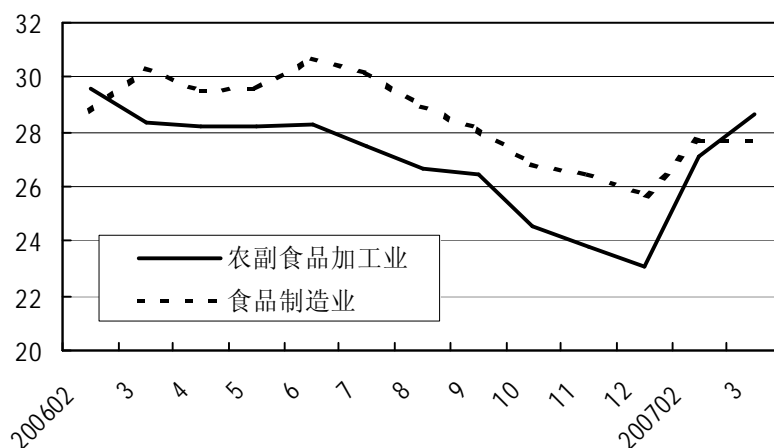
一、总体生产情况

今年以来,农副食品加工业和食品制造业的工业产值均实现较快增长。前3个月,农副食品加工业产值增长28.61%,增速比上年同期提高0.26个百分点,比上年末提高5.57个百分点,呈现加快态势;食品制造业产值同比增长27.69%,增速比上年同期下降2.63个百分点,但比上年末提高1.95个百分点。从子行业来看,除制糖业出现大幅度回调外,其他各行业产值均保持20%以上的增长。其中,饲料加工、食用植物油加工、水产品加工、罐头制造业产值增幅上升较快,而制糖业、谷物磨制、其他农食品加工、糖果巧克力及蜜饯制造、方便食品制造、液体乳及乳制品制造、调味品发酵制品制造、其他食品制造业产值增幅回落较多,特别是制糖业随着国内外市场价格的持续下降,产品需求有所减弱,导致生产增长出现大幅度回调。

表1: 2007年前3个月工业总产值增长情况(单位:亿元,%)

	工业总产值(当年价格)		
	实际值	同期比	增速变化
农副食品加工业	3421.69	28.61	0.26
谷物磨制	460.18	33.07	-3.66
饲料加工	431.39	25.92	5.91
食用植物油加工	619.73	32.28	18.4
制糖	286.41	13.43	-48.09
屠宰及肉类加工	692.42	28.4	2.35
水产品加工	393.9	33.19	6.24

其他农食品加工	301.58	29.43	-6.14
食品制造业	1261.46	27.69	-2.63
糕点、面包制造	35.28	27.23	-0.41
饼干及其他焙烤食品制造	79.77	25.53	3.63
糖果、巧克力及蜜饯制造	95.9	24.56	-5.68
方便食品制造	200.56	26.1	-3.72
液体乳及乳制品制造	287.29	22.73	-5.67
罐头制造	90.74	39.48	21.33
调味品、发酵制品制造	197.95	30.81	-3.62
其他食品制造	273.96	30.39	-7.43



二、市场供需分析

1. 产品产量分析

2007 年前 3 个月累计，农副食品加工业和食品制造业各种产品产量均保持两位数增长，但多数产品增幅比上年同期有所减缓，只有成品糖、糕点、方便面、乳制品、罐头产量增长速度比上年有所加快。见表 2。

表 2：主要农副产品和食品产量增长情况（单位：吨、%）

	当月产量	同期比	增速变化与上年同期比	累计产量	同期比	增速变化与上年同期比
--	------	-----	------------	------	-----	------------

农副食品加工业						
大米	2,502,664	33.46	0.19	6,254,776	32.48	-5.85
小麦粉	4,412,004	22.01	-9.24	11,755,176	21.12	-11.13
配混合饲料	6,233,634	14.49	0.42	16,724,515	15.87	-1.1
食用植物油	1,610,117	13.75	-3.15	4,804,007	16.5	-8.17
成品糖	2,440,969	47.33	32.83	7,402,454	34.04	33.08
鲜冷藏冻肉	967,597	20.31	-7.13	2,498,634	17.93	-16.78
食品制造业						
糕点	46,879	31.74	8.44	146,982	37.67	13.99
饼干	142,140	15.43	-1.88	411,408	12.53	-7.58
糖果	72,886	-2.59	-81.89	250,277	19.4	-16.13
速冻米面食品	131,551	20.55	-46.72	478,705	35.86	-30.03
方便面	383,715	15.57	-3.42	1,088,398	20.44	1.67
乳制品	1,416,256	24.31	4.65	3,922,978	21.3	1.31
液体乳	1,092,636	19.67	-0.23	3,074,960	17.48	-6.5
罐头	348,224	26.4	14.59	1,008,394	30.45	21.21
味精	136,974	4.94	-13.34	411,203	8.52	-10.34
酱油	256,729	21.18	-18.60	779,217	15.49	-26.56
冷冻饮品	145,964	11.37	-26.06	298,113	15.1	-29.97

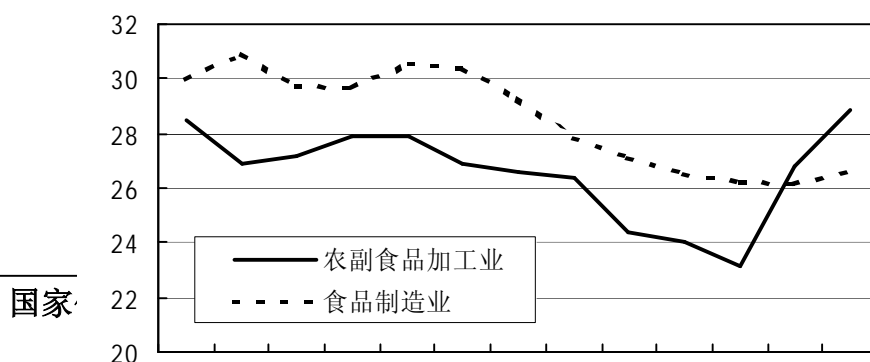
2. 产品销售分析

今年以来，随着国家扩大消费政策的措施以及城乡居民收入增长的加快，我国市场消费呈现活跃态势，农副食品加工业销售持续旺盛，食品制造业销售保持稳定。前3个月，农副食品加工业工业销售值增长28.84%，增幅比上年同期提高1.95个百分点，比上年末提高5.7个百分点；食品制造业销售值增长26.59%，增幅比上年同期下降4.3个百分点，但比上年末提高0.4个百分点。在所属子行业中，除制糖业工业销售值增幅较低外，其他行业均实现20%以上增长，其中，饲料加工、食用植物油加工、屠宰及肉类加工、水产品加工、饼干及其

他焙烤食品制造、罐头制造业销售值增幅比上年同期进一步上升。

表 3：2007 年前 3 个月工业销售值增长情况（单位：亿元，%）

	工业销售值		
	实际值	同期比	增速变化
农副食品加工业	3215.9	28.84	1.95
谷物磨制	452.28	33.07	-4.24
饲料加工	418.24	24.72	4.69
食用植物油加工	610.61	28.47	10.79
制糖	145.01	14.33	-24.07
屠宰及肉类加工	683.42	29.14	3.74
水产品加工	383.71	33.64	8.49
其他农副食品加工	290.89	30.53	-6.2
食品制造业	1233.97	26.59	-4.3
糕点、面包制造	35.22	23.99	-5.18
饼干及其他焙烤食品制造	79.04	23.23	2.13
糖果、巧克力及蜜饯制造	97.27	23.99	-5.61
方便食品制造	200.82	24.65	-6.81
液体乳及乳制品制造	279.25	22.69	-6.09
罐头制造	86.5	37.46	20.59
调味品、发酵制品制造	190.67	28	-8.38
其他食品制造	265.21	30.54	-8.06



国家

4

图 2. 农副食品加工业和食品制造业工业销售值累计增长速度

3. 进出口分析

2007 年前 3 个月，农副食品加工和食品制造业产品出口保持稳定增长，但受上年基数较高影响增幅有所趋缓。其中，农副食品加工业出口交货值增长 20.2%，增幅比上年同期下降 1.1 个百分点，比上年末减缓 2.6 个百分点；食品制造业出口交货值增长 10.24%，增幅比上年同期下降 20.06 个百分点，比上年末下降 12.62 个百分点。子行业中，谷物磨制、饲料加工、食用植物油加工、水产品加工、糕点面包制造、饼干及其他焙烤食品制造、糖果巧克力及蜜钱制造、液体乳及乳制品制造、罐头制造业等出口交货值实现较增长，增幅也比上年明显提高，而制糖、其他食品制造业等出口出现下降。

表 4：2007 年前 3 个月出口交货值增长情况(单位：亿元，%)

	实际值	同期比	增速变化 (与上年同期比)
农副食品加工业	283.53	20.2	-1.1
谷物磨制	4.92	61.26	10.07
饲料加工	4.39	34.82	5.88
食用植物油加工	5.23	41.05	80.66
制糖	0.43	-56.91	-188.36
屠宰及肉类加工	30.25	6.09	0.59
水产品加工	142.8	24.24	4.71
其他农食品加工	24.21	7.72	-55.06
食品制造业	108.99	10.24	-20.06
糕点、面包制造	2.47	15.64	3.87
饼干及其他焙烤食品	2.84	48.92	52.62

制造			
糖果、巧克力及蜜饯制造	7.92	22.28	8.57
方便食品制造	11.88	15.87	-23.54
液体乳及乳制品制造	2.22	29.33	3.91
罐头制造	34.39	27.71	15.65
调味品、发酵制品制造	19.1	14.23	-23.87
其他食品制造	28.17	-13.94	-67.31

从出口主要产品结构分析，一季度园艺产品出口26.7亿美元，同比增长31.5%。其中，蔬菜、水果和坚果等制品出口12.8亿美元，同比增长48.7%。水海产品出口20.7亿美元，同比增长18.3%。其中，水产品制品出口10.1亿美元，同比增长36.9%。两大类产品合计占总出口56.1%，拉动出口14个百分点；谷物出口大幅度增长，累计出口7.2亿美元，同比增长80.1%；畜禽产品增长缓慢，累计出口7.7亿美元，同比仅增长2.7%。从进口产品结构分析，前3个月，冻鱼、鲜干水果及坚果、食用植物油进口增长速度保持高水平，且增幅较去年同期有较大提高。而谷物及谷物粉、食糖等产品进口增长速度出现明显下降。

表 4：2007 年前 3 个月主要农副产品出口增长情况（单位：万吨，%）

	本月值	累计值	累计同比	累计增速变化
活猪(种猪除外) (单位：万头)	14	37	-11	-14.3
活家禽 (单位：万只)	155	435	-23.6	-23.6
鲜、冻猪肉 (单位：万吨)	1	4	-22.5	2.8
冻鸡 (单位：吨)	4348	14002	6.6	40
鲜、冻兔肉 (单位：吨)	651	1869	33.3	18.3
水海产品 (单位：万吨)	10	40	-4.1	-16.5

其中：活鱼（单位：吨）	9077	24228	27.6	48.2
冻鱼、冻鱼片（单位：吨）	58904	260787	-7	-30.9
鲜、冻对虾（单位：吨）	696	1842	-13.8	-19.9
冻虾仁（单位：吨）	882	2931	-44.8	-8.2
鲜蛋（单位：百万个）	69	203	-10.5	-33.4
谷物及谷物粉（单位：万吨）	144	379	42.2	13
其中：稻谷和大米（单位：万吨）	18	44	43.9	-5.3
玉米（单位：万吨）	113	290	32	3.9
蔬菜（单位：万吨）	48	136	8.7	3
其中：鲜或冷藏蔬菜（单位：万吨）	31	85	3.2	-1.5
干的食用菌类（单位：吨）	2285	8200	7.3	33.6
干豆（单位：万吨）	8	24	-7.8	-0.6
鲜、干水果及坚果（单位：万吨）	20	67	17.8	22.5
其中：橘、橙（单位：吨）	64942	250289	18.9	26.3
鲜苹果（单位：吨）	85854	261811	22.6	25.9
核桃仁（单位：吨）	777	3230	-27.8	-56.9
栗子（单位：吨）	867	6507	-7.8	-50.4
白果（单位：吨）	209	851	-2.1	1.9
松子仁（单位：吨）	478	1777	-35.1	-31.4
食用油籽（单位：万吨）	9	26	33.2	66.9
其中：大豆（单位：万吨）	5	13	64.1	87.5
花生、花生仁（单位：万吨）	3	10	26.1	68.8
食用植物油(包括棕榈油)（单位：吨）	8223	50432	-35.6	-421.8
其中：豆油（单位：吨）	4302	15516	-31.4	-709
菜子油和芥子油（单位：吨）	761	16172	-44.00	-2932.7
烘焙花生（单位：吨）	15514	59143	28	47.5
食糖（单位：吨）	19092	41540	-24.7	-86.4
天然蜂蜜（单位：吨）	3671	14303	-12.6	-22.5
茶叶（单位：吨）	21873	71659	21.8	31.2
辣椒干（单位：吨）	5463	15281	-14.8	3.7
猪肉罐头（单位：吨）	3915	13295	12.8	5.6
制作或保藏的河鳗(烤鳗)（单位：吨）	5170	15199	14.7	18.1
蘑菇罐头（单位：吨）	45085	134293	43.2	40.5

表 5：2007 年前 3 个月主要农副产品进口增长情况（单位：万吨，%）

	本月值	累计值	累计同比	累计增速变化
冻鱼（单位：吨）	179269	430335	17.1	6.7
鲜、干水果及坚果（单位：吨）	157492	386067	15.3	4.7
其中：香蕉（单位：吨）	31259	95550	11.2	-11
谷物及谷物粉（单位：万吨）	12	54	-51	7.3
其中：玉米（单位：万吨）	3515	6369	150.80	-683.3
小麦（单位：万吨）	0	7	-54.9	37.4
其中：小麦粉（单位：万吨）	0	0	-27.8	-27.9
大麦（单位：万吨）	9	31	-56.5	-71.8
稻谷和大米（单位：万吨）	3	15	-36.2	-115.1
大豆（单位：万吨）	211	572	5.7	5.6
食用植物油（单位：万吨）	67	184	26.2	7.3
其中：豆油（单位：万吨）	22	58	4.3	-33.8
棕榈油（单位：万吨）	37	95	34.9	-20.9
菜子油和芥子油（单位：万吨）	28974	82670	8,577.10	8675.8
其他植物油（单位：万吨）	6	15	22.1	-14.9
食糖（单位：万吨）	7	17	-0.5	-410.5

三、产品价格分析

2007年3月份，居民消费价格总水平同比上涨3.3%，其中，食品类价格同比上涨7.7%。其中，粮食价格上涨6.4%，油脂价格上涨17.2%，肉禽及其制品价格上涨16.5%，鲜蛋价格上涨30.4%，水产品价格上涨5.3%，鲜菜价格上涨2.3%，鲜果价格上涨6.1%，调味品价格上涨4.0%。1-3月份累计居民消费价格总水平同比上涨2.7%，其中，食品价格上涨6.2%，其中粮食上涨6.7%，肉禽及其制品因饲料、运输、劳动力成本等费用提高，上涨15.1%，蛋上涨24.1%，鲜果上涨6.2%。粮食价格上涨、肉禽及制品和蛋类价格的回升是推动CPI上涨的主要力量。从工业品出厂价格来看，3月份工业品出厂价格中，农副食品加工产品出厂价格指数和食品制造出厂价格

指数分别为 109.6 和 101.8，而上年同期为 97.9 和 100.9，上月为 109 和 101.6，农副食品加工业和食品制造业出厂价格指数持续反弹。

由国家发展改革委价格监测中心编制的国际市场商品价格指数显示，3 月国际市场农产品现货、期货价格分别比上月下降 0.42%、1.47%，其中现货价格自去年 10 月以来首次下降。小麦、玉米、菜籽油、豆粕、食糖等价格下降，大豆、棕榈油等价格上涨，大米等现货价格下降，期货价格上涨。其中，粮食价格小幅下降。3 月粮食现货、期货价格分别比上月下降 1.08%、2.26%，分别比去年同期上涨 22.91%、32.31%。小麦、玉米现货价格分别下降 0.17%、2.61%，期货价格分别下降 2.09%、2.56%；大米现货价格下降 0.66%、期货价格上涨 0.19%。大豆价格基本稳定，豆油价格持续上涨。3 月大豆价格基本稳定，棕榈油现货价格比上月上涨 3.64%，菜籽油价格比上月下降 5.85%。豆油期货价格比上月上涨 1.89%。受欧盟糖业改革和部分国家产量回升的影响，近一年国际市场糖价持续下降。3 月现货、期货价格比上月下降 1.14%、2.13%，同比分别下降 39.05%、36.63%。

从发展趋势看，未来这两个行业的价格走势存在着继续上涨的压力。首先，粮食价格上涨并带动食品价格上涨。2006 年底以来消费价格的上涨，主要是受到粮食价格上涨推动，粮食价格上涨主要是受到国际粮食价格上涨的影响，以及由此引起的粮食净出口增加对国内市场供求平衡状况的影响。根据农作物种植意向调查结果，2007 年夏粮播种面积 2660 万公顷，与 2006 年相比不仅没有增加，还略有减少，考虑到 2006 年粮食单产水平大幅度提高，2006 年下半年以来降水量不如 2005 年底 2006 年初那样丰沛，对今年夏粮作物生长产生一定影响，夏粮作物单产继续提高的难度较大，因此，夏粮增产的难度

较大。这意味着粮食价格上涨的势头可能将保持到 2007 年秋季。其次，受 2006 年初“禽流感”、“口蹄疫”的影响，肉禽及制品、蛋类价格下跌，导致 2006 年下半年以来家畜和家禽供给减少，而“禽流感”、“口蹄疫”的影响消失，肉禽及制品、蛋类的需求回升。供求趋紧和成本上升共同推动肉禽及制品、蛋类价格上涨。

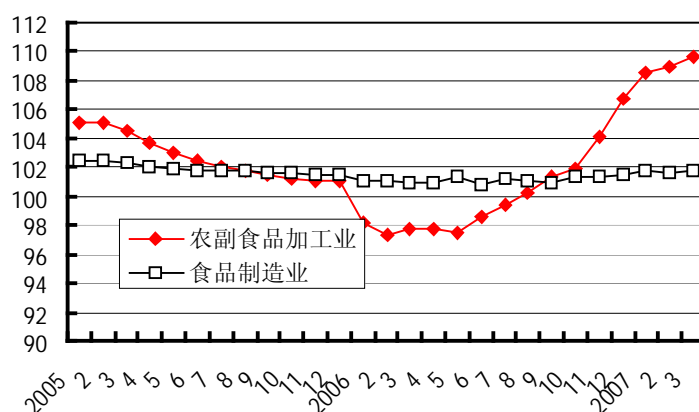


图 3. 农副食品加工与食品制造业出厂价格指数

四、固定资产投资分析

2007 年前 3 个月，农副食品加工业固定资产投资保持快速增长，完成固定资产投资 179.07 亿元，同比增长 52.2%，增幅比上年末提高 31.6 个百分点，但比上年同期低 5.6 个百分点，在固定资产投资中所占比重达到 1.2%，同比提高 0.2 个百分点。可见，当前宏观调控“有保有压、区别对待”的政策在农业上得到了较好的落实，中央一号文件提出支持农产品加工业的发展取得了实效。随着国家进一步加强宏观调控，作为充分竞争的食品制造业的投资增幅呈现回落态势，前 3 个月完成固定资产投资 110.49 亿元，同比增长 24.4%，增幅比上年同期低 64.3 个百分点，比上年末低 18.2 个百分点，在固定

资产投资中所占比重达到 1.1%，与上年同期持平。

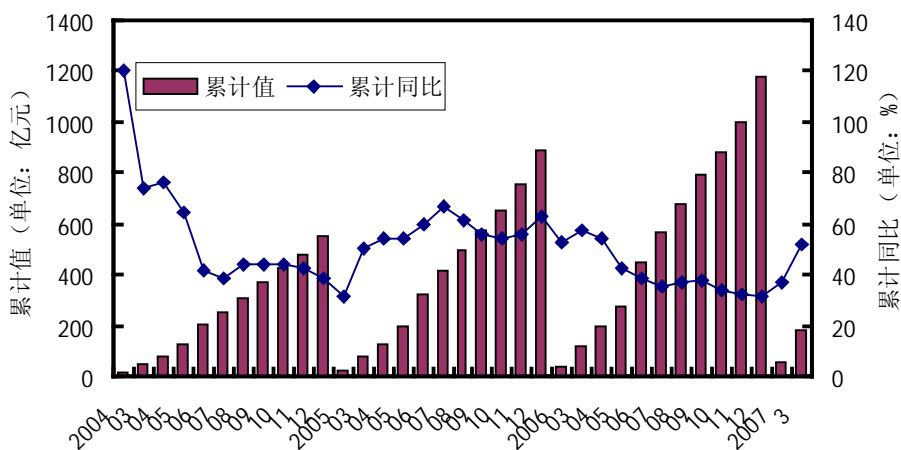


图 4 农副食品加工业和食品制造业投资

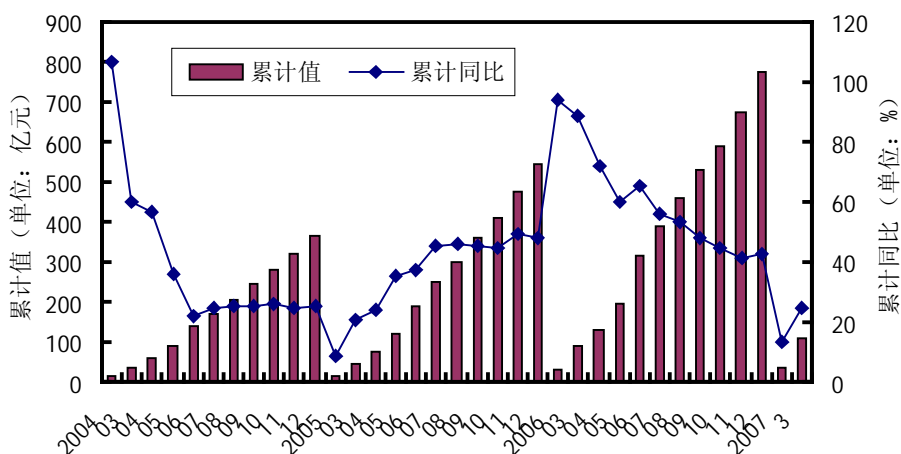


图 5. 食品制造业投资



制作:

中国发展门户网 www.chinagate.com.cn/



友情站点:

全球招标投标网 <http://www.toubiao.info/>



www.china.com.cn/economic/node_5001716.htm



中国采购与招标网 <http://www.chinabidding.com.cn/>