

中国农副产品制造业运行报告

(2007年11月)

一、总体运行情况

1. 生产分析

2007年以来,产品价格的大幅度上涨带动了农副产品加工业和食品制造业的快速发展,工业产值和产品销售收入增长速度呈现加快态势。前11个月,农副产品加工业产值增长36.63%,增速比上年同期提高9.85个百分点,比前8个月加快2.15个百分点;销售收入增长34.94%,比上年同期提高10.96个百分点,比前8个月加快1.93个百分点。食品制造业产值和销售收入同比分别增长28.84%和29.09%,增速比上年同期分别提高2.39、2.96个百分点,虽比前8个月略降0.81、0.98个百分点,但仍明显高于上半年水平。从子行业来看,各行业产值与销售收入均保持较快增长,多数行业增幅比上年同期有所提高。其中,饲料加工、食用植物油加工、屠宰及肉类加工、饼干及其他焙烤食品制造、糖果巧克力及蜜饯制造、罐头制造业的产值与销售收入增速加快明显,而制糖、水产品加工、调味品发酵制品制造、其他食品制造业的产值或销售收入增幅有所回落,其中,供给过剩影响2007年制糖业增幅持续较大幅度回落。

表1: 2007年前11个月工业总产值和销售收入增长情况(单位:亿元,%)

	工业总产值(当年价格)			产品销售收入		
	实际值	同期比	增速变化	实际值	同期比	增速变化
农副产品加工业	15532.2	33.63	9.85	15139.44	34.94	10.96
谷物磨制	2312.17	40.39	4.89	2197.43	40.44	3.27

饲料加工	2261.51	36.03	19.53	2194.78	38.02	21.43
食用植物油加工	2864.53	38.66	26.63	2943.21	43.9	31.28
制糖	450.44	13.34	-34.93	449.39	12.64	-23.3
屠宰及肉类加工	3205.92	33.92	11.92	3193.92	33.86	12.11
水产品加工	1848.34	22.13	-2.68	1711.78	22.43	-4.1
其他农食品加工	1416.21	33.28	3.02	1342.37	33.62	2.89
食品制造业	5452.56	28.84	2.39	5229.63	29.09	2.96
糕点、面包制造	164.27	30.69	5.28	164.95	31.51	3.19
饼干及其他焙烤食品制造	366.18	34.79	11.77	343.18	27.82	1.74
糖果、巧克力及蜜钱制造	370.56	30.38	9.51	357.66	32.23	8.88
方便食品制造	871.25	30.02	2.01	834.26	27.1	0.45
液体乳及乳制品制造	1211.44	23.3	0.22	1188.71	24.55	1.33
罐头制造	414.77	33.69	10.76	397.8	36.05	14.81
调味品、发酵制品制造	819.7	27.3	-1.28	775.44	30.42	2.16
其他食品制造	1234.39	30.83	-1	1167.64	31.34	1.5

2. 效益分析

2007 年以来，粮食等农副产品的涨价给农副食品加工业和食品制造业企业造成了不同的影响，农副食品加工业利润增长明显加快、亏损企业亏损额大幅下降，而食品制造业利润增幅提高不大、亏损企业亏损额增幅提高。1-11 月，农副食品加工业利润增长 49.53%，增幅比上年同期和前 8 个月分别提高 5.58、7.06 个百分点；亏损企业亏损额下降 10.8%，减亏幅度比上年同期加快 9.37 个百分点，但比前 8 个月少 2.15 个百分点。食品制造业利润增长 33.2%，增幅比上年同期提高 1.28 个百分点，但比前 8 个月减缓 3.91 个百分点；亏损企业亏损额增长 18.37%，比上年同期提高 16.53 个百分点，但比前 8 个月下降 1.5 个百分点。从所属子行业分析，饲料加工、食用植物油加工、屠宰及肉类加工、其他农食品加工、糕点面包制造、方便食品

制造业、其他食品制造业的利润增幅和减亏幅度持续大幅度提升。价格下降造成制糖业效益持续明显下滑，但比前 8、前 5 个月已有所缓和。其他行业如糖果巧克力及蜜钱制造、罐头制造、调味品发酵制品制造业的效益也有不同程度回落。而水产品加工、饼干及其他焙烤食品制造、液体乳及乳制品制造等单项效益指标不理想。

表 2：2007 年前 11 个月利润和亏损增长情况（单位：亿元，%）

	利润总额			亏损企业亏损总额		
	实际值	同期比	增速变化	实际值	同期比	增速变化
农副食品加工业	668.27	49.53	5.58	34.13	-10.8	-9.37
谷物磨制	95.94	65.4	2.58	3.1	-4.08	-19.37
饲料加工	71.46	47.08	27.64	6.03	13.11	-19.77
食用植物油加工	119.22	130.86	18.32	4.7	-54.62	-19.18
制糖	44.24	-17.98	-104.87	2.92	90.12	118.32
屠宰及肉类加工	132.69	47.41	13.99	5.72	-31.54	-72.86
水产品加工	58.78	26.54	2.9	6.05	40.38	24.74
其他农食品加工	77.97	45.4	26.13	3.5	5.19	-2.83
食品制造业	314.14	33.2	1.28	31.46	18.37	16.53
糕点、面包制造	9.66	77.02	44.4	1.58	-11.55	-42.58
饼干及其他焙烤食品制造	26.79	59.46	-15.25	1.57	-39.96	-4.3
糖果、巧克力及蜜钱制造	30.52	40.29	-3.03	3.5	44.87	20.26
方便食品制造	45.93	42.07	11.28	3.36	6.23	-33.17
液体乳及乳制品制造	64.38	24.37	1.45	4.92	-4.47	12.1
罐头制造	11.8	25.35	-31.06	2.73	54.07	68.89
调味品、发酵制品制造	44.38	8.35	-16.81	8.35	93.52	94.38
其他食品制造	80.68	40.63	10.82	5.44	1.7	-29.52

3. 成本费用分析

前 11 个月，农副食品加工业和食品制造业销售成本、管理费用、财务费用增长速度保持较快增长，起增幅比上年同期均有所提高，而产

品供给短缺在导致市场价格上涨的同时，也使得销售费用增幅出现减缓。从子行业看，各项成本费用均保持增长，其中谷物磨制、食用植物油加工、饼干及其他焙烤食品制造、罐头制造业的各项成本费用增幅均比上年同期有所提高。

表 3：2007 年前 11 个月销售成本和销售费用变化（单位：亿元，%）

	产品销售成本			产品销售费用		
	实际值	同期比	增速变化	实际值	同期比	增速变化
农副食品加工业	13459.08	35.03	11.8	352.29	20.9	-2.52
谷物磨制	1962.55	39.5	2.98	51.21	35.41	6.31
饲料加工	1981	40.47	24.21	53.45	7.35	-8.54
食用植物油加工	2675.68	41.46	29.78	60.14	24.93	8.46
制糖	361.65	19.1	-11.74	13.55	40.34	16.95
屠宰及肉类加工	2865.04	33.27	12.17	66.7	15.19	-10.91
水产品加工	1508.02	23.06	-2.75	30.63	22.66	4.95
其他农食品加工	1158.66	35.43	4.72	42.22	20.86	-16.13
食品制造业	4187.11	29.37	1.75	422.79	17.49	-5.04
糕点、面包制造	124.5	30.86	3.18	18.1	17.96	-4.16
饼干及其他焙烤食品制造	275.95	29.83	1.47	24.45	2.71	2.05
糖果、巧克力及蜜钱制造	262.83	33.31	9.34	39.28	8.62	-11.73
方便食品制造	687.96	25.83	-2.01	58.38	19.17	-6.01
液体乳及乳制品制造	923.49	24.16	-0.95	153.9	21.4	-14.74
罐头制造	344.83	37.3	17.59	16.12	26.59	20.37
调味品、发酵制品制造	641.99	34.41	4.66	40.62	22.21	6.57
其他食品制造	925.56	29.93	-2.73	71.94	14.56	-0.79

表 4：管理和财务费用变化（单位：亿元，%）

	管理费用			财务费用		
	实际值	同期比	增速变化	实际值	同期比	增速变化

农副食品加工业	283.16	21.54	2.87	134.66	29.26	5.51
谷物磨制	33.08	34.8	12.7	16.89	39.02	2.47
饲料加工	46.83	20	2.34	12.16	25.76	8.94
食用植物油加工	31.48	23.12	8.77	22.72	22.83	7.9
制糖	21.98	5.45	-14.57	11.79	27.72	7.29
屠宰及肉类加工	56.53	19.33	-0.53	22.69	30.41	11.97
水产品加工	38.22	24.29	5.27	21.97	30.6	-7.41
其他农食品加工	27.48	16.55	-4.27	16.3	28.96	6.92
食品制造业	180.72	16.69	2.96	49.89	24.98	3.72
糕点、面包制造	8.71	20.66	3.32	0.94	8.48	-24.44
饼干及其他焙烤食品制造	13.51	22.07	14.77	2.67	29.49	4.69
糖果、巧克力及蜜饯制造	16.63	28.07	10.75	2.53	26.07	-1.09
方便食品制造	24.49	24.68	10.24	6.98	13.67	0.41
液体乳及乳制品制造	33.32	8.48	-0.46	5.63	6.85	2.65
罐头制造	12.22	20.78	9.46	6.34	34.08	21.56
调味品、发酵制品制造	30.28	8.99	-1.27	12.61	27.4	-4.23
其他食品制造	41.56	17.59	-4.39	12.18	36.25	5.66

二、市场供需分析

1. 产品产量分析

2007年前11个月累计,所有农副食品加工业和食品制造业的产品产量增长速度均保持两位数增长,其中,大米、配混合饲料、成品糖、饼干、糖果、方便面、乳制品、罐头的产量增长速度较高,且比上年同期有所加快。而速冻米面食品、酱油产量增幅比上年同期下降10个百分点以上。

表6: 主要农副产品产量增长情况(单位:吨、%)

	当月产量	同期比	增速变化与上年同期比	累计产量	同期比	增速变化与上年同期比
--	------	-----	------------	------	-----	------------

农副食品加工业						
大米	3,381,104	33.42	10.39	29,911,733	37.08	2.86
小麦粉	6,975,585	33.2	10.46	57,768,071	27.07	-1.95
配混合饲料	8,981,327	22.41	9.79	84,263,234	23.12	10.94
食用植物油	2,383,844	17.65	8.76	20,925,899	15.51	-2.06
成品糖	972,062	20.84	20.62	10,269,316	40.53	35.71
鲜冷藏冻肉	1,194,133	17.31	12.02	10,834,581	12.74	-14.61
食品制造业						
糕点	54,346	22.83	-4.74	579,201	17.35	-4.82
饼干	249,323	41.26	30.7	1,950,998	24.27	3.45
糖果	95,441	9.56	-12.22	867,907	19.82	3.99
速冻米面食品	194,993	21.87	-10.14	1,528,333	22.67	-33.96
方便面	497,448	22.18	-7.27	4,641,892	23.7	0.77
乳制品	1,699,320	27.81	5.68	16,141,522	23.59	0.83
液体乳	1,400,280	25.26	-3.23	13,011,338	18.79	-4.61
罐头	416,070	20.72	6.24	4,593,437	24.75	6.97
味精	196,967	11.76	-6.67	1,720,878	17.52	-3.52
酱油	326,205	21.29	-12.16	2,755,885	14.15	-10.48
冷冻饮品	54,151	-21.96	-10.55	1,969,127	11.82	-3.57

2. 产品销售及库存分析

市场价格的不断上涨，不仅导致农副食品加工业工业销售值的持续加快增长，也导致产成品资金占用增速大幅提高。前 11 个月，农副食品加工业工业销售值和产成品资金占用增速分别比上年同期提高 9.74、23.24 个百分点，比前 8 个月加快 2.71、8.21 个百分点。食品制造业工业销售值和产成品资金占用保持较高增长，增速与去年

同期及前 8 个月相比变化不大。所属子行业工业销售值和产成品资金占用均实现两位数增长，其中，饲料加工、食用植物油加工、屠宰及肉类加工、其他农副食品加工、糕点面包制造、饼干及其他焙烤食品制造业增幅高位加快，而制糖、调味品发酵制品制造业增幅高位减缓。另外，水产品加工、方便食品制造、其他食品制造业销售值增幅比上年同期有所减缓；液体乳及乳制品制造、罐头制造业产成品资金占用增速比上年同期有所减缓。

表 7：2007 年前 11 个月工业销售值和产成品增长情况（单位：亿元，%）

	工业销售值			产成品		
	实际值	同期比	增速变化	实际值	同期比	增速变化
农副食品加工业	15259.07	33.79	9.74	825.72	34.07	23.24
谷物磨制	2279.59	40.34	4.3	80.22	39.91	23.44
饲料加工	2219.84	35.34	17.65	64.41	40.34	28.33
食用植物油加工	2858.91	40.1	27.37	219.16	59.47	59.52
制糖	435.75	10.48	-26.05	42.65	20.18	-0.89
屠宰及肉类加工	3151.91	34.11	11.15	129.45	17.55	7.89
水产品加工	1786.45	21.51	-3.09	133.38	20.89	1.7
其他农副食品加工	1386.52	34.2	3.69	81.94	38.07	27.46
食品制造业	5312.77	28.73	2.22	286.74	19.41	-2.1
糕点、面包制造	160.4	27.72	2.33	5.94	24.86	7.97
饼干及其他焙烤食品制造	363.18	35.03	12	11.45	29.78	29.55
糖果、巧克力及蜜钱制造	364.41	31.79	11.46	23.3	16.98	4.03
方便食品制造	863.06	28.63	-0.81	37.13	46.26	1.84
液体乳及乳制品制造	1178.56	24.58	2.03	44.13	7.31	-12.92
罐头制造	397.23	35.72	16.27	54.62	8.03	-9.06
调味品、发酵制品制造	785.24	24.77	-5.35	49.21	6.96	-26.12
其他食品制造	1200.68	30.94	-0.98	60.97	39.99	25.17

3. 进出口分析

前 11 个月，农副食品加工和食品制造业产品出口保持稳定增长，但增幅持续趋缓。其中，农副食品加工业出口交货值增长 14.85%，增幅比上年同期下降 8.56 个百分点，比前 8 个月减缓 1.41 个百分点；食品制造业出口交货值增长 20.61%，增幅比上年同期下降 0.67 个百分点，但比前 8 个月加快 1.77 个百分点。子行业中，除制糖、糕点面包制造业出口有所减少外，其他行业出口增速保持增长，其中，饲料加工、食用植物油加工、屠宰及肉类加工、糖果巧克力及蜜钱制造、罐头制造业等出口交货值增幅比上年同期有所提高，其他行业出口交货值增幅出现不同程度回落。

表 8：2007 年前 11 个月出口交货值增长情况(单位：亿元，%)

	实际值	同期比	增速变化 (与上年同期比)
农副食品加工业	1308.56	14.85	-8.56
谷物磨制	19.6	39.02	-4.43
饲料加工	19.96	27.2	23.78
食用植物油加工	25.36	18.06	27.37
制糖	2.15	-14.86	14.49
屠宰及肉类加工	143.01	6.21	1.5
水产品加工	650.82	11.1	-14.79
其他农食品加工	119.32	23.01	-21.61
食品制造业	509.79	20.61	-0.67
糕点、面包制造	12.58	-7.04	-69.46
饼干及其他焙烤食品 制造	12.26	12.27	-15.26
糖果、巧克力及蜜钱 制造	35.49	23.43	11.79
方便食品制造	48.15	0.03	-43.96
液体乳及乳制品制造	14.45	63.89	28.14
罐头制造	156.44	30.07	18.47

调味品、发酵制品制造	83.44	25.33	-3.48
其他食品制造	146.97	16.98	-0.62

1-11 月份，我国农产品进出口双增长。进口增幅大于出口增幅，农产品贸易逆差扩大。其中，出口额为 329.2 亿美元，同比增长 17.0%；进口额为 367.0 亿美元，同比增长 26.2%。农产品贸易逆差 37.8 亿美元，同比增长 3.0 倍。分品种来看，（1）谷物出口 920.2 万吨，同比增长 77.6%；进口 144.1 万吨，同比下降 56.6%；谷物净出口 776.1 万吨，同比增长 3.2 倍。其中，稻谷产品出口同比增长 7.3%，进口同比下降 34.2%，净出口 74.6 万吨，同比增长 65.2%；玉米出口增长 85.1%，进口 2.34 万吨，净出口增长 88.8%；小麦出口增长 1.14 倍，进口下降 83.6%，净出口增长 4.7 倍。（2）食用油籽出口 111.2 万吨，增长 4.9%，进口 2889.1 万吨，增长 7.9%，其中的大豆进出口分别增长 7.9%、23.1%；食用植物油出口 14.7 万吨，下降 60.7%，进口 772.3 万吨，增长 28.5%。其中的豆油出口下降 41.6%，进口增长 99.9%，菜籽油下降 84.4%，进口增长 7.6 倍。（3）食糖出口 10.7 万吨，下降 28.2%；进口 114.9 万吨，下降 5.0%。（4）蔬菜出口 736.6 万吨，增长 10.2%；进口 9.2 万吨，下降 16.2%。水果出口 422.4 万吨，增长 31.0%；进口 123.0 万吨，增长 6.3%。（5）畜产品出口额 36.5 亿美元，增长 7.2%；进口额 58.2 亿美元，增长 41.9%；贸易逆差 21.8 亿美元，增长 2.1 倍。其中，生猪产品出口下降 7.7%，进口增长 1.9 倍；家禽产品出口增长 12.8%，进口增长 1.1 倍。水产品出口额 87.2

亿美元，增长 4.0%；进口额 43.9 亿美元，增长 11.2%。

表 4：2007 年前 11 个月主要农副产品出口增长情况（单位：万吨，%）

	本月值	累计值	累计同比	累计增速变化
活猪(种猪除外) (单位: 万头)	14	148	-5.1	-4.5
活家禽 (单位: 万只)	140	1499	-11.1	15.6
鲜、冻猪肉 (单位: 万吨)	1	12	-50.6	-58.8
冻鸡 (单位: 吨)	9187	66038	35.4	78.5
鲜、冻兔肉 (单位: 吨)	632	8149	-13	-29.4
水海产品 (单位: 万吨)	18	165	-6.1	-18.1
其中: 活鱼 (单位: 吨)	8337	90560	-3.3	-8.3
冻鱼、冻鱼片 (单位: 吨)	119482	1085889	-5.9	-23.3
鲜、冻对虾 (单位: 吨)	535	5191	-60.6	-37.8
冻虾仁 (单位: 吨)	3975	25047	52.3	110.5
鲜蛋 (单位: 百万个)	104	892	2.1	1.1
谷物及谷物粉 (单位: 万吨)	74	915	78.1	123.1
其中: 稻谷和大米 (单位: 万吨)	16	115	7.1	-68.1
玉米 (单位: 万吨)	13	487	85.3	152.6
蔬菜 (单位: 万吨)	56	564	8.3	-1.5
其中: 鲜或冷藏蔬菜 (单位: 万吨)	35	374	8	0.4
干的食用菌类 (单位: 吨)	5042	29979	9.5	29.5
干豆 (单位: 万吨)	9	73	1.9	7.6
鲜、干水果及坚果 (单位: 万吨)	31	208	22.2	23.2
其中: 橘、橙 (单位: 吨)	51745	367276	23.1	31.1
鲜苹果 (单位: 吨)	139638	908606	30.9	36
核桃仁 (单位: 吨)	1160	9037	-20.5	-26.8
栗子 (单位: 吨)	12512	36623	-5.6	-36
白果 (单位: 吨)	721	3125	-5.9	-7.7
松子仁 (单位: 吨)	647	7210	-21	-7.6
食用油籽 (单位: 万吨)	7	79	6.1	25.7
其中: 大豆 (单位: 万吨)	3	40	23.8	33.6
花生、花生仁 (单位: 万吨)	2	26	-7.7	25.9
食用植物油(包括棕榈油) (单位: 吨)	11674	145968	-60.9	-188.2
其中: 豆油 (单位: 吨)	5719	61650	-41.6	-152.8
菜子油和芥子油 (单位: 吨)	690	20903	-84.40	-1588.7
烘焙花生 (单位: 吨)	14597	160925	-6.4	-2.3

食糖 (单位: 吨)	4816	107122	-28.2	26.6
天然蜂蜜 (单位: 吨)	9635	54291	-25.9	-17
茶叶 (单位: 吨)	24446	261599	-0.4	0.9
辣椒干 (单位: 吨)	5387	47876	-24.4	-28.9
猪肉罐头 (单位: 吨)	2673	42370	-18.6	-30.2
制作或保藏的河鳗(烤鳗) (单位: 吨)	2279	44952	7.1	-0.8
蘑菇罐头 (单位: 吨)	30279	353199	22.7	27

表 5: 2007 年前 11 个月主要农副产品进口增长情况 (单位: 万吨, %)

	本月值	累计值	累计同比	累计增速变化
冻鱼 (单位: 吨)	157452	1665993	8.3	0.6
鲜、干水果及坚果 (单位: 吨)	98352	1243773	4.4	-10.1
其中: 香蕉 (单位: 吨)	34391	298885	-14.2	-30.6
谷物及谷物粉 (单位: 万吨)	15	144	-56.4	-11.7
其中: 玉米 (单位: 万吨)	10137	23439	-63.60	-3327.4
小麦 (单位: 万吨)	1	10	-83.6	-0.9
其中: 小麦粉 (单位: 万吨)	0	2	-39.4	-43.9
大麦 (单位: 万吨)	9	88	-55	-50
稻谷和大米 (单位: 万吨)	4	42	-34.2	-85.8
大豆 (单位: 万吨)	335	2789	8.1	0.3
食用植物油 (单位: 万吨)	74	771	28.9	23.2
其中: 豆油 (单位: 万吨)	34	256	99.9	116
棕榈油 (单位: 万吨)	33	409	7.1	-41.1
菜子油和芥子油 (单位: 万吨)	33377	339072	760.00	837.6
其他植物油 (单位: 万吨)	4	55	12.1	-16.9
食糖 (单位: 万吨)	9	115	-3	8.3

三、产品价格分析

11 月份, 全国居民消费价格同比上涨 6.9%, 其中, 食品类价格同比上涨 18.2%。其中, 粮食价格上涨 6.6%, 油脂价格上涨 35.0%, 肉禽及其制品价格上涨 38.8%, 猪肉上涨 56.0%, 鲜蛋价格上涨 10.0%,

水产品价格上涨 6.8%，鲜菜价格上涨 28.6%，鲜果价格上涨 12.9%，调味品价格上涨 4.0%。

国家发展改革委价格监测中心编制的国际市场商品价格指数显示，11 月份国际市场农产品价格涨多跌少，尤其是大豆、食用油等价格涨幅较大，全月农产品现货、期货价格分别比上月上升 3.22%、1.16%，同比分别上升 26.51%、43.97%。1-11 月农产品现货、期货价格分别比去年同期上升 13.14%、30.02%。其中，经过前期持续上涨后，11 月份国际市场粮食价格小幅回落；受 2007/08 年度全球产量预期大幅下降及当前市场需求旺盛等因素影响，国际油脂油料价格大幅上涨；食糖价格继续回升，原糖现货、期货价格环比分别上升 0.90%、1.28%，同比分别下降 14.05%、13.42%。

从发展趋势看，2007 年世界粮食有望获得丰收。根据国际粮农组织的初步预测，2007 年世界粮食产量增长 4.8%，2008 年世界粮价进一步上涨的空间不大，有可能出现高位趋稳甚至小幅回落的态势，这将有利于我国消费价格的稳定。但我国粮食连续四年丰收增产后进一步增产难度加大，2007 冬全国出现多条大江大河流域严重干旱偏枯气候条件，可能对明年夏粮增产构成较大不利影响，国内粮食等主要农产品供求依然保持紧平衡状态，农产品价格走势存在较大不确定性。根据近十年来的经验，我国食品价格上涨存在大约三年左右的短周期，国内农副产品价格大幅度上涨将引导农民和企业增加对农业的投入和生产。据此估计，2007 年三、四季度将是食品价格上涨的高峰期，年底之后将开始回落，2008 年将延续下行走势，消费价格涨

幅呈现前高后低、小幅回落趋势。

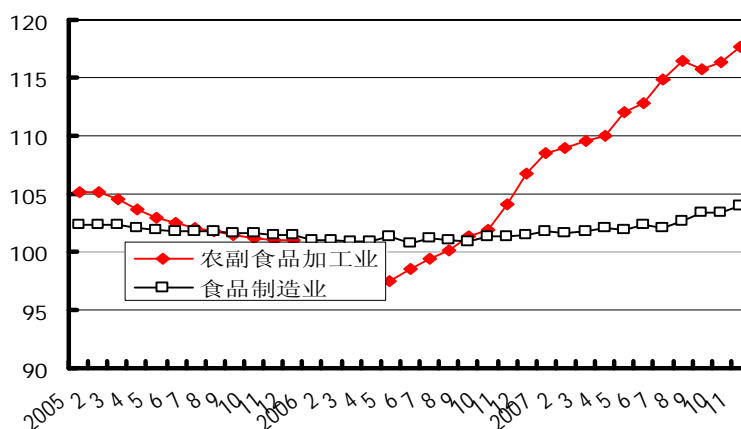


图 1. 农副食品加工与食品制造业出厂价格指数

四、固定资产投资分析

受市场价格大幅上涨带动效益明显提高的影响，农副食品加工业投资增速明显提高；而受原材料成本提高的影响，食品制造业固定资产投资增速有所下降。同时，在国家加强宏观调控的作用下，前 11 个月农副食品加工业和食品制造业投资增幅均呈现回落态势。前 11 个月累计，农副食品加工业完成固定资产投资 1448.74 亿元，同比增长 45.5%，增幅比上年同期提高 13.1 个百分点，比前 10 个月加快 1.1 个百分点，仅比全年最高的 4 月份的 53.4% 下降 7.9 个百分点。食品制造业完成固定资产投资 841.08 亿元，同比增长 24.9%，增幅比上年同期低 16.4 个百分点，比前 10 个月减缓 0.4 个百分点，比全年最高的 5 月份的 36% 下降 11.1 个百分点。

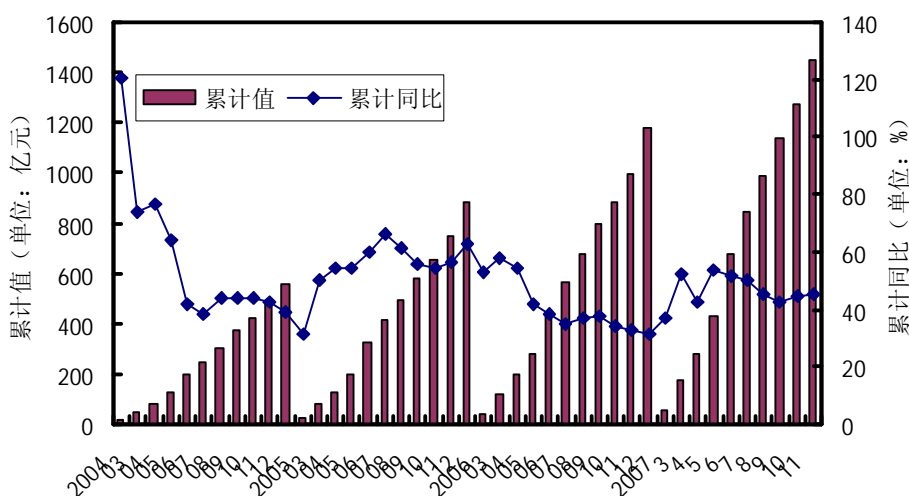


图 2. 农副食品加工业固定资产

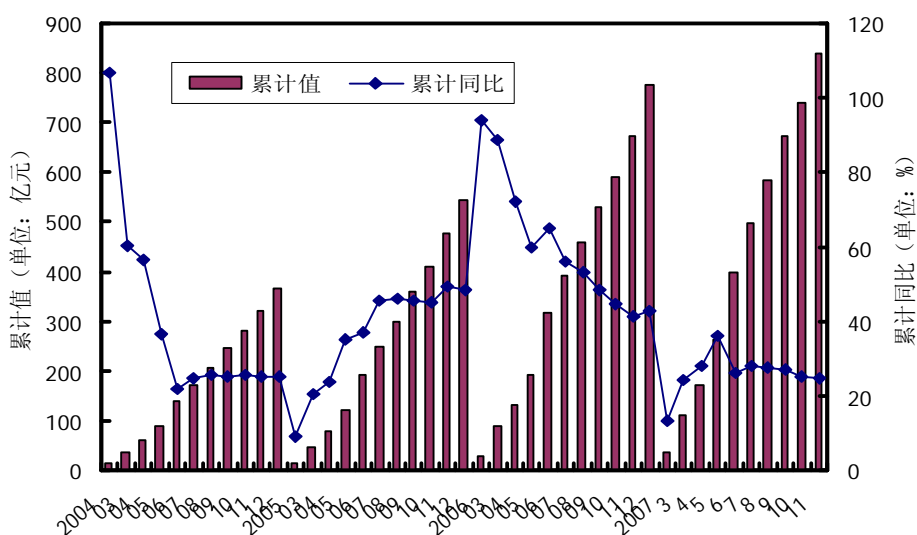


图 3. 食品制造业固定资产投资

五、行业内主要经营情况

1. 前十家企业经营情况

与其他行业相比，农副食品加工业与食品制造业产业集中度相对较低。2007 年以来，随着价格的持续上涨，各类企业盈利水平均有提高，导致农副食品加工业、食品制造业的销售集中度和利润集中度

进一步下降。前 11 个月, 前十家农副食品加工业企业产品销售收入行业集中度为 7.38%, 比上年同期下降 0.06 个百分点, 比前 8、前 5 个月分别下降 0.05、1.53 个百分点; 利润总额集中度为 7.94%, 比上年同期下降 0.55 个百分点, 但比前 8、前 5 个月分别提高 0.42、0.24 个百分点。从子行业分析, 食用植物油加工、制糖、屠宰及肉类加工和其他农食品加工业的集中度相对较高。前 11 个月, 食品制造业前十家企业产品销售收入集中度为 10.22%, 比上年同期下降 2 个百分点, 比前 8、前 5 个月分别下降 0.4、1.08 个百分点; 利润总额集中度为 10.77%, 比上年同期下降 3.02 个百分点, 但比前 8 个月提高 1.06 个百分点。从子行业分析, 除罐头制造业、其他食品制造业外、其他行业的集中度相对较高。

表 11: 2007 年前 11 个月前十家企业集中度(单位: 亿元)

	前10家销售收入	集中度	前10家利润总额	集中度
农副食品加工业	1116.56	7.38	53.09	7.94
谷物磨制	145.35	6.61	4.86	5.07
饲料加工	169.1	7.70	6.52	9.12
食用植物油加工	644.21	21.89	28.04	23.52
制糖	109.93	24.46	13.81	31.22
屠宰及肉类加工	718.72	22.50	36.1	27.21
水产品加工	195.43	11.42	4.56	7.76
其他农食品加工	367.19	27.35	24.86	31.88
食品制造业	534.6	10.22	33.83	10.77
糕点、面包制造	50.42	30.57	4.19	43.37
饼干及其他焙烤食品制造	79.29	23.10	6.7	25.01
糖果、巧克力及蜜饯制造	144.2	40.32	21.34	69.92
方便食品制造	233.72	28.02	15.82	34.44

液体乳及乳制品制造	400.7	33.71	20.45	31.76
罐头制造	59.76	15.02	2.02	17.12
调味品、发酵制品制造	248.06	31.99	16.42	37.00
其他食品制造	201.25	17.24	19.75	24.48

2. 分规模企业经营情况

前 11 个月, 农副食品加工业和食品制造业大中小型企业利润均保持较快增长, 小型企业利润增幅较高, 而且农副食品加工业各规模企业及大型食品制造业企业利润增速呈现加快态势。其中, 农副食品加工业大型企业利润增长速度比上年同期提高 25.56 个百分点, 在价格上涨中受益最大, 而中企业利润增长速度比上年同期回落 4.83 个百分点; 食品制造业大、小型企业利润增长速度分别比上年同期下降 4.14、7.06 个百分点, 而中型企业比上年同期提高 6.21 个百分点。在所有子行业中, 其他农食品加工业大、中、小型企业利润增速全面加快, 而制糖、饼干及其他焙烤食品制造、调味品发酵制品制造业的大、中、小型企业利润增速全面下降。

表 12: 2007 年前 11 个月分规模企业利润增长情况

	全部		大型		中型		小型	
	利润增速	升降	利润增速	升降	利润增速	升降	利润增速	升降
农副食品加工业	49.53	5.58	43.45	25.56	29.36	-4.83	63.21	5.19
谷物磨制	65.4	2.58	46.59	2.74	66.68	32.84	65.55	-1.68
饲料加工	47.08	27.64	1.81	-306.8 8	31.07	27.02	55.01	36.32
食用植物油加工	130.86	18.32	80.49	8.63	138.87	103.34	135.93	-68.57
制糖	-17.98	-104.8 7	-8.49	-69.53	-16.86	-98.08	-54.03	-1367. 5
屠宰及肉类加工	47.41	13.99	48.85	49.49	35.2	-18.44	56.13	-5.93
水产品加工	26.54	2.9	18.76	-11.26	9.85	7	35.54	2.7

其他农食品加工	45.4	26.13	42.42	23.1	23.93	30.66	57.33	8.21
食品制造业	33.2	1.28	11.05	-4.14	31.18	6.21	49.53	-7.06
糕点、面包制造	77.02	44.4	139.91	167.56	38.09	-2	98.41	55.91
饼干及其他焙烤食品制造	59.46	-15.25	0	0	61.8	-15.55	57.51	-15.17
糖果、巧克力及蜜钱制造	40.29	-3.03	42.79	-6.38	43.18	6.91	27.87	-12.01
方便食品制造	42.07	11.28	39.37	-9.87	29.26	20.37	61.62	4.22
液体乳及乳制品制造	24.37	1.45	5.11	5.7	27.33	8.01	57.78	-38.66
罐头制造	25.35	-31.06	-178.3	52.4	-8.94	-50.41	45.72	-27.27
调味品、发酵制品制造	8.35	-16.81	-88.66	-86.57	15.19	-9.34	32.79	-20.6
其他食品制造	40.63	10.82	-6.09	-12.81	43.23	18.57	48.43	5.94

3. 分所有制企业经营情况

前 11 个月，农副食品加工业的外商投资企业、股份制企业及食品制造业的外商投资企业利润增长较好，增幅比上年同期有所提高；而国有企业和私营企业利润增幅比上年同期明显减缓，其中食品制造业的国有企业和股份制企业利润还出现减少。与前 8 个月相比，随着价格水平的持续大涨，农副食品加工业的各种所有制企业利润增速有所加快，而食品制造业的外商投资企业、私营企业利润增速有所减缓。在子行业中，国有企业在谷物磨制、饲料加工、食用植物油加工、其他农食品加工、饼干及其他焙烤食品制造、糖果巧克力及蜜钱制造业的利润增速高于其他类型企业，且多数行业利润增幅比上年同期明显提高；股份制企业在制糖、屠宰及肉类加工、其他食品制造业利润增长领先；私营企业在水产品加工、方便食品制造、调味品发酵制品制造业利润增长领先；糕点面包制造、液体乳及乳制品制造、罐头制造业的外商投资企业利润增长领先。

表 13：分所有制企业利润增长情况

	国有企业		股份制企业		私营企业		外商和港澳台投资企业	
	利润增速	升降	利润增速	升降	利润增速	升降	利润增速	升降
农副食品加工业	10.58	-84.1	51.68	28.85	51.68	-5.09	53.82	21.12
谷物磨制	1642.3	1680.5 3	62.24	-6.25	65.31	-0.73	38.59	-53.17
饲料加工	279.06	337.91	20.87	-28.66	57.37	17.59	40.05	57.77
食用植物油加工	853.21	892.05	553.85	399.2	60.19	-5.79	204.09	-251.45
制糖	-21.05	-145.9 9	13.91	-26.97	-31.53	-148.9 8	-32.87	-128.04
屠宰及肉类加工	71.89	-117.1 6	188.51	231.88	47.2	-14.24	22.72	10.92
水产品加工	-14.87	-381.0 7	35.54	7.68	52.23	17.46	15.3	1.13
其他农食品加工	79.33	-103.7 2	17.33	-7.78	41.92	-4.25	49.37	52.38
食品制造业	-4.91	-7.56	-13.08	-36.18	42.99	-10.72	31.73	5.62
糕点、面包制造	-16.98	-2996. 9	47.87	-20.12	63.84	10.92	68.32	42.24
饼干及其他焙烤食品制造	149.92	45.68	-74.62	-52.83	52.22	-14.15	63.77	-44.4
糖果、巧克力及蜜饯制造	230.83	-69.57	19.59	9.55	46.84	16.56	41.38	-11.32
方便食品制造	36.7	12.89	51.42	20.8	56.02	-15.65	35.86	33.84
液体乳及乳制品制造	6.09	-138.2 6	6.94	-9.73	17.18	-77.73	23.06	17.13
罐头制造	-897.6 1	-619.0 7	-8	-103.4 3	30.48	-6.2	43.41	-22.96
调味品、发酵制品制造	7.8	15.84	-123.4 4	-152.8 2	42.45	10.22	-2.88	-42.43
其他食品制造	-33.25	-35.25	178.08	155.2	40.64	-14.44	46.07	23.29



制作：

中国发展门户网 www.chinagate.com.cn/



友情站点:

全球招标投标网 <http://www.toubiao.info/>



www.china.com.cn/economic/node_5001716.htm



中国采购与招标网 <http://www.chinabidding.com.cn/>