

## 中国农副食品制造业运行报告(07年12月)

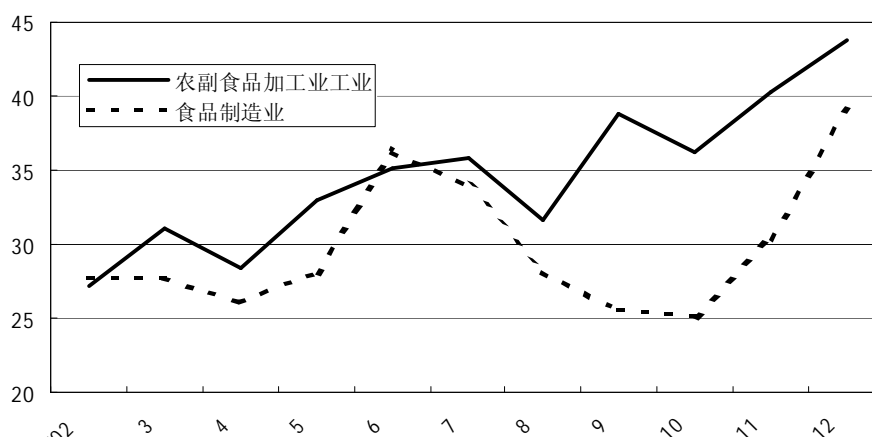
### 一、总体生产情况

2007年以来,随着市场价格的逐渐上涨,农副食品加工业工业总产值实现加快增长态势,全年农副食品加工业工业总产值增长34.68%,增速比上年同期提高11.64个百分点。由于受到农副食品价格上涨的影响,今年前三季度食品制造业工业总产值增速出现高位减缓,随着食品制造业产品价格的普遍提价,四季度食品制造业工业总产值增速开始加快,全年食品加工业工业总产值增长29.84%,增速比上年同期提高4.1个百分点。从子行业来看,各行业产值均保持较快增长速度,其中,饲料加工、食用植物油加工、屠宰及肉类加工、饼干及其他焙烤食品制造、糖果巧克力及蜜饯制造、罐头制造业产值增幅比上年同期明显加快,而制糖业由于供给过剩导致其产值增幅持续大幅度下降,水产品加工、调味品发酵制品制造等行业产值增幅也在持续下降。

表1: 2007年全年工业总产值增长情况(单位:亿元,%)

	工业总产值(当年价格)		
	实际值	同期比	增速变化
农副食品加工业	17458.33	34.68	11.64
谷物磨制	2617.58	41.36	7.25
饲料加工	2572.56	37.66	22.41
食用植物油加工	3185.98	38.89	25.98
制糖	565.27	14.09	-28.73
屠宰及肉类加工	3595	34.97	12.74
水产品加工	2017.85	22.19	-2.15
其他农食品加工	1590.03	37.33	10.17

食品制造业	6091.57	29.84	4.1
糕点、面包制造	185.6	30.89	7.19
饼干及其他焙烤食品制造	412.31	35.44	11.99
糖果、巧克力及蜜饯制造	421.22	31.79	12.31
方便食品制造	976.95	29.68	1.86
液体乳及乳制品制造	1348.81	24.14	2.2
罐头制造	467.36	34.47	11.87
调味品、发酵制品制造	914.32	27.94	-1.22
其他食品制造	1365.01	33.35	3.16



图

## 二、市场供需分析

### 1. 产品产量分析

2007年，农副食品加工业和食品制造业各种产品产量持续保持两位数以上的较高增长速度，但多数产品增幅比上年同期有所减缓。其中，增长速度比上年加快的有：大米、配混合饲料、成品糖、饼干、糖果、罐头等，而鲜冷藏冻肉、速冻米面食品等产品产量增速下降较多。见表2。

表 2：主要农副产品和食品产量增长情况（单位：吨、%）

	当月产量	同期比	增速变化与上年同期比	累计产量	同期比	增速变化与上年同期比
<b>农副食品加工业</b>						
大米	3,882,387	38.08	4.34	33,812,835	37.75	4.11
小麦粉	7,379,747	35.57	15.58	65,268,027	28.01	-0.24
配混合饲料	8,859,301	18.49	-1.97	93,189,141	22.84	9.76
食用植物油	2,363,926	11.2	2.09	23,185,313	14.74	-2.71
成品糖	2,731,558	20.37	-3.38	12,830,150	33.91	25.06
鲜冷藏冻肉	1,205,994	11.1	6.77	12,084,583	12.88	-11.11
<b>食品制造业</b>						
糕点	52,355	10.98	-13.03	634,266	17.19	-4.96
饼干	285,703	39.31	16.27	2,237,571	26.07	4.68
糖果	107,751	5.16	-10.34	988,830	18.05	1.82
速冻米面食品	171,072	5.57	-13.15	1,706,731	21.31	-28.76
方便面	470,529	7.81	-23.4	5,077,187	21.25	-2.65
乳制品	1,739,076	15.24	-2.41	17,874,422	21.79	-1.75
液体乳	1,389,772	11.06	-3.3	14,409,957	17.83	-5.98
罐头	574,265	23.73	9.81	5,136,284	24.64	5.93
味精	196,507	6.74	-39.83	1,912,922	16.6	-7.15
酱油	362,514	25.87	2.03	3,240,886	20	-4.55
冷冻饮品	80,436	21.29	10.87	2,052,480	12.08	-2.66

## 2. 产品销售分析

2007 年，受价格持续大幅度上涨的影响，农副食品加工业工业销售值呈现逐渐加快增长态势，全年增长速度达到 34.911%，增幅比上年同期提高 11.77 个百分点；食品制造业工业销售值也出现平稳较

快速增长，全年增长速度达到 29.04%，增幅比上年同期提高 2.85 个百分点。在所属子行业中，除制糖业工业销售值增幅较低且比上年明显下降外，其他行业增长速度都保持 20%以上的高增长，其中，只有水产品加工、方便食品制造、调味品发酵制品制造业增幅比上年同期略有下降，其他行业销售增幅比上年同期均有加快，饲料加工、食用植物油加工、屠宰及肉类加工、其他农副食品加工、饼干及其他焙烤食品制造、糖果巧克力及蜜饯制造、罐头制造业增幅加快明显。

表 3：2007 年全年工业销售值增长情况（单位：亿元，%）

	工业销售值		
	实际值	同期比	增速变化
<b>农副食品加工业</b>	17139.79	34.91	11.77
谷物磨制	2583.43	41.44	6.98
饲料加工	2528.91	37.22	20.97
食用植物油加工	3178.42	40.13	26.33
制糖	512.24	8.85	-25.77
屠宰及肉类加工	3543.14	34.93	12.45
水产品加工	1950.82	22.01	-2.02
其他农副食品加工	1566.24	39.69	13.19
<b>食品制造业</b>	5941.08	29.04	2.85
糕点、面包制造	179.34	26.39	2.32
饼干及其他焙烤食品制造	409.2	35.58	11.39
糖果、巧克力及蜜饯制造	415.14	34.03	13.58
方便食品制造	966.74	25.96	-5.31
液体乳及乳制品制造	1315.12	25.24	3.89
罐头制造	453.41	36.14	14.61
调味品、发酵制品制造	874.15	25.09	-3.75
其他食品制造	1327.97	32.66	2.49

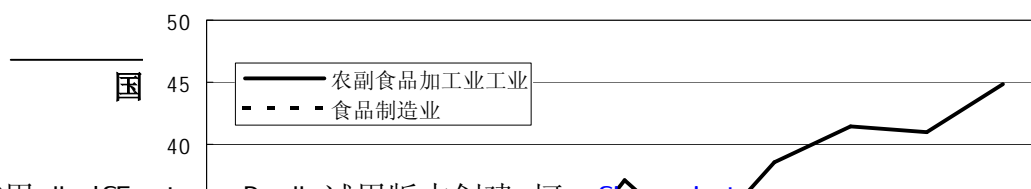


图 2. 农副食品加工与食品制造业工业销售值月度增长速度

### 3. 进出口分析

受一系列外贸调控政策的影响，2007 年农副食品加工和食品制造业产品出口增速回落态势，全年农副食品加工业出口交货值增长 13.92%，增幅比上年同期下降 8.94 个百分点；食品制造业出口交货值增长 20.44%，增幅比上年同期下降 2.42 个百分点。子行业中，制糖、方便食品制造业出口出现下降，除谷物磨制、饲料加工、食用植物油加工、屠宰及肉类加工、糖果巧克力及蜜饯制造、液体乳及乳制品制造、罐头制造业等出口交货值增幅比上年同期有所提高外，其他子行业增幅比上年同期出现不同程度减缓。

表 4：2007 年全年出口交货值增长情况(单位：亿元，%)

	实际值	同期比	增速变化 (与上年同期比)
<b>农副食品加工业</b>	1460.43	13.92	-8.94
谷物磨制	24.35	54.01	8.47
饲料加工	22.23	27.25	30.37
食用植物油加工	28.6	20.22	18
制糖	2.47	-10.59	20.48
屠宰及肉类加工	160.74	5.79	1.93
水产品加工	724.14	9.39	-17.1
其他农副食品加工	132.06	23.21	-16.13

食品制造业	566.72	20.44	-2.42
糕点、面包制造	14.79	4.15	-39.95
饼干及其他焙烤食品制造	13.74	15.3	-13.5
糖果、巧克力及蜜饯制造	39.52	21.51	5.43
方便食品制造	52.01	-0.56	-40.23
液体乳及乳制品制造	16.73	74.74	45.01
罐头制造	178.93	31.77	17.67
调味品、发酵制品制造	91.64	19.91	-16.17
其他食品制造	159.36	15.66	-2.62

2007 年我国农产品进出口贸易总额为 781.0 亿美元，同比增长 23.0%。其中，出口额为 370.1 亿美元，同比增长 17.8%；进口额为 410.9 亿美元，同比增长 28.1%。农产品贸易逆差 40.8 亿美元，同比增长 5.1 倍。其中，（1）出口谷物 991.2 万吨，同比增长 62.5%；进口 155.7 万吨，同比下降 56.7%；谷物净出口 835.4 万吨，同比增长 2.3 倍。其中，稻谷产品净出口 85.6 万吨，同比增长 63.6%；玉米产品净出口 488.3 万吨，同比增长 61.0%；小麦产品净出口 297.2 万吨，同比增长 4.7 倍。（2）食用油籽出口 127.1 万吨，同比增长 4.7%；进口 3185.8 万吨，同比增长 8.8%。其中，大豆出口 47.5 万吨，同比增长 20.2%；进口 3082.1 万吨，同比增长 9.0%。食用植物油出口 16.8 万吨，同比下降 58.1%；进口 839.7 万吨，同比增长 25.0%。（3）食糖进出口均下降、蔬菜出口增长、水果进出口均增长。其中，食糖出口 11.1 万吨，同比下降 28.4%；进口 119.3 万吨，同比下降 12.6%。

蔬菜出口 817.3 万吨，同比增长 11.6%；进口 9.9 万吨，同比下降 15.7%。水果出口 477.3 万吨，同比增长 28.9%，进口 134.7 万吨，同比增长 7.0%。（4）畜产品贸易出口额 40.5 亿美元，同比增长 8.7%；进口额 64.7 亿美元，同比增长 42.2%；贸易逆差 24.3 亿美元，同比增长 1.9 倍。其中，生猪产品出口 9.1 亿美元，同比下降 7.6%；进口 4.7 亿美元，同比增长 1.9 倍。水产品出口额 97.4 亿美元，同比增长 4.1%；进口额 47.2 亿美元，同比增长 9.7%；贸易顺差为 50.2 亿美元，同比下降 0.7%。

表 4：2007 年全年主要农副产品出口增长情况（单位：万吨，%）

	本月值	累计值	累计同比	累计增速变化
活猪(种猪除外) (单位：万头)	12	161	-6.5	-4.1
活家禽 (单位：万只)	136	1635	-14	10.2
鲜、冻猪肉 (单位：万吨)	1	13	-50	-57.6
冻鸡 (单位：吨)	10086	76123	43	83.6
鲜、冻兔肉 (单位：吨)	1055	9204	-10	-25.1
水海产品 (单位：万吨)	18	183	-6	-15.9
其中：活鱼 (单位：吨)	8962	99535	-1	-7
冻鱼、冻鱼片 (单位：吨)	117828	1203644	-5.5	-20.8
鲜、冻对虾 (单位：吨)	186	5377	-61	-33
冻虾仁 (单位：吨)	3029	28099	60	119.6
鲜蛋 (单位：百万个)	114	1006	7	4.5
谷物及谷物粉 (单位：万吨)	72	986	63	103.3
其中：稻谷和小米 (单位：万吨)	20	134	8	-74.3
玉米 (单位：万吨)	4	492	59	122.8
蔬菜 (单位：万吨)	58	622	10	0.4
其中：鲜或冷藏蔬菜 (单位：万吨)	38	412	10	3.3
干的食用菌类 (单位：吨)	3533	33512	10	30.4
干豆 (单位：万吨)	13	86	7	14.9
鲜、干水果及坚果 (单位：万吨)	33	240	21	22.5
其中：橘、橙 (单位：吨)	105304	472579	22.6	32.1

鲜苹果 (单位: 吨)	110598	1019235	26.7	29.1
核桃仁 (单位: 吨)	2039	11076	-16	-21.3
栗子 (单位: 吨)	10037	46634	0	-19.7
白果 (单位: 吨)	463	3588	-4	-4.4
松子仁 (单位: 吨)	672	7882	-21	-6.2
食用油籽 (单位: 万吨)	12	91	5	21
其中: 大豆 (单位: 万吨)	6	46	20	24.8
花生、花生仁 (单位: 万吨)	4	29	-10	18.6
食用植物油(包括棕榈油) (单位: 吨)	20419	166348	-58	-135.6
其中: 豆油 (单位: 吨)	4068	65717	-44	-130.9
菜子油和芥子油 (单位: 吨)	790	21692	-85.00	-457.5
烘焙花生 (单位: 吨)	23476	184400	-4	-0.9
食糖 (单位: 吨)	3407	110529	-28	28.5
天然蜂蜜 (单位: 吨)	10063	64354	-21	-12.2
茶叶 (单位: 吨)	27838	289436	1	1
辣椒干 (单位: 吨)	8187	56064	-20	-19.2
猪肉罐头 (单位: 吨)	1877	44247	-23	-33.6
制作或保藏的河鳗(烤鳗) (单位: 吨)	3230	48182	3.3	-6.6
蘑菇罐头 (单位: 吨)	42945	396144	24.5	25.9

表 5: 2007 年全年主要农副产品进口增长情况 (单位: 万吨, %)

	本月值	累计值	累计同比	累计增速变化
冻鱼 (单位: 吨)	149760	1815568	5.1	-4.5
鲜、干水果及坚果 (单位: 吨)	121469	1365242	5.2	-6.2
其中: 香蕉 (单位: 吨)	33071	331956	-14.4	-23.4
谷物及谷物粉 (单位: 万吨)	12	155	-56.6	-13.9
其中: 玉米 (单位: 万吨)	11991	35429	-45.80	-1572.7
小麦 (单位: 万吨)	0	10	-83.6	-0.9
其中: 小麦粉 (单位: 万吨)	0	2	-40.4	-41.5
大麦 (单位: 万吨)	3	91	-57.1	-55.3
稻谷和大米 (单位: 万吨)	7	49	-33.2	-73.1
大豆 (单位: 万吨)	293	3082	9.2	2.9
食用植物油 (单位: 万吨)	68	838	25.2	17.2
其中: 豆油 (单位: 万吨)	26	282	83	92
棕榈油 (单位: 万吨)	30	439	4.8	-43.2

菜子油和芥子油（单位：万吨）	35704	374776	751.90	827.1
其他植物油（单位：万吨）	5	60	8.4	-21.4
食糖（单位：万吨）	4	119	-11.5	-9.8

### 三、产品价格分析

12月份，居民消费价格总水平比去年同月上涨6.5%。其中，食品价格上涨12.3%，拉动价格总水平上涨4.0个百分点；居住价格上涨4.5%，拉动价格总水平上涨0.6个百分点。在食品价格中，粮食上涨6.3%，肉禽及其制品上涨31.7%，蛋上涨21.8%。全年居民消费价格上涨4.8%，涨幅比上年提高3.3个百分点。食品、居住价格上涨是今年价格总水平上涨的主要原因。另据农业部“全国农产品批发市场信息网”监测，2007年12月“菜篮子”产品批发价格比上月上涨了1.7%；比上年同期上涨了15.9%。与上月相比，猪、牛、羊肉和淡水鱼价格仍在小幅上涨，且涨势愈加明显，鸡蛋、海水鱼和叶类蔬菜价格略降，茄果类蔬菜和水果价格涨幅都在7%以上。与上年同期相比，猪、牛、羊肉价格明显高于去年，涨幅分别为57.7%、48.0%和44.5%；水产品、蔬菜和水果价格涨幅相对较小；鸡蛋价格基本持平。

从工业品出厂价格来看，今年农副食品加工业、食品制造业出厂价格均呈现逐渐上升势头，12月份农副食品加工业出厂价格当月达到117.03，而上年同期为106.8，上月为117.7；食品制造业出厂价格指数达到104.6，而上年同期为104，上月为101.5。食品制造业价格上升幅度要小于农副食品加工业，主要是受农副食品价格向下游行业——食品制造业传导的影响。

国家发展改革委价格监测中心编制的国际市场商品价格指数显示，2007年12月份国际市场农产品现货、期货价格分别比上月上升

4.09%、9.72%，同比分别上升 30.39%、58.65%。其中粮食、大豆等价格涨幅较大，棉花价格下降。全年农产品现货、期货价格分别比上一年同期上升 14.63%、32.64%。其中，粮食价格 11 月有所回落，12 月价格再次大幅上升，现货、期货价格分别比上月上升 6.17%、13.13%，同比分别上升 33.51%、63.0%；受本年度全球产量预期大幅下降影响，国际市场油料油脂价格继续大幅上升。大豆现货、期货价格分别比上月上升 5.11%、6.63%，豆油现货、期货价格分别上升 4.98%、3.42%，棕榈油、菜籽油现货价格分别上升 1.68%、7.17%，豆粕期货价格上升 9.28%；北半球棉花上市期内供应量较为充足，国际市场棉花价格连续三个月上涨后压力显现，12 月小幅下降。现货、期货价格分别比上月下降 0.11%、0.96%，同比分别上升 10.92%、20.18%；食糖价格明显上涨。由于基金的持续做多，食糖价格连续三个月上升，原糖现货、期货价格分别比上月上升 5.45%、5.41%。国际糖业组织原糖综合报价为 235 美元/吨，比上月上升 5.65%。

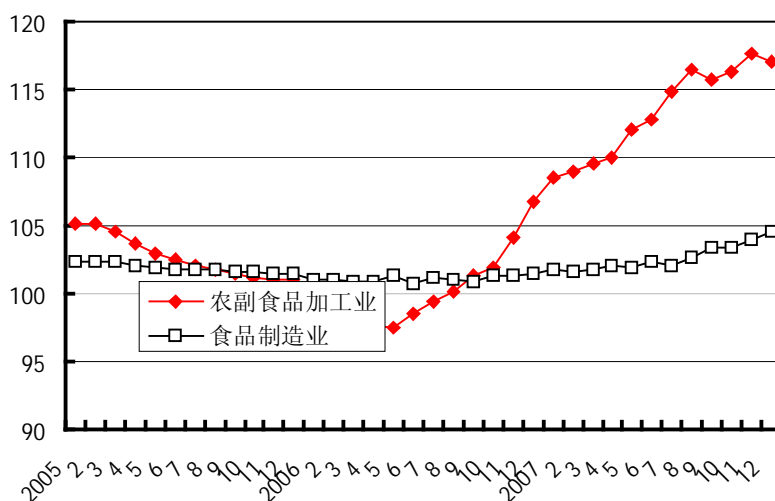


图 3. 农副食品加工与食品制造业出厂价格指数

## 四、固定资产投资分析

2007 年以来，在国内外需求不断增强的带动下，在市场价格大幅上涨的影响下，农副食品加工业固定资产投资增速明显加快，全年累计完成固定资产投资 1645.5 亿元，同比增长 37.6%，增幅比上年提高 6 个百分点；从月度走势来看，随着国家宏观调控政策的加强，下半年投资增幅呈现逐月回落态势；而受农副食品大涨导致成本提高的影响，食品制造业固定资产投资出现明显回落，2007 年累计完成固定资产投资 966.84 亿元，同比增长 26.1%，增幅比上年下降 16.5 个百分点，除 5 月份出现大幅上涨外，其余各月呈现平稳减缓态势。

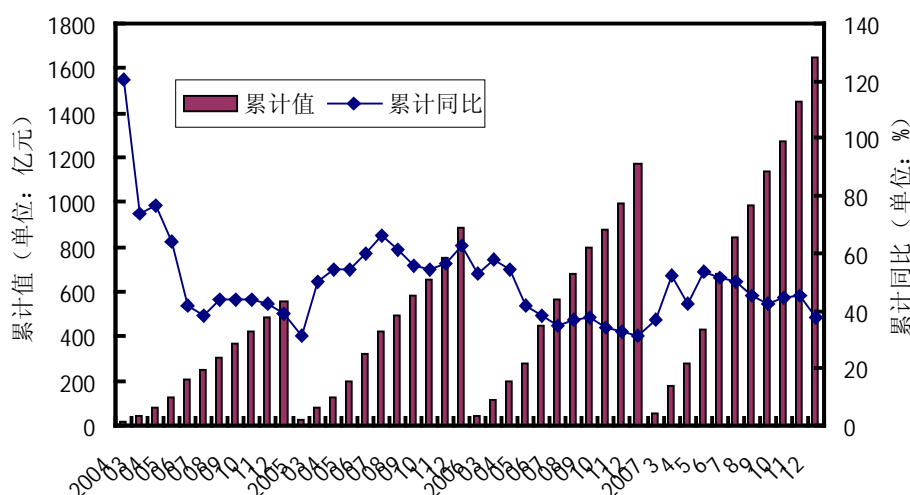


图 4 农副食品加工业固定资产投资

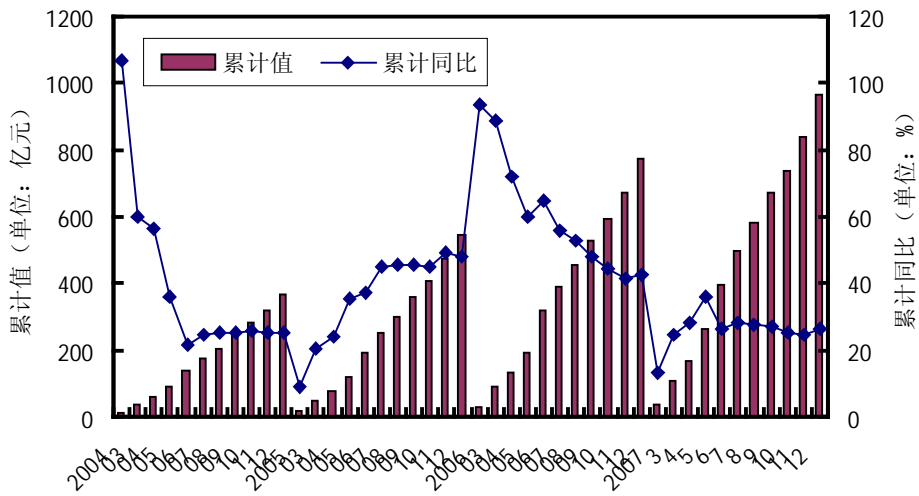


图 5. 食品制造业固定资产投资



制作:

中国发展门户网 [www.chinagate.com.cn/](http://www.chinagate.com.cn/)



友情站点:

全球招标投标网 <http://www.toubiao.info/>



[www.china.com.cn/economic/node\\_5001716.htm](http://www.china.com.cn/economic/node_5001716.htm)



# 中国发展门户网



中国采购与招标网 <http://www.chinabidding.com.cn/>