

# 中国农副食品制造业 2007 年 1-10 月 运行报告

## 一、总体生产情况

今年以来,受市场价格大幅度上涨的影响,农副食品加工业和食品制造业工业总产值增速实现加快高位增长。前 10 个月累计,农副食品加工业工业总产值增长 32.83%,增速比上年同期提高 8.29 个百分点,比上月提高 0.42 个百分点;食品加工业工业总产值增长 28.65%,增速比上年同期提高 1.83 个百分点,但比上月减缓 0.43 个百分点。食品加工业产值增幅已连续几月出现减缓,说明农副产品价格上涨已传导到其他行业,全面出现通货膨胀压力正在加大。从子行业来看,各行业产值均保持较快增长速度,其中,饲料加工、食用植物油加工、屠宰及肉类加工、饼干及其他焙烤食品制造、糖果巧克力及蜜饯制造、罐头制造业产值增幅比上年同期明显加快,而制糖业由于供给过剩导致导致其产值增幅持续大幅度下降,水产品加工、调味品发酵制品制造、其他食品制造等行业产值增幅也在持续下降。

表 1: 2007 年前 10 个月工业总产值增长情况 (单位: 亿元, %)

	工业总产值 (当年价格)		
	实际值	同期比	增速变化
<b>农副食品加工业</b>	13780.26	32.83	8.29
谷物磨制	2020.63	38.27	3.74
饲料加工	2025.96	35.35	19.69
食用植物油加工	2487.24	37.28	24.57
制糖	404.03	14.45	-38.12
屠宰及肉类加工	2850.23	33.45	10.57

水产品加工	1683.87	22.19	-5.24
其他农食品加工	1257.79	33.95	3.28
<b>食品制造业</b>	<b>4875.87</b>	<b>28.65</b>	<b>1.83</b>
糕点、面包制造	146.16	29.51	5.94
饼干及其他焙烤食品制造	322.99	33.54	11.06
糖果、巧克力及蜜饯制造	329.5	30.78	11
方便食品制造	769.66	29.19	1.64
液体乳及乳制品制造	1090.53	23.23	0.2
罐头制造	368.15	32.45	9.19
调味品、发酵制品制造	730.54	28.25	-2.74
其他食品制造	1118.34	30.8	-2.22

## 二、市场供需分析

### 1. 产品产量分析

前 10 个月累计，农副食品加工业和食品制造业各种产品产量持续保持两位数以上的较高增长速度，但多数产品增幅比上年同期有所减缓。其中，增长速度比上年加快的有：配混合饲料、成品糖、糖果、方便面、罐头等，而小麦粉、食用植物油、鲜冷藏冻肉、糕点、速冻米面食品、乳制品、液体乳、味精、酱油等产品产量增速下降较多。见表 2。

表 2：主要农副产品和食品产量增长情况（单位：吨、%）

	当月产量	同期比	增速变化与上年同期比	累计产量	同期比	增速变化与上年同期比
<b>农副食品加工业</b>						
大米	3,097,152	28.77	7.27	26,447,414	36.99	1.06
小麦粉	6,219,625	22.8	-5.22	50,636,003	25.93	-3.8

配混合饲料	8,671,579	20.96	13.22	74,868,512	22.76	10.52
食用植物油	1,980,528	10.37	1.91	18,174,027	13.37	-5.18
成品糖	222,806	-12.76	-45.99	9,178,321	41.1	35.67
鲜冷藏冻肉	1,116,844	6.35	-11.38	9,589,416	11.76	-19.49
<b>食品制造业</b>						
糕点	56,501	12.23	-20.81	528,903	17.73	-4.39
饼干	210,058	34.51	11.3	1,688,389	21.89	0.16
糖果	90,837	23.73	12.82	767,317	21.13	3.99
速冻米面食品	153,883	10.29	-42.22	1,332,820	23.44	-37.89
方便面	460,059	9.79	-25.31	4,110,241	22.56	1.03
乳制品	1,667,116	22.22	-6.69	14,531,400	21.56	-2.87
液体乳	1,382,547	20.85	-7.24	11,742,189	17.44	-7.26
罐头	345,063	13.85	-5.55	4,190,678	25.29	7.48
味精	209,640	37.1	18.72	1,522,576	18.26	-3.14
酱油	255,430	9.92	-23.16	2,418,941	12.92	-10.79
冷冻饮品	95,725	28.78	50.02	1,914,305	15.56	-1.29

## 2. 产品销售分析

前 10 个月，受价格持续大幅度上涨的影响，农副食品加工业和食品制造业的工业销售值也呈现加快增长态势，其中，农副食品加工业工业销售值增长 32.94%，增幅比上年同期提高 8.53 个百分点，比上月加快 1.04 个百分点；食品制造业销售值增长 28.36%，增幅比上年同期提高 1.27 个百分点，但比上月减缓 0.48 个百分点。在所属子行业中，除制糖业工业销售值增幅较低且比上年明显下降外，其他行业增长速度都保持 20%以上的高增长，其中，饲料加工、食用植物油加工、屠宰及肉类加工、饼干及其他焙烤食品制造、糖果巧克力及蜜饯制造、罐头制造业增幅比上年同期提高 10 个百分点以上，而水产

品加工、方便食品制造、液体乳及乳制品制造、调味品发酵制品制造、其他食品制造增幅比上年同期略有下降。

表 3：2007 年前 10 个月工业销售值增长情况（单位：亿元，%）

	工业销售值		
	实际值	同期比	增速变化
<b>农副食品加工业</b>	13544.4	32.94	8.53
谷物磨制	1991.58	38.09	1.68
饲料加工	1987.46	34.88	20.18
食用植物油加工	2487.7	38.21	25.04
制糖	399.72	11.13	-28.4
屠宰及肉类加工	2796.64	33.53	10.12
水产品加工	1626.6	21.98	-5.22
其他农副食品加工	1232.74	34.75	4.26
<b>食品制造业</b>	4750.5	28.36	1.27
糕点、面包制造	140.46	23.99	0.12
饼干及其他焙烤食品制造	320.42	33.96	10.44
糖果、巧克力及蜜饯制造	325.26	31.64	12.75
方便食品制造	762.35	27.93	-1.4
液体乳及乳制品制造	1059.6	24.13	-0.38
罐头制造	352.29	34.97	14.98
调味品、发酵制品制造	703.1	26.58	-3.71
其他食品制造	1087.02	30.11	-2.64

### 3. 进出口分析

受出口退税调整及中国产品质量问题遭质疑的影响，农副食品加工和食品制造业产品出口增速继续回落态势。前 10 个月，农副食品加工业出口交货值增长 14.53%，增幅比上年同期下降 10.16 个百分点，比上月回落 0.82 个百分点；食品制造业出口交货值增长 19.36%，

增幅比上年同期下降 2 个百分点，比上月回落 0.24 个百分点。子行业中，制糖、糕点面包制造业等出口出现下降。而谷物磨制、水产品加工、其他农副食品加工、饼干及其他焙烤食品制造、方便食品制造、调味品发酵制品制造、其他食品制造业等出口交货值增幅比上年同期减缓，其他子行业出口交货值增幅比上年明显提高。

表 4：2007 年前 10 个月出口交货值增长情况(单位：亿元，%)

	实际值	同期比	增速变化 (与上年同期比)
<b>农副食品加工业</b>	1173.75	14.53	-10.16
谷物磨制	17.42	37.27	-11.58
饲料加工	17.43	25.02	20.37
食用植物油加工	22.59	17.97	29.92
制糖	1.74	-24.4	3.38
屠宰及肉类加工	129.9	6.18	0.47
水产品加工	583.81	10.78	-16.1
其他农副食品加工	104.21	22.32	-21.38
<b>食品制造业</b>	453.72	19.36	-2
糕点、面包制造	11.33	-5.71	-65.61
饼干及其他焙烤食品 制造	10.72	10.78	-16.47
糖果、巧克力及蜜饯制 造	32.5	27.12	16.2
方便食品制造	43.83	0.43	-48.35
液体乳及乳制品制造	13.12	65.01	21.22
罐头制造	135.54	26.6	16.4
调味品、发酵制品制造	75.75	25.69	-3.87
其他食品制造	130.95	14.91	-2.69

10 月份，农产品出口金额 29.2 亿美元，比上月增加 1.3 亿美元，同比增长 6.8%；进口金额 34.9 亿美元，比上月减少 1.1 亿美元，同

比增长 55.6%。1-10 月，农产品出口金额 288.3 亿美元，同比金额增长 17.4%；进口金额 325.8 亿美元，同比增长 22.6%。其中，半数以上农副产品出口出现下降，增长速度提高明显的产品类别主要有谷物及谷物粉、鲜干水果及坚果、食用油籽、制作或保藏的河鳗(烤鳗)、蘑菇罐头等。大多数农副产品进口出现下降，只有食用植物油进口保持较快增长且增幅明显提高。具体产品进出口情况见下表。

表 4：2007 年前 10 个月主要农副产品出口增长情况（单位：万吨，%）

	本月值	累计值	累计同比	累计增速变化
活猪(种猪除外) (单位：万头)	13	134	-6.6	-6.5
活家禽 (单位：万只)	135	1359	-10.6	16.3
鲜、冻猪肉 (单位：万吨)	1	12	-48.6	-54.2
冻鸡 (单位：吨)	5727	56851	26.2	70.1
鲜、冻兔肉 (单位：吨)	700	7517	-6.3	-25.7
水海产品 (单位：万吨)	15	147	-5.5	-17.5
其中：活鱼 (单位：吨)	8494	82223	-3.5	-6.9
冻鱼、冻鱼片 (单位：吨)	94389	966700	-5.5	-23.4
鲜、冻对虾 (单位：吨)	332	4656	-57.8	-38.8
冻虾仁 (单位：吨)	4206	21072	39	95.9
鲜蛋 (单位：百万个)	97	788	-2.1	-4.3
谷物及谷物粉 (单位：万吨)	60	840	90.9	140.8
其中：稻谷和小米 (单位：万吨)	13	98	2.8	-66.3
玉米 (单位：万吨)	21	475	100.4	169.1
蔬菜 (单位：万吨)	52	508	8.8	-0.5
其中：鲜或冷藏蔬菜 (单位：万吨)	34	339	8.6	1.1
干的食用菌类 (单位：吨)	2798	24929	2.5	23.6
干豆 (单位：万吨)	4	64	1.4	8.8
鲜、干水果及坚果 (单位：万吨)	24	177	24.5	27.7
其中：橘、橙 (单位：吨)	20537	315530	26	38.9
鲜苹果 (单位：吨)	84930	768968	35.8	42.5
核桃仁 (单位：吨)	312	7877	-23	-28.2
栗子 (单位：吨)	10631	24110	-14	-48.1
白果 (单位：吨)	500	2403	-9.4	-11.7

松子仁 (单位: 吨)	565	6563	-20.6	-7.6
食用油籽 (单位: 万吨)	3	72	10.7	33.6
其中: 大豆 (单位: 万吨)	1	38	29	41.5
花生、花生仁 (单位: 万吨)	1	23	0.2	38
食用植物油(包括棕榈油) (单位: 吨)	8100	134293	-59.2	-177.8
其中: 豆油 (单位: 吨)	2734	55931	-38.4	-151.1
菜子油和芥子油 (单位: 吨)	637	20212	-81.80	-1422.4
烘焙花生 (单位: 吨)	8353	146328	-1.7	3.1
食糖 (单位: 吨)	3219	102306	-29.2	25.9
天然蜂蜜 (单位: 吨)	5726	44656	-32	-22.8
茶叶 (单位: 吨)	20379	237153	-1.9	-0.7
辣椒干 (单位: 吨)	2499	42489	-26.6	-32.3
猪肉罐头 (单位: 吨)	1759	39697	-14	-23.3
制作或保藏的河鳗(烤鳗) (单位: 吨)	1393	42674	13.7	11.7
蘑菇罐头 (单位: 吨)	15952	322920	20.4	24.9

表 5: 2007 年前 10 个月主要农副产品进口增长情况 (单位: 万吨, %)

	本月值	累计值	累计同比	累计增速变化
冻鱼 (单位: 吨)	135693	1508749	8.8	-0.9
鲜、干水果及坚果 (单位: 吨)	87816	1145440	4.2	-13
其中: 香蕉 (单位: 吨)	25459	264493	-17.1	-47.2
谷物及谷物粉 (单位: 万吨)	9	129	-58.6	-13.9
其中: 玉米 (单位: 万吨)	3134	13301	-78.40	-3647.2
小麦 (单位: 万吨)	0	9	-83.7	-0.5
其中: 小麦粉 (单位: 万吨)	0	1	-40.5	-48.8
大麦 (单位: 万吨)	4	79	-57.4	-56.8
稻谷和大米 (单位: 万吨)	4	37	-36.1	-96.3
大豆 (单位: 万吨)	285	2454	4.5	-5.2
食用植物油 (单位: 万吨)	78	697	26.6	17.2
其中: 豆油 (单位: 万吨)	28	222	80.9	87.7
棕榈油 (单位: 万吨)	42	376	6.7	-42.8
菜子油和芥子油 (单位: 万吨)	15777	305695	6,289.50	6386.5
其他植物油 (单位: 万吨)	4	50	14.8	-13.8
食糖 (单位: 万吨)	9	106	-3.9	10.2

### 三、产品价格分析

10 月份，居民消费价格总水平比上月上涨 0.3%，比去年同月上涨 6.5%。其中，食品价格上涨 17.6%，非食品价格上涨 1.1%；在食品类价格中，粮食价格上涨 6.7%，油脂价格上涨 34.0%，肉禽及其制品价格上涨 38.3%，猪肉价格上涨 54.9%，鲜蛋价格上涨 14.3%，水产品价格上涨 7.0%，鲜菜价格上涨 29.9%，鲜果价格上涨 8.5%，调味品价格上涨 3.9%。从工业品出厂价格来看，农副食品加工业出厂价格重回升势，10 月份当月达到 116.3，而上年同期为 101.9，上月为 115.7。农副食品价格的上涨向食品制造业的传导明显，10 月份食品制造出厂价格指数达到 103.4，而上年同期为 101.3，上月为 103.4。另据农业部“全国农产品批发市场信息网”监测，2007 年 10 月“菜篮子”产品批发价格定基指数为 149.7（以 2000 年为 100），价格水平比上月下降了 0.2%，比上年同期上涨了 21.5%。上月相比；猪肉和鸡蛋价格出现小幅下降，牛羊肉略涨；海水鱼和淡水鱼价格环比均出现下降趋势，蔬菜和水果价格大幅度上涨；与上年同期相比，猪肉价格仍明显高于去年，平均涨幅达到 51.4%，牛羊肉和鸡蛋价格同比上涨 15%以上；海水鱼和淡水鱼价格小幅上涨，蔬菜价格大幅度上涨，平均涨幅达 80%。水果平均上涨 14.9%，也呈明显上涨趋势。

国家发展改革委价格监测中心编制的国际市场商品价格指数显示，10 月份国际市场农产品价格普遍上涨，农产品现货、期货价格分别比上月上升 3.0%、4.1%，同比分别上升 26.1%、49.2%。1—10 月农产品现货、期货价格分别比去年同期上升 11.8%、28.5%。其中，在全球粮食产需关系偏紧的影响下，国际市场粮食价格继续大幅走

高，其中小麦期货价格再创历史新高，但涨幅比上月回落较大。现货、期货价格分别比上月上升 3.8%、3.3%，环比涨幅分别回落 7.0、14.7 个百分点，同比分别上升 31.8%、52.6%。油脂油料价格继续上升，大豆现货、期货价格分别比上月上升 6.4%、4.6%；豆油现货、期货价格分别比上月上升 9.8%、3.7%；菜籽油、棕榈油现货价格分别比上月上升 7.9%和 11.0%；受全球食糖生产过剩的影响，上半年食糖价格总体呈下降走势，三季度在低位徘徊，10 月份食糖价格有所回升。原糖现货、期货价格环比分别上升 2.7%、1.5%，与去年同期相比，价格分别下降 14.2%、13.1%；国际糖业组织原糖综合报价为 220 美元/吨，比上月上升 2.7%，比去年同期下降 14.2%。

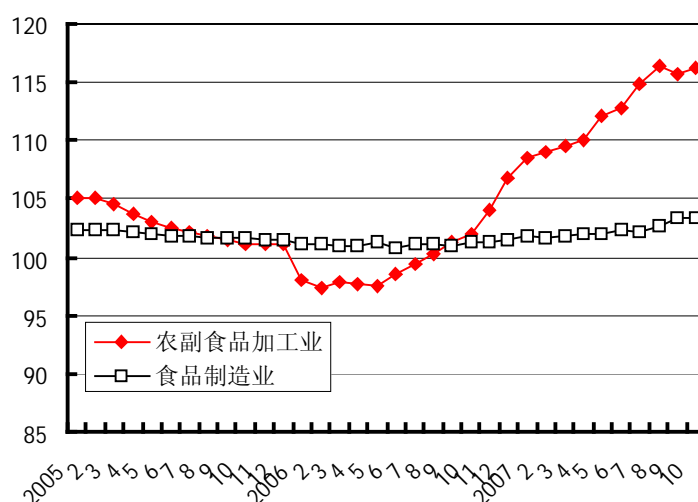


图 5. 农副食品加工与食品制造业出厂价格指数

## 四、固定资产投资分析

今年以来，在国家政策支持下，在市场价格明显上升的促进下，农副食品加工业固定资产投资呈现大幅度增长，前 10 个月累计完成固定资产投资 1271.29 亿元，同比增长 44.4%，增幅比上年同期提高

10个百分点，比上月加快1.8个百分点；而受国家紧缩政策的影响，在成本提高的影响下，食品制造业固定资产投资出现明显回落，前10个月累计完成固定资产投资740.98亿元，同比增长25.3%，增幅比上年同期下降19.3个百分点，比上月回落1.5个百分点。

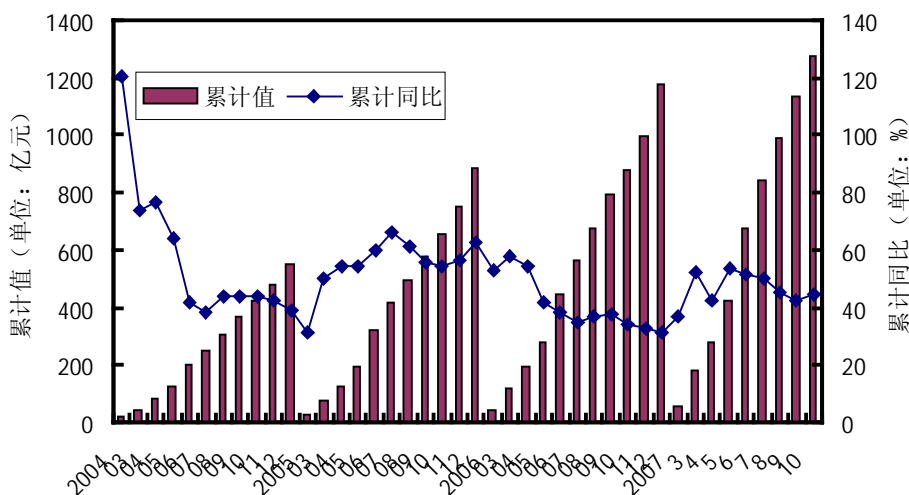


图2 农副食品加工业投资

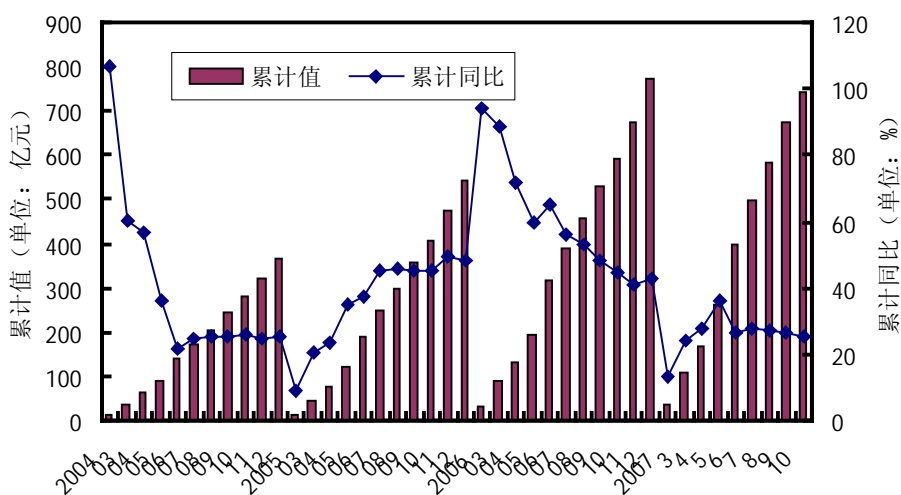


图3. 食品制造业投资



制作:

中国发展门户网 [www.chinagate.com.cn/](http://www.chinagate.com.cn/)



友情站点:

全球招标投标网 <http://www.toubiao.info/>



财经频道

[www.china.com.cn/economic/node\\_5001716.htm](http://www.china.com.cn/economic/node_5001716.htm)



中国采购与招标网 <http://www.chinabidding.com.cn/>