

中国农副食品制造业运行报告

(2008年1-2月)

一、总体运行情况

1. 生产分析

受农副产品价格持续大幅度上涨的带动，农副食品加工业和食品制造业继续呈现加快增长态势。前2个月，农副食品加工业产值增长39.61%，增速比上年同期提高12.5个百分点，比2007年末加快4.93个百分点；销售收入增长41.57%，比上年同期提高13.25个百分点。食品制造业产值增长32.38%，增速比上年同期提高4.73个百分点，比2007年末加快2.54个百分点；销售收入增长31.68%，比上年同期提高4.72个百分点。从子行业来看，各行业产值与销售收入均保持较快增长，多数行业增幅比上年同期有所提高。其中，谷物磨制、饲料加工、食用植物油加工、屠宰及肉类加工、其他农食品加工、饼干及其他焙烤食品制造、方便食品制造、其他食品制造业的产值与销售收入增速加快明显，而水产品加工、调味品发酵制品制造业的产值和销售收入增幅有所回落，此外，制糖业、糖果巧克力及蜜饯制造、罐头制造工业产值增幅有所减缓。

表1：2008年前2个月工业总产值和销售收入增长情况（单位：亿元，%）

	工业总产值（当年价格）			产品销售收入		
	实际值	同期比	增速变化	实际值	同期比	增速变化
农副食品加工业	2965.32	39.61	12.5	2796.22	41.57	13.25
谷物磨制	410.59	43.46	12.5	386.03	42.43	10.85
饲料加工	403.06	50.28	24.72	383.94	50.26	26.43

食用植物油加工	596.15	56.74	24.94	614.68	57.73	21.08
制糖	203.87	8.2	-0.23	103.83	24.01	28.42
屠宰及肉类加工	608.49	40.99	12.7	609.26	40.76	9.24
水产品加工	275.74	16.62	-14.45	277.68	20	-12.02
其他农食品加工	276.95	43.1	15.6	239.29	33.12	10.93
食品制造业	1053.13	32.38	4.73	1017.47	31.68	4.72
糕点、面包制造	29.95	32.05	8.28	31.51	31.79	3.04
饼干及其他焙烤食品制造	72.41	44.69	20.65	65.84	30.78	7.27
糖果、巧克力及蜜饯制造	83.11	24.96	-0.7	89.68	33.04	8.13
方便食品制造	178.15	39.16	11.61	171.58	36.11	10.61
液体乳及乳制品制造	238.49	33.04	9.89	232.55	29.35	3.37
罐头制造	67.52	22.08	-13.79	65.77	31.24	6.9
调味品、发酵制品制造	156.66	19.96	-10.99	154.18	26.39	-7.91
其他食品制造	226.83	39.05	8.86	206.37	34.81	8.09

2. 效益分析

由于各种农副产品涨价幅度的不同以及上下游产品价格传导幅度的不同，对农副食品加工业和食品制造业盈利水平造成了不同的影响。总体而言，前2个月，农副食品加工业和食品制造业实现利润和亏损均保持较快增长，且增幅明显提高。农副食品加工业和食品制造业利润分别增长60.61%、38.98%，增幅分别比上年同期提高31.22、10.95个百分点；亏损企业亏损额分别增长23.45%、23.72%，增幅比上年同期分别加快21.71、11.25个百分点。从所属子行业分析，价格上涨导致饲料加工、屠宰及肉类加工、方便食品制造业、罐头制造、调味品发酵制品制造业的利润增幅和减亏幅度持续大幅度提升，行业效益明显改善；原材料价格过快上升或市场供过于求导致食用植物油加工、水产品加工、制糖、饼干及其他焙烤食品制造、液体乳及乳制

品制造业效益呈现恶化趋势。

表 2：2008 年前 2 个月利润和亏损增长情况（单位：亿元，%）

	利润总额			亏损企业亏损总额		
	实际值	同期比	增速变化	实际值	同期比	增速变化
农副食品加工业	136.82	60.61	31.22	12.25	23.45	21.71
谷物磨制	16.35	64.08	11.82	0.75	9.71	6.18
饲料加工	15.55	182.53	153.8	2.02	-21.9	-42.48
食用植物油加工	42.21	136.72	-19.49	0.96	15.97	72.17
制糖	4.93	-40.11	-0.94	2.22	37.91	6.5
屠宰及肉类加工	21.56	36.36	11.64	1.92	22.46	-10.54
水产品加工	12.2	14.98	-16.01	2.1	49.36	31.77
其他农食品加工	13.52	36.43	14.32	1.65	113.98	114.59
食品制造业	67.68	38.98	10.95	8.26	23.72	11.25
糕点、面包制造	2.03	40.26	-18.17	0.33	-28.94	-23.9
饼干及其他焙烤食品制造	4.74	17.66	-78.88	0.68	83.22	145.87
糖果、巧克力及蜜饯制造	12.43	41.32	14.85	0.63	132.22	62.7
方便食品制造	9.49	57.52	25.05	0.96	4.18	-112.2
液体乳及乳制品制造	8.37	-8.96	-14.4	2.38	63.59	41.24
罐头制造	2.41	78.58	77.18	0.53	-11.84	-36.09
调味品、发酵制品制造	11.03	50.22	25.93	0.87	-17.44	-66.98
其他食品制造	17.19	63.36	25.86	1.88	22.1	29.24

3. 成本费用分析

前 2 个月，除食品制造业销售费用增幅有所减缓外，农副食品加工业和食品制造业的各项成本、费用均保持较快增长且增速提高明显。从子行业看，由于生产和销售增幅有所回落，水产品加工、调味品发酵制品制造各项成本费用增幅均比上年同期有所减缓，其他行业成本费用增幅多数有所上升，其中饲料加工、食用植物油加工、制糖、

液体乳及乳制品制造、其他食品制造业产品销售成本增幅均比上年同期明显提高。

表 3：2008 年前 2 个月销售成本和销售费用变化（单位：亿元，%）

	产品销售成本			产品销售费用		
	实际值	同期比	增速变化	实际值	同期比	增速变化
农副食品加工业	2472.7	41.1	13.15	69.77	27.57	3.44
谷物磨制	340.88	39.61	8.57	9.24	36.9	6.31
饲料加工	343.22	51.28	29.58	9.86	22.46	5.16
食用植物油加工	545.06	55.2	20.51	11.98	19.38	0.53
制糖	88.73	32.57	34.42	4.11	21.31	-14.53
屠宰及肉类加工	548.89	40.66	9.04	13.73	36.27	19
水产品加工	245.36	19.39	-11.63	5.27	23.55	-6.29
其他农食品加工	205.78	31.63	8.48	8.72	49.35	39.01
食品制造业	815.06	34.74	7.28	78.82	16.16	-2.63
糕点、面包制造	23.88	35.57	6.76	3.51	30.54	14.27
饼干及其他焙烤食品制造	51.66	32.53	8.03	4.54	15.14	31.14
糖果、巧克力及蜜钱制造	61.39	32.35	6.39	9.55	11.1	-3.27
方便食品制造	138.35	33.9	7.52	12.41	20.59	1
液体乳及乳制品制造	190.83	41.06	17.04	25.02	14.66	-13.45
罐头制造	56.19	29.34	2.86	3.1	28.19	8.63
调味品、发酵制品制造	124.03	23.87	-13.06	7.12	3.36	-27.07
其他食品制造	168.73	40.89	13.75	13.56	21.09	4.8

表 4：管理和财务费用变化（单位：亿元，%）

	管理费用			财务费用		
	实际值	同期比	增速变化	实际值	同期比	增速变化
农副食品加工业	64.34	32.62	15.46	39.11	32.53	6.49
谷物磨制	6.46	38.36	11.95	3.51	43.79	13.12
饲料加工	18.79	39.97	28.31	16.17	38.59	18.41

食用植物油加工	6.77	40.13	18.68	3.25	-0.07	-11.75
制糖	4.11	10.52	9	2.37	41.27	24.96
屠宰及肉类加工	10.56	30.53	12.73	4.63	37.63	9.5
水产品加工	7.23	25.23	-0.58	4.41	32.92	-15.55
其他农食品加工	5.13	26.25	10.56	2.6	12.48	-8.8
食品制造业	34.5	19.71	7.43	9.7	30.93	14.44
糕点、面包制造	1.7	31.95	4.18	0.09	-31.35	-50.47
饼干及其他焙烤食品制造	2.51	10.6	-5.92	0.56	42.44	42.19
糖果、巧克力及蜜钱制造	3.46	15.96	-30.12	0.71	82.94	35.78
方便食品制造	4.83	22.01	7.59	1.34	7.25	-17.04
液体乳及乳制品制造	6.44	24.95	28.77	0.95	2.5	14.02
罐头制造	2.17	23.26	3.54	1.08	34.84	3.74
调味品、发酵制品制造	5.45	1.24	-8.18	2.35	14.5	-9.83
其他食品制造	7.94	31.85	22.04	2.61	78.56	63.13

二、市场供需分析

1. 产品产量分析

前2个月,除冷冻饮品外,其他所有农副食品加工业和食品制造业的产品产量增长速度均保持两位数增长,其中,大米、小麦粉、配混合饲料、鲜冷藏冻肉、饼干、乳制品的产量增长速度比上年同期有所加快,而食用植物油、成品糖、糕点、糖果、速冻米面食品、方便面、液体乳、罐头、味精、酱油产量增幅比上年同期有所下降。

表6: 主要农副产品产量增长情况(单位:吨、%)

	当月产量	同期比	增速变化与上年同期比	累计产量	同期比	增速变化与上年同期比
农副食品加工业						
大米	2,550,030	32.8	7.03	5,281,269	39.72	7.75
小麦粉	4,691,442	34.17	17.68	10,083,08	34.83	13.61

				5		
配混合饲料	6,250,821	22.93	7.83	12,939,638	23.29	5.95
食用植物油	1,519,280	5.77	-4.35	3,499,902	10.59	-5.04
成品糖	2,620,655	15.32	-5.26	5,718,274	15.51	-11.84
鲜冷藏冻肉	1,538,625	45.92	41.48	2,517,476	33.3	19.62
食品制造业						
糕点	54,457	9.31	-32.48	107,368	4.72	-67.14
饼干	220,227	74.45	63.2	516,070	81.92	68.59
糖果	94,969	14.24	-18.92	208,860	12.87	-20.48
速冻米面食品	246,746	51.11	27.43	516,752	34.56	-9.82
方便面	361,868	11.25	-5.85	772,496	12.98	-11.26
乳制品	1,374,401	16.38	-3.82	2,819,609	19.91	2.48
液体乳	1,111,325	12.97	-11.25	2,299,916	16.23	-2.96
罐头	298,471	15.24	-5.95	690,037	11.55	-18.19
味精	147,614	2.17	-10.19	322,783	3	-17.44
酱油	262,342	8.04	-10.96	575,261	11.13	-1.9
冷冻饮品	80,728	0.23	4.44	162,782	-2.41	-18.73

2. 产品销售及库存分析

在企业良好发展预期的情况下，随着生产的加快及市场价格的上涨，不仅导致农副食品加工业和食品制造业工业销售值的持续加快增长，也导致产成品资金占用增速明显提高。前2个月，农副食品加工业和食品制造业工业销售值分别增长43.21%、32.67%，增速分别比上年同期提高16.42、6.55个百分点；产成品资金占用分别增长32.44%、22.63%，增速分别比上年同期加快12.4、7.12个百分点。各子行业工业销售值和产成品资金占用均保持较快增长速度，其中，谷物磨制、饲料加工、食用植物油加工、制糖、屠宰及肉类加工、其他农副食品加工、糕点面包制造、饼干及其他焙烤食品制造、方便食

品制造、其他食品制造业销售值增幅比上年同期明显提高。而谷物磨制、制糖、其他农副食品加工、糖果巧克力及蜜钱制造、方便食品制造、罐头制造产成品资金占用增速比上年同期有所减缓。

表 7：2008 年前 2 个月工业销售值和产成品增长情况（单位：亿元，%）

	工业销售值			产成品		
	实际值	同期比	增速变化	实际值	同期比	增速变化
农副食品加工业	2846.66	43.21	16.42	859.63	32.44	12.4
谷物磨制	406.93	44.86	14.5	68.77	23.1	-8.8
饲料加工	396.79	51.22	25.69	55.14	34.78	15.98
食用植物油加工	602.52	60.14	33.57	233.13	64.44	44.65
制糖	103.82	19.29	21	133.72	19.22	-5.05
屠宰及肉类加工	608.98	43.47	14.84	112.85	24.96	15.97
水产品加工	273.68	17.71	-14.19	117.03	22.05	8.57
其他农副食品加工	267.62	42.86	13.88	80.5	25.87	-8.43
食品制造业	1031.69	32.67	6.55	267.08	22.63	7.12
糕点、面包制造	29.85	33.54	16.08	4.73	42.71	20.59
饼干及其他焙烤食品制造	72.49	46.25	25.67	10.5	17.66	17.35
糖果、巧克力及蜜钱制造	87.36	27.39	3.96	19.6	20.96	-8.73
方便食品制造	177.45	40.34	12.93	33.76	24.84	-2.63
液体乳及乳制品制造	228.48	30.11	7.32	42.34	30.05	12.08
罐头制造	65.95	26.17	-5.88	51.16	15.75	-2.44
调味品、发酵制品制造	151.89	19.45	-9.93	48.93	17.21	13.87
其他食品制造	218.21	40.16	11.27	56.06	27.98	13.48

3. 进出口分析

前 2 个月，农副食品加工业出口交货值增长 12.6%，增幅比上年同期下降 9.45 个百分点，比 2007 年末减缓 1.32 个百分点；食品制造业出口交货值增长 21.32%，增幅比上年同期提高 10.27 个百分点，

比 2007 年末 0.88 个百分点。子行业中，除糕点面包制造、饼干及其他焙烤食品制造业出口有所减少外，其他行业出口增速保持增长，其中，谷物磨制、制糖、其他农副食品加工、液体乳及乳制品制造、其他食品制造业等出口交货值增幅比上年同期明显提高。

表 8：2008 年前 2 个月出口交货值增长情况(单位：亿元，%)

	实际值	同期比	增速变化 (与上年同期比)
农副食品加工业	191.47	12.6	-9.45
谷物磨制	4.63	101.75	74.56
饲料加工	3.41	6.18	-34.06
食用植物油加工	4.23	31.51	-19.48
制糖	0.39	49.39	116.46
屠宰及肉类加工	20.1	5.78	-5.33
水产品加工	89.97	4.01	-23.12
其他农副食品加工	20.47	30.22	27.73
食品制造业	79.66	21.32	10.27
糕点、面包制造	1.47	-1.31	-25.75
饼干及其他焙烤食品 制造	1.95	-2.99	-53.52
糖果、巧克力及蜜钱制 造	6.4	17.38	0.53
方便食品制造	7.58	8.93	6.24
液体乳及乳制品制造	1.61	63.23	66.61
罐头制造	23.48	15.79	-17.31
调味品、发酵制品制造	12.98	12	-9.86
其他食品制造	24.19	43.15	55.4

2008 年 1-2 月，我国农产品进出口双增长，进口增幅远大于出口增幅，农产品贸易由上年同期顺差变为逆差。其中，出口额为 63.0 亿美元，同比增长 7.4%；进口额为 83.6 亿美元，同比增长 77.4%。

农产品贸易由上年同期 11.5 亿美元的顺差变为 20.6 亿美元的逆差。分品种来看，(1) 谷物仍为净出口格局，但净出口量快速下降。1-2 月我国出口谷物 67.3 万吨，同比下降 71.5%；进口 37.8 万吨，同比下降 10.5%；谷物净出口 29.5 万吨，同比下降 84.8%。(2) 食用油籽进出口双增长，食用植物油出口下降。1-2 月食用油籽出口 28.1 万吨，同比增长 13.3%；进口 572.1 万吨，同比增长 53.2%；食用植物油出口 3.1 万吨，同比下降 25.9%；进口 126.3 万吨，同比增长 7.3%。

(3) 食糖进出口均下降，蔬菜水果进出口均增长。食糖出口 1.2 万吨，同比下降 47.3%；进口 6.1 万吨，同比下降 37.3%；蔬菜出口 129.6 万吨，同比增长 6.1%，进口 1.5 万吨，同比增长 8.3%；水果出口 90.0 万吨，同比增长 3.1%，进口 28.3 万吨，同比增长 20.9%。(4) 畜产品贸易逆差增长 1.8 倍，水产品贸易顺差下降 22.1%。畜产品出口额 6.4 亿美元，同比增长 12.0%；进口额 11.3 亿美元，同比增长 51.5%；贸易逆差 4.8 亿美元，同比增长 1.8 倍；水产品出口额 15.2 亿美元，同比下降 6.0%；进口额 7.0 亿美元，同比增长 23.8%；贸易顺差为 8.2 亿美元，同比下降 22.1%。

表 4：2008 年前 2 个月主要农副产品出口增长情况（单位：万吨，%）

	本月值	累计值	累计同比	累计增速变化
活猪(种猪除外) (单位：万头)	12	25	5.5	14.2
活家禽 (单位：万只)	158	304	8.6	34.7
肉及杂碎 (单位：吨)	24,906.00	58,988.00	-21.1	-21.1
其中：牛肉 (单位：吨)	1,344.00	3,528	-26.8	-26.8
猪肉 (单位：吨)	4,618.00	11,510	-55.2	-55.2
冻鸡 (单位：吨)	3,664.00	10,794	11.8	-5.5

鲜、冻兔肉（单位：吨）	0	0	0	-34
水海产品（单位：万吨）	10	27	-10.6	31.8
其中：活鱼（单位：吨）	7,284.00	15,674.00	3.5	-37.1
冻鱼、冻鱼片（单位：吨）	6	18	-11.8	-25.7
鲜、冻对虾（单位：吨）	132	294	-74.3	-44.8
冻虾仁（单位：吨）	2,212.00	6,315	208.2	250.2
鲜蛋（单位：百万个）	91	208	55.2	60.4
粮食（单位：万吨）	49	101	-61.8	-61.8
其中：谷物及谷物粉（单位：万吨）	32	66	-71.9	-104.1
其中：稻谷和大米（单位：万吨）	21	35	35.6	27.6
玉米（单位：万吨）	3	6	-96.5	-121.1
淀粉块茎及薯类（单位：万吨）	2	6	-18.4	-18.4
豆类（单位：万吨）	14	30	29.8	29.8
蔬菜（单位：万吨）	41	93	6.1	-8.7
其中：鲜或冷藏蔬菜（单位：万吨）	27	58	9.2	2.8
干的食用菌类（单位：吨）	1,892.00	5,903.00	-0.5	-30.7
干豆（单位：万吨）	0	0	0	5.4
鲜、干水果及坚果（单位：万吨）	20	56	18.8	-7
其中：橘、橙（单位：吨）	71,989.00	255,757	38	27.5
鲜苹果（单位：吨）	80,388.00	179,267	1.9	-43.8
梨（单位：吨）	32,929.00	75,305	19.3	19.3
核桃仁（单位：吨）	0	0	0	12.4
栗子（单位：吨）	0	0	0	1.4
白果（单位：吨）	0	0	0	-10.1
松子仁（单位：吨）	335	970	-25.4	-1.6
乳品（单位：吨）	8,082.00	17,337	26.7	26.7
果蔬汁（单位：万吨）	7	17	-19.1	-19.1
其中：橙汁（单位：吨）	1,198.00	3,054	373.1	373.1
苹果汁（单位：万吨）	6	15	-22.8	-22.8
食用油籽（单位：万吨）	9	21	25.8	-22.8
其中：大豆（单位：万吨）	5	11	57.1	-23.5
花生、花生仁（单位：万吨）	2	6	-24.8	-72.2
食用植物油(包括棕榈油)（单位：吨）	15,705.00	31,127.00	-26.3	-30.4
其中：豆油（单位：吨）	9,431.00	12,929.00	15.3	29.4
菜子油和芥子油（单位：吨）	561	1,333.00	-91.4	-126.3
花生油（单位：吨）	1,041.00	1,785.00	-24.7	-24.7

烘焙花生 (单位: 吨)	13,106.00	32,916.00	-24.5	-88.9
食糖 (单位: 吨)	4,201.00	11,832.00	-47.3	6.5
天然蜂蜜 (单位: 吨)	5,973.00	11,900.00	11.9	16.9
茶叶 (单位: 吨)	17,870.00	44,511.00	-10.6	-46.6
辣椒干 (单位: 吨)	7,577.00	16,511.00	67.5	53.6
猪肉罐头 (单位: 吨)	1,355.00	2,849.00	-69.6	-92.9
制作或保藏的河鳗(烤鳗) (单位: 吨)	2,293.00	5,241.00	-47.7	-81.6
番茄酱 (单位: 万吨)	7	16	10.9	10.9
蘑菇罐头 (单位: 吨)	39,849.00	95,910.00	7.5	-54.2

表 5: 2008 年前 2 个月主要农副产品进口增长情况 (单位: 万吨, %)

	本月值	累计值	累计同比	累计增速变化
冻鱼 (单位: 吨)	115628	279562	11.4	-8.5
鲜、干水果及坚果 (单位: 吨)	118411	291929	27.8	5.5
其中: 香蕉 (单位: 吨)	23557	53402	-16.8	-42.6
鲜龙眼 (单位: 吨)	23252	61378	32.5	32.5
粮食 (单位: 万吨)	238	633	19.10	19.1
谷物及谷物粉 (单位: 万吨)	16	38	-10.3	28
其中: 玉米 (单位: 万吨)	150	359	-87.4	-100.8
小麦 (单位: 万吨)	685	2148	-96.7	-127.2
其中: 小麦粉 (单位: 万吨)	685	2148	-12.8	-9.3
大麦 (单位: 万吨)	125372	233967	4.5	56.1
稻谷和大米 (单位: 万吨)	36143	138588	13.4	36.7
大豆 (单位: 万吨)	202	546	51.4	22.9
食用植物油 (单位: 万吨)	70	126	7.3	-26.8
其中: 豆油 (单位: 万吨)	35	50	37.3	17.7
花生油 (单位: 吨)	1407	3215	701,865.00	701865
橄榄油 (单位: 吨)	448	1690	81.6	81.6
棕榈油 (单位: 万吨)	27	63	8.1	-19.5
菜子油和芥子油 (单位: 万吨)	21215	21884	-59.2	-76740.6
其他植物油 (单位: 万吨)	0	0	0	-8.2
食糖 (单位: 万吨)	4	6	-37.3	-60.3

三、产品价格分析

2 月份，居民消费价格总水平同比上涨 8.7%，月环比上涨 2.6%。其中，食品价格上涨 23.3%，非食品价格上涨 1.6%。其中，肉禽及其制品价格上涨 45.3%（其中猪肉价格上涨 63.4%），鲜菜价格上涨 46.0%，粮食价格上涨 6.0%，油脂价格上涨 41.0%，水产品价格上涨 13.8%，乳及乳制品价格上涨 16.4%，在外用膳食品价格上涨 12.4%，鲜果价格上涨 8.7%，鲜蛋价格上涨 6.0%，调味品价格上涨 4.1%。另据农业部“全国农产品批发市场信息网”监测，2008 年 2 月“菜篮子”产品批发价格水平比上月上漲了 9.3%，比上年同期上涨了 31.5%。2 月上旬农产品价格高位上行，下旬随着南方雪灾影响的消退和节日效应的减弱，价格逐渐回落，但 2 月整体价格仍偏高。

国家发改委价格监测中心编制的国际市场商品价格指数显示，2 月份国际市场农产品现货、期货价格分别比上月上升 7.37%、10.24%，同比分别上升 44.32%、72.21%，其中粮食、油脂油料、食糖等价格涨幅较大。其中，（1）受需求旺盛、投机资金炒作等因素影响，2 月国际市场小麦、玉米、大米价格呈大幅上升态势。其中小麦现货、期货价格分别比上月上升 13.57%、15.79%，玉米现货、期货价格分别上升 4.03%、4.40%，大米现货、期货价格分别上升 7.14%、12.0%。

（2）受本年度全球产量预期大幅下降影响，国际市场油料油脂价格继续大幅上升。大豆现货、期货价格分别比上月上升 7.20%、8.76%，豆油现货、期货价格分别上升 15.38%、12.85%，棕榈油、菜籽油现货价格分别上升 8.26%、0.41%，豆粕期货价格上升 4.64%。（3）受 2008/09 榨季全球原糖市场可能出现供需缺口、投机基金持续做多等影响，食糖价格连续五个月上升，原糖现货、期货价格分别比上月上

升 12.71%、11.67%。另据世界银行国际市场商品价格统计，2008 年 2 月，全球农产品价格居高趋势未变。其中：小麦和大米价格加速上涨；玉米和油料产品价格高位稳步上涨，花生油价格突破 2000 美元/吨；食糖和牛肉价格增速有所加快；虾价格稳步增长；羊肉价格止跌回升；鱼粉价格小幅上涨，但仍低于上年同期价格；柑橘价格增速放缓。

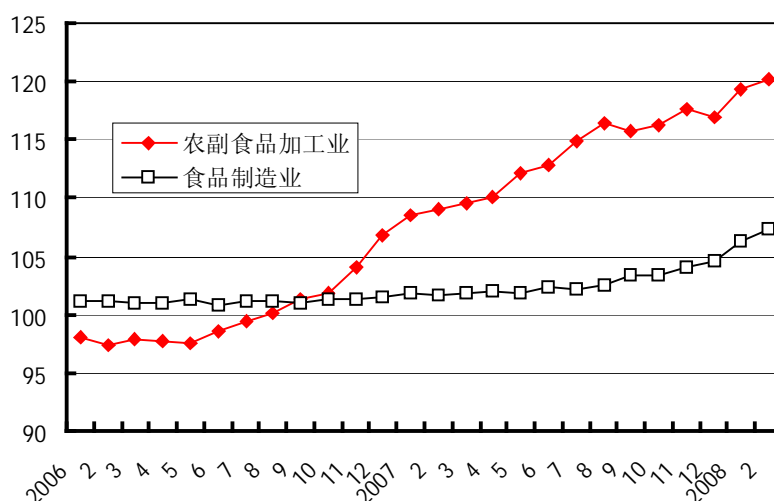


图 5. 农副食品加工与食品制造业出厂价格指数

四、固定资产投资分析

按照中央一号文件的要求，今年中央固定资产投资继续坚持向农业和农村倾斜，加强农业综合生产能力建设，继续实施大型商品粮基地、优质粮食产业工程、种养业良种工程、动物防疫体系等项目建设，扶持生猪、奶牛规模化养殖等。但受上年基数的影响，今年前 2 个月农副食品加工业固定资产投资保持快速增长，但增幅均有所回落。完

成投资额 73.59 亿元，同比增长 31.7%，增幅比上年同期回落 5.7 个百分点，比上年末下降 6.2 个百分点。食品制造业投资呈现加快增长态势，完成投资额 45.27 亿元，同比增长 33.2%，增幅比上年同期提高 19.9 个百分点，比上年末上升 7.1 个百分点。

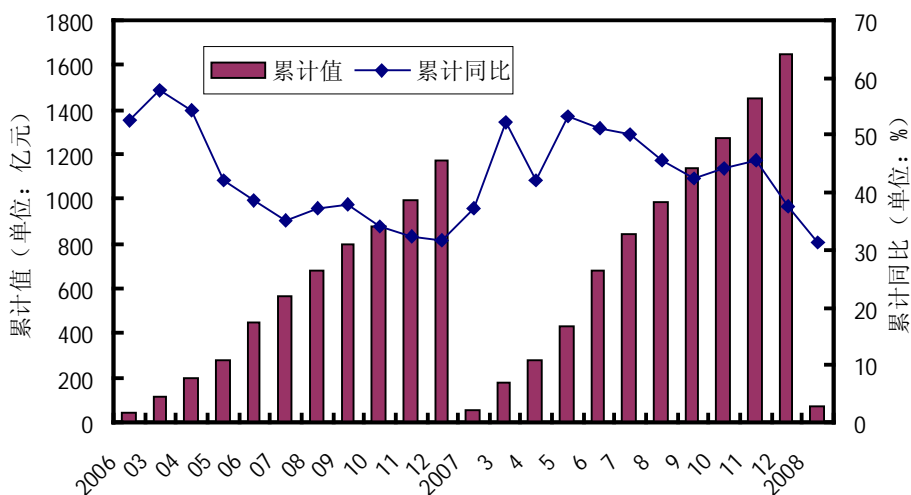


图 6. 农副食品加工业固定资产

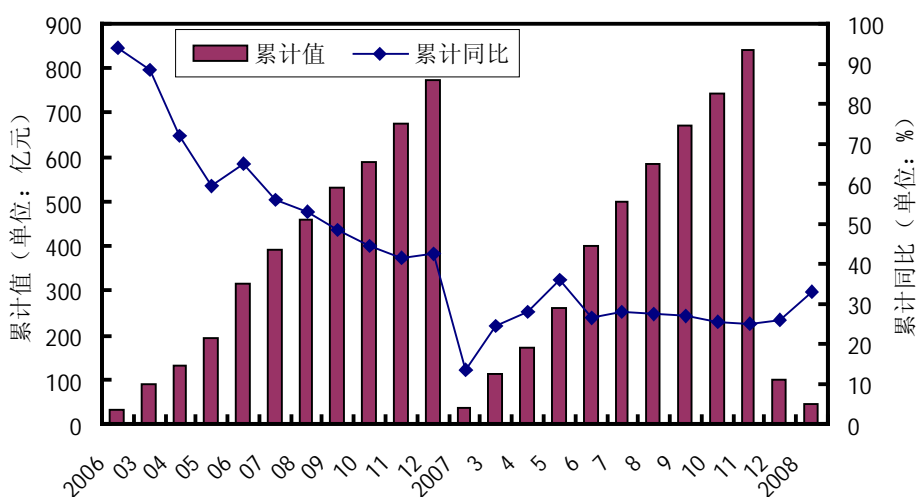


图 7. 食品制造业固定资产投资

五、行业内主要经营情况

1. 前十家企业经营情况

随着价格的持续上涨，各类企业生存环境明显改善，导致农副食品加工业的销售集中度和利润集中度进一步下降。前2个月，前十家农副食品加工业企业产品销售收入行业集中度为7.65%，比上年同期下降1.26个百分点；利润总额集中度为9.98%，比上年同期下降3.41个百分点。由于不同企业对原材料价格上涨的消化能力不同，食品制造业的销售集中度在下降，但利润集中度有所提高。前2个月，销售收入行业集中度为11.14%，比上年同期下降1.9个百分点；利润总额集中度为15.48%，比上年同期上升2.11个百分点。从子行业分析，饲料加工、制糖、饼干及其他焙烤食品制造业的集中度比上年同期有所提高，而谷物磨制、饲料加工、食用植物油加工、屠宰及肉类加工、其他农食品加工、糕点面包制造、方便食品制造、调味品发酵制品制造、其他食品制造业前十家企业集中度比上年同期有所下降。

表 11：2008 年前 2 个月前十家企业集中度(单位：亿元)

	前10家销售收入	集中度	前10家利润总额	集中度
农副食品加工业	213.81	7.65	13.66	9.98
谷物磨制	26.19	6.78	0.7	4.28
饲料加工	43.19	11.25	5.28	33.95
食用植物油加工	150.39	24.47	12.72	30.14
制糖	27.34	26.33	2.68	54.36
屠宰及肉类加工	139.29	22.86	5.68	26.35
水产品加工	36.1	13.00	1.78	14.59
其他农食品加工	66.36	27.73	3.89	28.77
食品制造业	113.34	11.14	10.48	15.48
糕点、面包制造	11	34.91	1	49.26
饼干及其他焙烤食品制造	16.41	24.92	1.23	25.95
糖果、巧克力及蜜饯制造	45.68	50.94	10.37	83.43
方便食品制造	54.36	31.68	3.55	37.41
液体乳及乳制品制造	83.74	36.01	4.28	51.14

罐头制造	12.67	19.26	0.31	12.86
调味品、发酵制品制造	57.47	37.27	4.21	38.17
其他食品制造	37.6	18.22	4.86	28.27

2. 分规模企业经营情况

前 2 个月, 农副食品加工业和食品制造业大、中、小型企业利润均保持加快增长态势, 小型企业利润增速继续领先。在所有子行业中, 小型企业利润增幅在多数行业居于领先地位, 只有制糖、饼干及其他焙烤食品制造、糖果巧克力及蜜钱制造、其他食品制造业的大型企业、方便食品制造业的中型企业利润增幅高于小型企业。

表 12: 2008 年前 2 个月分规模企业利润增长情况

	全部		大型		中型		小型	
	利润增速	升降	利润增速	升降	利润增速	升降	利润增速	升降
农副食品加工业	60.61	31.22	15.81	4.37	36.84	27.63	95.38	40.85
谷物磨制	64.08	11.82	45.96	28.62	53.27	19.07	66.33	10.71
饲料加工	182.53	153.8	-19.41	-151.3 7	177.91	183.96	211.44	179.25
食用植物油加工	136.72	-19.49	54.64	-133.0 3	120.95	-71.7	183.26	55.06
制糖	-40.11	-0.94	237.11	283.85	-54.06	-21.08	-275.9 2	-182.2 2
屠宰及肉类加工	36.36	11.64	1.48	-12.31	54.77	41.89	60.92	11.75
水产品加工	14.98	-16.01	-30.59	-30.65	8.57	-13.12	34.46	-9.97
其他农食品加工	36.43	14.32	9.18	42.94	-2.8	-0.47	72.05	17.16
食品制造业	38.98	10.95	37.81	19.32	29.47	8.68	54.32	6.27
糕点、面包制造	40.26	-18.17	55.39	16.93	-7.28	-60.84	92.69	24.18
饼干及其他焙烤食品制造	17.66	-78.88	119.02	119.02	-11.85	-181.8 8	46.87	-9.27
糖果、巧克力及蜜钱制造	41.32	14.85	57.25	36.71	26.35	9.87	30.78	-70.76
方便食品制造	57.52	25.05	56.29	14.5	64.46	42.79	49.47	6.81
液体乳及乳制品制造	-8.96	-14.4	-31.38	-59.11	-10.53	9.46	37.64	-84.73

罐头制造	78.58	77.18	61.67	351.53	41.43	44.83	96.9	91.01
调味品、发酵制品制造	50.22	25.93	6.56	8.45	44.28	1.33	75.78	62.08
其他食品制造	63.36	25.86	114.67	119.66	71.35	28.82	46.82	-1.55

3. 分所有制企业经营情况

前2个月，除国有农副食品加工企业利润出现下降外，其他所有制农副食品加工和食品制造业企业利润增长较好，增幅比上年同期有所提高，外商投资农副食品加工企业、私营食品制造业利润增幅居领先地位。在子行业中，国有企业在谷物磨制、饲料加工、食用植物油加工、屠宰及肉类加工、液体乳及乳制品制造业的利润增速高于其他类型企业；股份制企业在罐头制造、调味品发酵制品制造业利润增长领先；私营企业在制糖、水产品加工、其他农食品加工、糕点面包制造、饼干及其他焙烤食品制造业利润增长领先；外商投资企业在糖果巧克力及蜜钱制造、方便食品制造、其他食品制造业的利润增长领先。

表 13：分所有制企业利润增长情况

	国有企业		股份制企业		私营企业		外商和港澳台投资企业	
	利润增速	升降	利润增速	升降	利润增速	升降	利润增速	升降
农副食品加工业	-26.32	-36.56	0.92	10.09	61.64	30.96	90.29	31.85
谷物磨制	90.43	-241.25	44.93	-2.13	66.41	13.05	54.37	21.27
饲料加工	431.45	536.16	147.77	135.95	83.67	44.18	419.64	343.63
食用植物油加工	26,206	26410	226.14	54.99	56.88	2.8	173.42	-116.45
制糖	-71.58	-80.26	-48.53	-8.23	36.65	116.74	-18.66	-0.76
屠宰及肉类加工	103.63	110.39	23.57	-118.29	66.66	22.7	15.99	12.14
水产品加工	-118.35	-118.67	-22.97	-34.26	35.58	-5.21	13.06	-6.94
其他农食品加工	-114.34	-134.66	32.32	17.08	59.05	31.76	26.59	5.72

食品制造业	10.68	33.66	37.94	50.18	47.81	8.55	37.26	9.2
糕点、面包制造	-32.06	-59.56	73.82	90.46	152.39	140.34	20.76	-36.8
饼干及其他焙烤食品制造	-22.69	29.82	50.93	88.23	61.6	0.99	-8.23	-155.98
糖果、巧克力及蜜饯制造	39.13	19.1	-15.95	-108.9 6	49.02	29.04	50.59	23.51
方便食品制造	-69.58	-193.8 6	14.07	-23.96	40.47	-20.77	91.21	83.84
液体乳及乳制品制造	116.47	-535.5 1	-5.91	3.19	66.59	-2.95	-4.5	-0.98
罐头制造	20.08	-23.43	270.69	287.06	76.22	39.29	33.04	45.89
调味品、发酵制品制造	85.63	93.72	125.16	189.88	36.15	19.28	33.81	-7.7
其他食品制造	-20.54	15.07	6.23	-178.4 5	37.81	-1.36	78.08	17.34

制作：



中国发展门户网 www.chinagate.com.cn/

友情站点：



全球招标投标网 <http://www.toubiao.info/>



www.china.com.cn/economic/node_5001716.htm



